

LA CITTÀ DEL FUTURO SI COSTRUISCE INSIEME

Il nuovo Piano di Governo
del Territorio di Peschiera
Borromeo

COSA C'È DA SAPERE

La redazione del Piano di Governo del Territorio (PGT) non è solo un percorso tecnico e amministrativo, anzi **riguarda tutta la cittadinanza**, perché le indicazioni che verranno elaborate in questa fase determineranno il futuro sviluppo del territorio e la qualità della vita di tutti, oggi ma soprattutto domani.

Per questo motivo il Comune promuove un percorso di coinvolgimento rivolto a residenti, lavoratori, associazioni di stampo ambientale, culturale o sportivo, bambini, ragazzi, giovani, adulti e anziani.

Se vuoi capire meglio quali sono i temi in gioco e come puoi contribuire, leggi le pagine che seguono.

COS'È IL PGT

Le trasformazioni del territorio vengono definite dagli enti pubblici attraverso una serie di strumenti di pianificazione territoriale ed urbanistica definiti dalle leggi nazionali e regionali.

A scala regionale lo strumento vigente si chiama **Piano Territoriale Regionale**, ed oggi è vigente **il Piano Territoriale Metropolitano**.

A scala comunale invece viene redatto il **Piano di Governo del Territorio**, abbreviato con la sigla **PGT**, che è composto da tre parti:

- **Documento di Piano:** disegna la visione futura del Comune: come cambierà la città, se e dove potranno nascere nuovi servizi o abitazioni, come proteggere l'ambiente e migliorare la qualità della vita, tenendo insieme sviluppo e sostenibilità.
- **Piano dei Servizi:** organizza i servizi che servono alla comunità (scuole, parchi, sanità, sport, mobilità, cultura) per garantire spazi e strutture pubbliche ben distribuite, accessibili e adatte ai bisogni di oggi e di domani.
- **Piano delle Regole:** stabilisce le regole per costruire, ristrutturare o conservare il territorio, tutelando il paesaggio, gli edifici storici e le aree agricole, e favorendo un uso del suolo ordinato, sicuro e rispettoso dell'ambiente.

Oggi il Comune inizia il percorso con l'obiettivo di dotarsi di un nuovo PGT aggiornato e condiviso, capace di guidare in modo concreto le scelte sul futuro della città e del suo territorio.

COME SI FORMA IL PGT

Per scrivere un PGT si segue un percorso preciso e trasparente, che unisce conoscenze tecniche e ascolto della cittadinanza.

Si parte con una **fase di conoscenza**, in cui si studia la situazione attuale: quanti abitanti ci sono, come si muovono, dove lavorano e vivono, quali servizi sono presenti (scuole, parchi, negozi, trasporti, ospedali), come sono fatti gli edifici e che valore ha l'ambiente naturale e agricolo. È un po' come scattare una fotografia del Comune com'è oggi.

Su questa base si passa alla **fase di progetto**, dove si decide come migliorare la città. In questa fase il Comune, con l'aiuto di tecnici e specialisti, elabora tre documenti principali: Il Documento di Piano, il Piano dei Servizi, il Piano delle Regole.

Durante questa fase vengono svolte le **attività di coinvolgimento della comunità**: la raccolta di contributi, il questionario on line e i laboratori partecipativi.

Una volta completato, **il piano viene adottato** dal Consiglio comunale e reso pubblico: tutti possono leggerlo e **inviare osservazioni o suggerimenti**. È un momento importante di partecipazione, in cui cittadini, associazioni o imprese possono dire la loro e contribuire a migliorare il progetto.

Dopo questa fase, il Comune esamina le osservazioni e può modificare il piano. Quando tutto è pronto, **il Consiglio comunale lo approva definitivamente**. Da quel momento il PGT entra in vigore e diventa la guida per tutte le scelte che riguardano il territorio.

Durante il percorso si svolge anche la **Valutazione Ambientale Strategica (VAS)**, una procedura che serve a capire se le scelte fatte nel piano rispettano l'ambiente e la salute delle persone. La VAS valuta, ad esempio, se le nuove costruzioni possono aumentare il traffico, l'inquinamento o il consumo di suolo, e propone soluzioni per evitare o ridurre questi problemi.

GLI OBIETTIVI DEL PGT

Il nuovo PGT **coniuga sviluppo, sostenibilità e qualità della vita.**

La città sarà moderna, inclusiva e resiliente, capace di affrontare le sfide ambientali, demografiche ed economiche.

Il nuovo PGT coniuga sviluppo, sostenibilità e qualità della vita.

La città sarà moderna, inclusiva e resiliente, capace di affrontare le sfide ambientali, demografiche ed economiche.

Il territorio, riconosciuto come bene comune, sarà valorizzato attraverso la rigenerazione urbana, il recupero delle aree dismesse e la riduzione del consumo di suolo, nel rispetto del paesaggio e delle identità locali.



Il nuovo (PGT) si basa su una visione integrata che punta a:

- **Riequilibrare il rapporto tra città e natura**
- **Azzerare il consumo di suolo, promuovendo la rigenerazione urbana**
- **Rigenerare aree dismesse per migliorare la qualità urbana e ambientale**
- **Integrare sviluppo economico, coesione sociale e sostenibilità ambientale in modo etico e inclusivo**
- **Valorizzare il patrimonio naturale, storico e identitario**
- **Utilizzare come metodo l'approfondimento e l'analisi delle banche dati per orientare le valutazioni in modo oggettivo**

TEMI E PAROLE CHIAVE

Ambiente, salute e adattamento climatico

- Sostenibilità energetica e ambientale
- Resilienza climatica e tutela della biodiversità
- Qualità dell'aria, mobilità sostenibile, comunità energetiche
- Salute urbana

Rigenerazione urbana e politiche abitative

- Zero consumo di suolo
- Alloggi accessibili
- Rigenerazione aree dismesse, ristrutturazione di edifici esistenti piuttosto che nuove costruzioni.
- Tutela dei nuclei storici e valorizzazione delle comunità locali
- Servizi di prossimità

Etica, partecipazione e governance

- Equità sociale
- Sostenibilità intergenerazionale
- Valorizzazione del patrimonio culturale
- Trasparenza e responsabilità
- Coinvolgimento attivo della cittadinanza

Economia e impresa sostenibile

- Integrazione di attività produttive compatibili con l'ambiente
- Incentivo a nuove economie sostenibili, circolari, innovative.
- Regolazione del funzioni produttive ad alto impatto
- Infrastrutture a basso impatto visivo e ambientale
- Sviluppo di Hub con startup per l'innovazione sociale e green
- Incentivazione all'agricoltura urbana

Innovazione e "Città gentile"

- Smart city equilibrata
- Spazi urbani multifunzionali e accessibili
- Design urbano per tutte le età, con attenzione all'accessibilità, alla qualità architettonica e all'inclusione sociale.

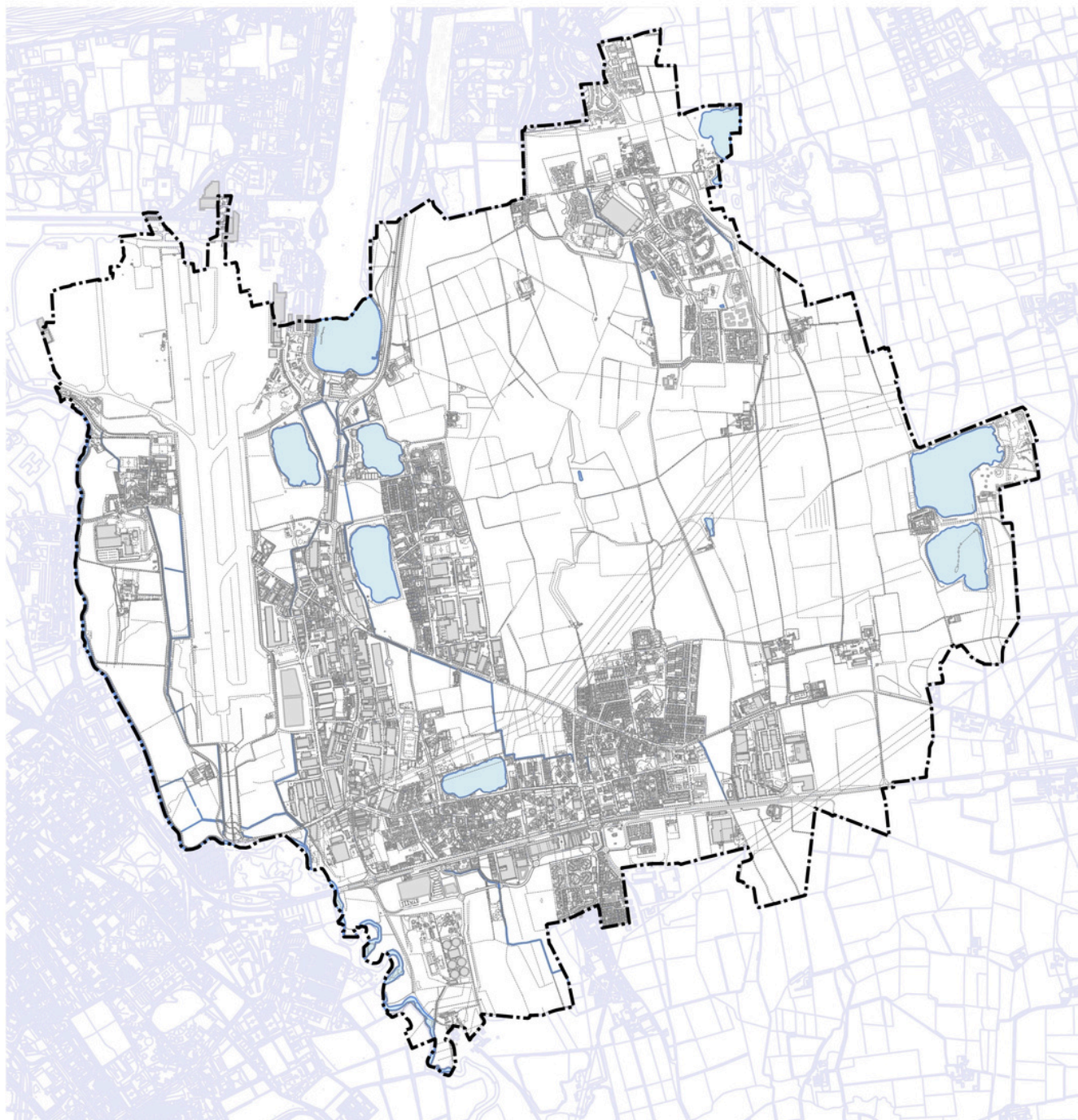
Servizi e mobilità

- Integrazione tra piste ciclabili e percorsi pedonali e servizi pubblici (scuole, sanità, cultura).
- città di prossimità, dove tutto è raggiungibile facilmente.
- Potenziamento del trasporto pubblico
- Riduzione delle barriere architettoniche

La "Città nuova"

- Incentivo a funzioni urbane emergenti (es. nuove forme di lavoro, logistica leggera, artigianato evoluto)
- Disciplina urbanistica flessibile ma efficace
- Criteri localizzativi, soglie e mitigazioni per controllare le trasformazioni, prevenendo congestione o degrado

IL TERRITORIO COMUNALE

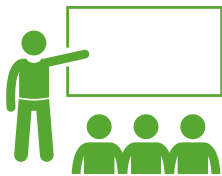


LE ATTIVITA' PARTECIPATIVE



Documento informativo

Presenta una sintesi degli obiettivi, dei contenuti e delle attività partecipative collegate, in linguaggio non tecnico.



Incontro pubblico iniziale

Sono previsti una serie di interventi degli amministratori e dei progettisti, per mettere in condizione i partecipanti di appropriarsi delle informazioni di base per poter fare domande e proposte pertinenti e utili allo scopo del processo.



Questionario on line

Viene diffuso un questionario on line che permette di esprimere opinioni e indicazioni anche da parte di chi non avrà la possibilità di partecipare agli incontri previsti.



Incontri ristretti

Incontri per le categorie professionali ed economiche e con i tecnici che operano sul territorio.

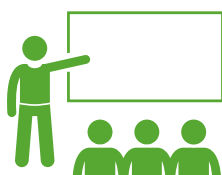


Incontri con i cittadini nelle frazioni e nei quartieri

- Lab 1 Bellaria, Zelo, Foramagno, Canzo, Mezzate, Bellingera
- Lab 2 Bettola, Mirazzano, Cascina fornace
- Lab 3 Linate
- Lab 4 San Bovio e San Felice

Incontri tematici

- Lab 5 Ambiente, salute, adattamento climatico
- Lab 6 Da definire



Evento pubblico finale

Saranno presentati gli indirizzi che il Comune deciderà di dare al Piano urbanistico, anche a seguito del processo partecipativo svolto.

COSA PUOI FARE TU



Invia un contributo entro il 30.11.2025

Scannerizza il QRcode per sapere come fare per inviare suggerimenti e proposte per la redazione del nuovo (PGT) attraverso il portale telematico SUE

Partecipa ai laboratori territoriali e tematici



Rimani informato sulle iniziative

Scannerizza il QRcode per visitare la **pagina web del progetto**, restare aggiornato su tutti gli appuntamenti, scaricare il materiale informativo e il report delle attività.



Compila il questionario

Scannerizza il QRcode per compilare il **questionario on line**; ci vogliono pochi minuti e puoi contribuire con le tue opinioni a migliorare il Piano di Governo del Territorio.