



il Comune di

Alle Famiglie, pubblicazione gratuita

Castelfidardo



Bimestrale d'informazione dell'amministrazione comunale - Anno 45° / n° 527 / GENNAIO-FEBBRAIO 2014

Il punto del Sindaco

Nel mezzo del cammin...

Rinnovarsi e perseverare. Può sembrare una riflessione semplicistica ma è quella che abbiamo applicato per non venir meno ad un impegno cui teniamo e non arrenderci alle difficoltà. Come annunciato, la periodicità di questa storica testata – edita dall'Amministrazione sin dal 1968 – passa da mensile a bimestrale: una scelta cui siamo stati costretti dalla spending review, che ha imposto di ridurre drasticamente le spese di comunicazione tagliando risorse già modeste. Sappiamo bene quanto i lettori siano affezionati a questo giornalino e abbiamo dunque cercato di cambiarne l'impostazione grafica rendendolo più gradevole, aumentando la foliazione e incrementando la raccolta pubblicitaria: chissà che questo non ci aiuti a rientrare più frequentemente nelle vostre case. Rimaniamo fedeli, invece, al taglio "politico" volto a dare democraticamente voce e spazio a tutti. Cambio ora argomento per effettuare una sintetica panoramica sul momento amministrativo. Siamo praticamente al giro di boa di metà mandato, nel mezzo del cammino fra le elezioni 2011 e quelle che si svolgeranno nel 2016. Anche su questo fronte, la priorità è andare avanti e tenere fede ai programmi nonostante il quadro economico sia stato completamente snaturato dalla crisi. Pur muovendoci in un contesto di grande criticità, abbiamo la soddisfazione di vedere avviato il percorso delle grandi opere che giungeranno a completamento entro il quinquennio. I tempi sono sempre fatalmente condizionati da fattori di cui non abbiamo totalmente il controllo, ma come leggete a fianco, sono i partiti i lavori per la realizzazione del bypass all'Acquaviva, procede la bonifica dell'ex area Nobili a ridosso del centro storico, è stato presentato il crono programma per la realizzazione della nuova casa di riposo "Mordini" ed entro pochi giorni ci sarà il pronunciamento del Tar sulla questione della scuola media. Si badi bene. Questa volta il fatto che il ricorso sia stato presentato da una delle due ditte partecipanti al bando contro l'aggiudicazione dell'appalto all'altra, è un segno paradossalmente positivo: significa che c'è un forte interesse a contenderselo e a farlo. E abbiamo fiducia che – con l'una o con l'altra – si arriverà finalmente in porto. Avanti, dunque, con tutti i limiti e la prudenza del momento, ma avanti. Consapevoli che sarà un altro anno con i cordoni della borsa stretti ma determinati a dare risposte concrete, a non far mancare risorse al sociale e a non gravare ulteriormente sulle tasche dei contribuenti. E se anche dai Palazzi romani, i cui umori e cambi di scenario si riverberano troppo spesso e non certo positivamente su enti locali e cittadini, arrivasse un cambio di rotta non sarebbe male...

Mirco Soprani



Scrivi al Sindaco
sindaco@comune.castelfidardo.an.it

Servizio rinnovato migliorando la qualità e promuovendo l'educazione alimentare

Menu biologico nelle mense scolastiche

Un menu biologico nelle mense scolastiche, un progetto innovativo per incentivare l'educazione alimentare e i principi di una dieta corretta ed equilibrata. Vincoli inseriti nel capitolato della gara d'appalto europea con la quale l'Amministrazione ha assegnato il servizio "mensa e refezione scolastica" sul territorio, bando aggiudicato alla Camst dando continuità ad un rapporto già consolidato. Un pacchetto consistente che alla quantità – circa 800 pasti distribuiti quotidianamente, per un importo di 2.787.500 € in cinque anni – ha così abbinato la qualità, recependo le indicazioni dei genitori e del Comitato-mensa. Sicché, da inizio 2014 in linea anche con le indicazioni del Sian (servizio igiene alimentazione e nutrizione Area Vasta 2), nei piatti dei nostri studenti giunge solo pasta, carne rossa e bianca, legumi, ortaggi e frutta rigorosamente frutto di coltivazioni biologiche nonché latte (e derivati) a km zero. In base alla stagionalità dei prodotti, fino al 30 marzo sarà in vigore il menu invernale, mentre dal 1° aprile al 31 ottobre subentra quello estivo. Non solo. Il progetto della Camst prevede un dialogo diretto per evitare che nella stessa giornata si consumino pasti ripetitivi: il menù men-

sile viene infatti inviato a tutte le famiglie corredato di suggerimenti utili per l'abbinamento con il pasto serale. Con lo stesso criterio, verrà messa a disposizione una casella e-mail ed un box per raccogliere la "customer satisfaction". La conoscenza degli alimenti e delle relative proprietà entra inoltre nel bagaglio didattico con letture e nozioni di educazione alimentare che coinvolgeranno gli studenti ed arriva nelle rispettive case grazie ad incontri formativi per gli adulti con un esperto nutrizionista. E nell'ottica di agevolare le famiglie, la ricarica del credito per usufruire del servizio mensa, può essere effettuata anche *on line*. "Un'offerta migliorativa, innestata in un percorso virtuoso, che per altro non ricade sulle tasche del fruitore finale – spiega l'assessore Roberto Angelelli –; il costo a carico dell'utenza rimane invariato e il Comune continua a farsi carico dell'integrazione prevista per ogni residente e accordata alle famiglie numerose per un totale di 138.500 € l'anno". Le porzioni di pasto non distribuite vengono inoltre veicolate ogni giorno alla mensa della solidarietà della Caritas.



quelli derivanti dal censimento generale della popolazione. Castelfidardo si è affacciata all'alba del nuovo anno con una popolazione residente di poco inferiore ai 19mila abitanti e dinamiche tali che confermano la realtà di un territorio forse oggi meno attrattivo a causa della crisi ma sempre vivace. I numeri con segno più e meno sono sostanzialmente equivalenti: le nascite (176) compensano i decessi (181) rimanendo grosso modo ai livelli degli scorsi anni, così come immigrati ed emigrati seguono flussi molto simili. Il puntuale lavoro dell'ufficio anagrafe segnala inoltre il lieve calo dei matrimoni che passano dai 63 del 2012 ai 53 del 2013, di cui la maggioranza (37) celebrati con rito religioso, mentre il numero di famiglie si abbassa di 59 unità. Significative le fasce della popolazio-

Continua l'oscillazione intorno a quota 19mila

Dati e dinamiche della popolazione residente

Una leggera flessione, dovuta – più che ad un oggettivo calo – al riallineamento dei dati con quelli derivanti dal censimento generale della popolazione. Castelfidardo si è affacciata all'alba del nuovo anno con una popolazione residente di poco inferiore ai 19mila abitanti e dinamiche tali che confermano la realtà di un territorio forse oggi meno attrattivo a causa della crisi ma sempre vivace. I numeri con segno più e meno sono sostanzialmente equivalenti: le nascite (176) compensano i decessi (181) rimanendo grosso modo ai livelli degli scorsi anni, così come immigrati ed emigrati seguono flussi molto simili. Il puntuale lavoro dell'ufficio anagrafe segnala inoltre il lieve calo dei matrimoni che passano dai 63 del 2012 ai 53 del 2013, di cui la maggioranza (37) celebrati con rito religioso, mentre il numero di famiglie si abbassa di 59 unità. Significative le fasce della popolazio-

ne, in età prevalentemente attiva: i minorenni (cioè nati dal 1 gennaio 1996) sono 3665, cioè un 19% abbondante mentre gli over 65 (nati prima del 31.12.1947) ammontano a 3871 (poco più del 20%). Il primato di anzianità spetta a una concittadina classe 1911, cui si affianca un'altra nonnina che ha raggiunto il traguardo del secolo nel luglio scorso con altri tre "candidati" a festeggiare i cento anni entro il 2014. Si conferma ragguardevole, inoltre, la componente straniera che rappresenta l'8% dei residenti: 1525 persone di 61 differenti nazionalità, di cui la maggioranza extracomunitaria. In cima all'ideale classifica, le etnie più corpose sono quella albanese (483), rumena (327), tunisina (129) e marocchina (124).

Residenti 2012-2013

Residenti	19064	18898
Famiglie	7399	7340
Uomini	9372	9274
Donne	9692	9624
Nati	197	176
Deceduti	197	181
Stranieri	1636	1525
Immigrati	476	522
Emigrati	425	480

Cominciati i lavori di sbancamento

Bretella Acquaviva consegna entro 6 mesi

Sono iniziati i lavori di sbancamento per la realizzazione della "bretella" in zona Acquaviva che consentirà di alleggerire il traffico e lo smog che insiste sulla frazione, deviando sul bypass e perfezionando così il secondo lotto di collegamento stradale con uno dei segmenti più critici della viabilità provinciale. La variante di tracciato lunga 623 metri attraverserà un tratto di terreno agricolo preventivamente acquisito dal Comune, innestandosi a nord del centro abitato. Il verbale di consegna alla ditta che si è aggiudicata l'incarico è stato sottoscritto il 2 dicembre scorso, data dalla quale decorrono i 180 giorni per portare a termine l'opera completa in ogni dettaglio, dall'asfaltatura alla segnaletica. Condizioni meteo permettendo, già nella seconda metà dell'anno si giungerà alla concretizzazione di un progetto di riqualificazione condiviso con la Provincia.

Approdato l'atto per richiederne l'istituzione alla Regione

Una "Riserva naturale della Selva"

E' approdato in Consiglio il 28 gennaio scorso, l'atto che avvia l'iter per richiedere alla Regione Marche di attivare le procedure previste dalla legge regionale n. 15/1994 per l'istituzione della riserva naturale regionale Selva di Castelfidardo di tipo naturale particolare a tutela degli habitat presenti. Il documento è stato votato a favore dal gruppo di Solidarietà Popolare e dal P.D. - Uniti per Castelfidardo, astenuti Calimici (Solidarietà), Coltrinari (Idv) e Gabbanelli (NoiconVoi), contrario Cingolani (Pdl). L'approvazione

continua a pagina 7

I lavori del Consiglio Comunale Dalla Tares alla famiglia

Questi alcuni dei principali argomenti toccati nel corso delle più recenti sedute del civico consesso.

Interrogazioni: Il consigliere Cingolani ha posto un quesito relativo alle commissioni bancarie applicate dalla tesoreria comunale (lo sportello Unicredit) all'atto del pagamento delle tariffe di trasporto scolastico e altri servizi a domanda individuale. Il sindaco ha spiegato che la maggiorazione di due euro effettivamente praticata è dovuta a titolo di imposta di bollo su importi superiori ai 77,47 € ed in quanto tale non dipende

continua a pagina 7

sommario

2 Attualità

• Tutti al fianco della Croce Verde

3 Cultura

• Carnevale Castellano
• Madre Lengua

4 Cronaca

• Le variazioni anagrafiche

7 Politica

• Riserva naturale: pro e contro

9 Sociale

• Sportello Sweet home
• Corso di formazione Avulss

11 Sport

• Torna la Camirosa

Un ordine del giorno congiunto delle forze politiche

Tutti al fianco della Croce Verde

Consiglio Comunale compatto a difesa della Croce Verde e della funzione sociale che riveste. Nell'ultima seduta è stato approvato all'unanimità un ordine del giorno presentato in forma congiunta da tutte le forze politiche. L'assessore Riccardo Memè se ne è fatto portavoce ricostruendo l'evoluzione normativa, l'incertezza in cui si dibatte l'attuale sistema di pronto intervento locale e le difficoltà che le associazioni di volontariato vivono a seguito dell'avviso pubblico di convenzionamento della Asur che prevede l'affidamento del servizio di trasporto sanitario con cadenza annuale non rinnovabile tacitamente impedendo così qualsiasi continuità e programmazione. Il documento che è stato indirizzato al presidente Spacca e all'assessore regionale alla sanità, sottolinea che "senza una valorizzazione delle radicate realtà locali, verrebbe meno il criterio della sussidiarietà e si genererebbe una scarsa affezione e valorizzazione del capitale umano del territorio", che pur "formato" dalla frequentazione di appositi corsi verrebbe ad essere inoperoso "perché l'associazione da un anno all'altro non potrà più svolgere servizi". La Croce

Verde, inoltre, è un fenomeno sostenuto con passione dall'intera popolazione, un modello anche per altre realtà no profit. Un patrimonio da non disperdere non solo per l'importanza dei trasporti sanitari e dell'assistenza fornita giorno e notte 365 giorni all'anno, ma anche sotto il profilo aggregativo. Alla luce di tali riflessioni, considerando che Castelfidardo ha "già pagato in prima persona il prezzo di una politica di depauperamento dei servizi sanitari, con la chiusura della struttura di Pronto Soccorso sin dalla fine degli anni Ottanta, nonostante la crescita costante della popolazione e la presenza forte di industrie ed imprese artigiane con i relativi e connessi rischi di infortuni legati al lavoro", il Consiglio ha chiesto: di mantenere, all'interno della riorganizzazione della rete, una postazione di MSB (mezzi di soccorso base) in città e di costruire un quadro di criteri di affidamento dei servizi sanitari e di emergenza che, pur nel rispetto delle direttive europee generali, non penalizzi associazioni radicate come la nostra Croce Verde.



Nuovo sistema di regolamentazione per accedere nella zona a traffico limitato

Barriera mobile attiva in via Rosselli dal 3 marzo

Entra definitivamente in azione da lunedì 3 marzo la barriera mobile (in gergo multipla slide) posizionata all'ingresso di via F.lli Rosselli. "L'installazione risponde ad una duplice richiesta di sicurezza - spiega l'assessore Massimiliano Russo -: quella dei pedoni, in particolare dei giovani studenti che frequentano la scuola media, e quella di accesso dei residenti e delle attività commerciali che insistono nella zona a traffico limitato". Nel fare una sintesi e mediazione fra le rispettive esigenze, si è deciso che la barriera rimarrà prevalentemente chiusa, tranne che nei seguenti orari ed esclusivamente durante il periodo scolastico: dalle 7 alle 7.45, dalle 8.15 alle 12.30 e dalle 13.15 alle 16.30, fasce orarie in cui saranno possibili le operazioni di carico e scarico. Agli effetti pratici, z.t.l. (zona a traffico limitato) era e z.t.l. rimane, con le medesime finalità e condizioni ma con una diversa strumentazione che la regola a tutela di chi percorre una delle arterie più strette e pericolose (specie a

livello dell'angusta discesa nota come la "mucchia") ove in determinati orari si concentra un afflusso di studenti e insegnanti incompatibile con il passaggio di auto. La soluzione proposta è fra le meno impattanti e meglio gestibili - aggiunge Russo -. La positiva sperimentazione in via Morini, dove la barra ha risolto una situazione rischiosa per l'incolumità dei numerosi frequentanti la scuola di musica, dimostra che ciò che si persegue è unicamente la sicurezza dei pedoni e il rispetto delle regole. Nulla cambia". Gli orari di accesso della z.t.l. rimangono invariati e per l'altro concordati con residenti, autorizzati (che possono ritirare il telecomando per azionare l'impianto presso l'ufficio traffico di piazza Leopardi) e dirigenze scolastiche; omologata dal Ministero dei trasporti, la barra è dotata di speciali rilevatori acustici che comandano l'apertura automatica nel caso di arrivo di mezzi di soccorso e nell'eventualità di una interruzione di energia elettrica.

Cerimonia di intitolazione il 25 aprile

Una via per le donne partigiane

Ci sarà presto in città una "via delle donne partigiane". La Giunta municipale ha approvato l'atto nella seduta del 10 febbraio scorso, riconoscendo il ruolo forse meno appariscente ma parimenti essenziale ricoperto durante il periodo della Resistenza battendosi per la libertà del Paese. Furono staffette, portaordini, infermiere, medici, vivandiere, sarte, diffusero la stampa clandestina, trasportarono cartucce ed esplosivi, si presero cura dei feriti, seppellirono i morti - si legge nelle motivazioni - sebbene la società le relegasse ad una condizione subalterna. Recependo il suggerimento dell'Anpi e perseguendo così l'obiettivo di stimolare - anche nella toponomastica - la parità di genere, verrà intitolata in primavera (probabilmente nella data simbolica del 25 aprile) "alle donne partigiane" la strada con ingresso ed uscita sulla cosiddetta contrada Merla, zona inserita nell'omonima lottizzazione.

Attrezzature per l'emergenza in dono alla Protezione civile

L'esempio di generosità di due cittadini

Un gesto di altruismo a favore del gruppo comunale di Protezione Civile e, di riflesso, a beneficio dell'intera comunità. Se ne sono resi artefici due privati cittadini che nelle scorse settimane hanno donato due importanti

attrezzature che potranno essere utilizzate in situazioni di emergenza. Come si evince dalla foto, si tratta di un carrello per il trasporto di materiale di vario genere, omaggio di Maurizio Monaco (qui ritratto) in segno di personale riconoscenza ai volontari; l'altro elemento è una idrovora, ossia la speciale pompa impiegata per assorbire acqua in caso di alluvioni o per opere di bonifica, atto di generosità della ditta Italcinte di Castelfidardo. Dal coordinatore Carlo Ascani e dai suoi "uomini" un ringraziamento di cuore per il contributo che consente di migliorare dotazioni e servizio.



Rinnovata la grafica e le modalità di pagamento

Fattura servizio idrico: informativa dell'Apm

In applicazione della direttiva AEEG n. 586/2012, relativa alla trasparenza dei documenti di fatturazione, il gestore APM ha provveduto a modificare la bolletta del servizio idrico per meglio rispondere ai principi di completezza, chiarezza e trasparenza. Con la nuova veste grafica, nella prima pagina viene evidenziato il riepilogo della bolletta (importo, scadenza, letture) e le principali informazioni relative al contratto, mentre nella seconda viene inserito il dettaglio degli importi fatturati. Le pagine successive sono dedicate alle informazioni più specifiche dell'utenza, con l'indicazione delle analisi chimiche sulla qualità dell'acqua erogata, lo storico dei consumi registrati e altre eventuali comunicazioni da parte del gestore o dell'autorità di vigilanza. Oltre alla veste grafica, cambiano anche le modalità di pagamento che avverrà tramite bollettino di c/c premarcato che può essere pagato presso tutti gli uffici postali e le filiali di Banca Marche e Banca della Provincia di Macerata; inoltre, negli sportelli indicati in bolletta il pagamento sarà senza commissioni per l'utente.

Ovviamente, resta invariata la possibilità di pagamento tramite domiciliazione bancaria o postale della bolletta che permette anche di non vedersi addebitato il deposito cauzionale previsto per ogni utenza attiva. Inoltre, attivando la domiciliazione bancaria o postale l'utente può ricevere, su sua richiesta, la bolletta in formato elettronico direttamente nella sua casella di posta elettronica. Per le bollette emesse precedentemente con il codice a barre, presso tutti i punti della rete Sisal il versamento verrà accettato fino al 30 marzo 2014. Info: www.apmgroup.it

Sperimentazione della Fondazione Ferretti

Il ritorno dell'antica arnia con l'apiario biodinamico

di **Eugenio Paoloni**

Nel perseguire la qualità della vita per tutti i fruitori delle attività e prodotti alimentari della fondazione Ferretti, al già nutrito numero di collaboratori si è aggiunto un gruppo di lavoro per lo studio, la sperimentazione e l'allestimento di un apiario tradizionale marchigiano condotto con le discipline di biodinamica. Con il rigore scientifico e biologico tipico della Fondazione Ferretti, il gruppo si prefigge di installare un apiario con le caratteristiche strutturali dell'antica arnia marchigiana abbandonata a metà del secolo scorso, a cui aggiungere le tecniche costruttive e gestionali biodinamiche secondo i principi dello studioso Rudolf Steiner che prevedono anche l'uso di "forze cosmiche", finalizzate alla sostenibilità ambientale e rispetto per il ciclo vitale delle api e del territorio che ne ospiterà le arnie. La nostra "arnia biodinamica", spiega Gilberto Crocero coordinatore del gruppo di lavoro "trae spunto da una corrente di pensiero diffusa in Svizzera e Germania che, secondo gli insegnamenti di Rudolf Steiner, anteponeva la qualità alla quantità e le discipline degli antichi egizi su principi simili a quelli della medicina omeopatica: lottare contro il



parassita o il male con il suo simile. Non bastano poche righe per parlare di una vera e propria filosofia, ma solo per dare i primi rudimenti sul tema della lotta alla varroa, l'acaro responsabile della morte di tante famiglie di api". L'utilizzo di rimedi naturali, vivificazione dei terreni con rotazioni e colture intercalari, sovesci, uso del letame con l'allestimento dei cumuli e del composto, arature superficiali, l'osservazione dei ritmi delle costellazioni, pratica già parzialmente seguita da antichissime civiltà, sono alcuni dei metodi con i quali l'agricoltore biodinamico conduce la propria attività; da noi si aggiunge la presenza della preistorica Selva di Castelfidardo. Per la nuova sperimentazione, si stanno prendendo accordi con enti pubblici di ricerca e certificazione e se tutto procederà secondo i tempi previsti il nuovo impianto apiario potrà dare i primi risultati entro il mese di ottobre.

MERCATO

Aperti dalle 7.30 alle 13.00

La Bottega della Piazza
- Minimarket -

Tanti Prodotti
da 50 cent a 1,00 €

Via C. Battisti, 37 - 60022 Castelfidardo (AN)

COPERTO

Macelleria &
Piatti Pronti a Cuocere!

€ 5,00
di Sconto

presentando
questo coupon
(spesa minima
€ 30,00)

Tel. 071.780045

Terza edizione della rassegna di teatro dialettale organizzata da "I Gira...Soli"

Madre lengua, sei serate all'insegna del buon umore

Non c'è due senza... tre, a maggior ragione se il successo e le risate sono assicurate. Torna Madre Lengua, la rassegna di teatro dialettale e amatoriale organizzata dalla compagnia locale "I Gira...Soli" in collaborazione con l'assessorato alla cultura e l'associazione turistica Pro Loco. Squadra che vince non si cambia; se le prime due edizioni hanno riscosso un pieno di pubblico e di consensi, si prosegue un cammino pur sempre perfezionabile apportando qualche modifica e novità. Si allarga – infatti – il ventaglio delle serate, che diventano sei ospitando in apertura un prestigioso fuori concorso: il debutto (mercoledì 5 marzo) è infatti affidato alla rinomata associazione fabrianese "Papaveri e Papere", che porterà in scena una commedia in lingua dal titolo "Le pillole di Ercole" già proposta in ambiti di caratura nazionale. Per la regia di Federica Petrucci, Fabio Bernacconi, Eugenio Brocchi, Flavia Caporali, Lucio Cavalieri, Nicola Dominici, Maria Cristina Gregori, Claudia Mengarelli, Mauro Mori, Mauro Ricci, Katia Stazio e Oreste Aniello, la storia verte attorno al ruolo di un ricco americano la cui "vendetta d'amore" innesca gli equivoci che rendono imprevedibile e spassoso lo spettacolo. Ogni mer-

coledì dal 12 marzo al 2 aprile alle 21, si avvicenderanno poi sul palco dell'Astra, i quattro gruppi i cui lavori sono stati selezionati per dare vita ad una sfida di vernacolo e simpatia d'alto livello: il teatro Totò di Pollenza, il Focolare di Loreto, l'Elianto di Lapedona e El Passi di Jesi. Le performance, precedute da un breve sketch (un aneddoto, una poesia o una barzelletta) tipico del territorio di provenienza, verranno valutate da una speciale giuria composta da: Luca Pesaro, Aldo Belmonti, Lorena Marzoni, Silvana Bisogni e Beniamino Bugiolacchi che assegnerà cinque riconoscimenti: al miglior attore, attrice, caratterista, sceneggiatura e il premio speciale "Madre Lengua". La proclamazione verrà effettuata nella serata conclusiva dell'11 aprile, quando si esibiranno – fuori concorso – i Gira...Soli con "La jella, venerdì 17", uno dei testi più apprezzati di Roberto Perini e Stefano Pesaresi.

PROGRAMMA

Mercoledì 5 marzo - Papaveri e Papere di Fabiano
in *Le pillole di Ercole*

Mercoledì 12 marzo - Teatro Totò di Pollenza in *Disokkupati*

Mercoledì 19 marzo - Il Focolare di Villa Musone
in *Da giovedì a giovedì*

Mercoledì 26 marzo - Elianto di Lapedona in *L'appartamentu nou*

Mercoledì 2 aprile - El passi di Jesi in *Tutto per i guadi*

Venerdì 11 aprile - I Girasoli (fuori concorso) in *La jella, venerdì 17*

Biglietto d'ingresso per ciascuno spettacolo: **5 €; abbonamento 25 €**
Prevedite e prenotazioni: Pro Loco (0717822987), piazza della Repubblica

Dal sacro concerto di Natale all'iniziativa di beneficenza

Scuola di musica Soprani, sinfonia di note

Un concerto "tira" l'altro. Ed in ogni occasione la civica scuola di musica "P.Soprani" conferma la propria professionalità. Anche quest'anno è stata infatti artefice – con il patrocinio del Comune – di uno splendido concerto di Natale presso la chiesa Collegiata il giorno di Santo Stefano: l'evento è stato realizzato con le risorse della scuola che ha coinvolto alunni e docenti oltre al coro Tomassini di Serra de' Conti diretto dal maestro Mirco Barani, con cui è attiva da qualche anno una stabile collaborazione. Gli esecutori sono stati allievi della scuola, alunni giovanissimi ma già professionisti, altri provenienti da

Presentazione dei libri di Trapanese e Cristofori

Incontri con l'autore

Dopo due autrici al femminile, la concittadina Stella Sacchini all'esordio letterario con Fuori Posto, e Simona Baldelli che ha firmato Evelina e le fate, l'assessorato alla cultura e la libreria Aleph propongono altri due eventi inseriti nel filone delle presentazioni di libri. Sabato 15 marzo alle 18 in sala convegni, Giancarlo Trapanese – scrittore, giornalista professionista, vice capo redattore della sede Rai per le Marche – presenta "La giusta scelta", romanzo edito da Pequod. Una storia originale ed ironica che attraverso le vicende di un bancario bersagliato dalla sfortuna e in cerca di riscatto, affronta in profondità temi di stringente attualità proponendo un viaggio nella psiche umana, nella amarezza dei nostri tempi di chi avverte l'ingiustizia di una società poco incline al riconoscimento del merito.

Giovedì 27 marzo, stessa ora (18) ma nella sede della libreria Aleph di corso XVIII settembre, appuntamento con il milanese Alberto Cristofori e "L'ultimo viaggio di Odoardo Bevilacqua", Bompiani editore. Una storia intensa e poetica, ambientata nella Roma degli anni di piombo, imperniata sulle riflessioni dei due protagonisti (nonno e nipote) sui grandi temi: il trascorrere del tempo e l'incombere della vecchiaia, l'amore, l'esistenza del male e di Dio confidando nella letteratura come strumento di comprensione della vita umana.

Calendario eventi

Domenica 2 marzo, Auditorium San Francesco, ore 16:30
Carnevale in maschera per grandi e piccini con il gruppo R. Follereau

Martedì 4 marzo, Piazza Repubblica, ore 15:00

55° Carnevale castellano

"Cilindro e pompetta": magic show - castagnole, dolci e bevande offerti dal Comitato di Quartiere Acquaviva, dall'Amministrazione Comunale e dalla Pro-Loce.

Venerdì 7 marzo, Salone degli Stemmai, ore 18:00

La donna nell'arte italiana dell'ottocento: conferenza del prof. Stefano Papetti in occasione della festa della donna in collaborazione con il Lions club

Sabato 8 marzo, Piazza Repubblica, ritrovo ore 14:00

Camminata Rosa dal centro storico alla Selva

Domenica 9 marzo, Chiesa Collegiata, ore 17:00

Concerto in memoria di Gervasio Marcosignori a cura dell'associazione culturale Marcosignori e della Pro-Loce nell'anniversario della scomparsa del maestro

Sabato 15 marzo, Sala convegni, ore 18:00

Presentazione *La Giusta Scelta* di Giancarlo Trapanese

Sabato 15 marzo, Auditorium San Francesco, ore 21:00

Concerto di beneficenza del coro della Parrocchia Sant'Agostino a cura di "Dove si incrociano le vie"

Giovedì 27 marzo, Libreria Aleph, ore 18:00

Presentazione *L'ultimo viaggio* di Odoardo Bevilacqua di Alberto Cristofori

Dal 5 al 20 aprile, Auditorium San Francesco

Mostra di pittura dell'artista Giacomo Lascala

Mercoledì 9 aprile, Teatro Astra, ore 21:00

Commedia dialettale "La bonamina de bombetta" a cura della Compagnia amatoriale "Il cenacolo dei farfalloni" di Osimo. Serata a cura dell'Avis di Castelfidardo

Venerdì 25 aprile, Salone degli Stemmai, ore 10:00

Celebrazioni festa della Liberazione

Il complesso Filarmonico ha aperto l'anno

Lunghi e calorosi applausi hanno sottolineato l'apprezzamento per il bellissimo concerto di Capodanno tenuto l'11 gennaio dal complesso Filarmonico "Città di Castelfidardo". Un Auditorium San Francesco gremito, ha ospitato l'interessante performance dell'orchestra di fiati. Il ricco programma musicale, comprendente i classici del genere ritmico-moderno, del jazz, della canzone internazionale e delle colonne sonore di films, è stato molto apprezzato dai numerosi presenti tra i quali l'assessore Tania Belvederesi. Il direttore, maestro Rinaldo Strappati, il presidente Maurizio Bastari e i componenti della Filarmonica, sono orgogliosi del lungo itinerario artistico percorso da questa importante istituzione, che in oltre 30 anni ha raccolto ovunque unanimi consensi.



diversi Paesi, a testimonianza del livello anche internazionale ormai raggiunto. I cantanti sono stati preparati dal docente dell'accademia lirica "Binci", il baritono Alessandro Battiato, al pianoforte il maestro collaboratore Andrea Rocchetti e il giovane fidardense Lorenzo Marchesini, alunno di Emiliano Giaccaglia, direttore della scuola e dell'Accademia pianistica "Unisono". Un ringraziamento per la grande collaborazione al parroco don Bruno della parrocchia Santo Stefano alla Fondazione Carilo ed alla ditta Rossini pianoforti. Il 12 febbraio, cambio di scenario (teatro Astra) e motivazioni (iniziativa la cui ricavo viene devoluto alla Caritas e all'associazione Dove si incrociano le vie): ad esibirsi, gli allievi con la band, l'orchestra e il coro della scuola di musica con la partecipazione dell'Asd dell'armonia e del movimento e della Kryon dance di Castelfidardo. **Foto Esse-Di**

Propone...

VCS7-36: CASTELFIDARDO Zona Figuretta

Disponiamo di appartamento con ingresso indipendente, giardino di 100 mq e garage di 70 mq collegato internamente. E' composto da: ingresso nel soggiorno con balcone, cucina abitabile a vista, 1 camera matrimoniale, 2 camerette, 2 bagni. Ottime finiture. Classe D - EPI: 78,2

VCS3-205: CASTELFIDARDO Zona Fornaci

Disponiamo di appartamento ristrutturato di 100 mq al 1° piano s/ascensore composto da: ampio ingresso, cucina abitabile, soggiorno, 2 camere, 1 ripostiglio/lavanderia, 1 balcone, 1 bagno, soffitta di proprietà. Classe: F - EPI: 107,86

VCS3-204: CASTELFIDARDO - Zona Fornaci

Vendiamo appartamento con grande terrazzo composto da ingresso, tinello e cucinotto, 2 camere, bagno, balcone e posto auto coperto nel garage condominiale. Unico nel suo genere!!! CLASSE F - EPI 131,553.

VCS3-196: CASTELFIDARDO - Zona Fornaci

Vendiamo appartamento con giardino di mq. 50ca. composto da soggiorno, cucina, 2 camere, bagno e garage. Prezzo interessante!!!

VCS2-190: CASTELFIDARDO

Nel primo semicentro, in zona servita, a soli € 90.000, vendiamo appartamento con 2 camere, soggiorno, cucina, tinello, bagno e garage con possibilità della 3ª camera. Classe energetica G, EPI 333



AGENZIA IMMOBILIARE

Piazza Don Minzoni 2
CASTELFIDARDO - Tel. 071 78 888

Iniziativa indetta dai commercianti del centro storico durante le festività

Premiate le "letterine" più belle a Babbo Natale

Ecco i vincitori del concorso indetto nel periodo natalizio con il contributo dei commercianti che hanno attivamente partecipato all'animazione del centro storico durante le festività. La letterina più bella sul tema *Cosa vorresti che Babbo Natale portasse alla tua scuola* ha portato a diversi premi, distribuiti tra scuole S. Anna e Cerretano nelle varie categorie, individuate e suddivise in base alla simpatia, generosità e quant'altro. La letterina prima classificata è quella di Leonardo Pierini della classe terza delle scuole



elementari S. Anna, che oltre ad ottenere una fornitura gratuita di libri ha dato l'opportunità ai suoi compagni di realizzare un cortometraggio. Questi gli esercizi aderenti: Babymania, Bar del corso, Barbara Baldassari donna, Chain's caffè, Clan abbigliamento uomo, Globtel, Il Capriccio gioielli, Iride pelletteria, L'angolo giu-

sto salumeria, Lo scrigno articoli da regalo, LV calzature, tabaccheria Mandolini, Ottica Massimo, pizzeria Mazzieri, libreria Aleph, Marco Nisi Cerioni audiovisivo.

Il presepe di Aldo Pieretti

Una passione coltivata sin da giovane, sempre più affinata, personalizzata e resa visibile



a tutti. Ex dipendente comunale, Aldo Pieretti è un pensionato "creativo", che sollecitato dall'entusiasmo dei quattro nipotini allestisce ogni anno un origina-

le presepe artigianale nel giardino dell'abitazione in via Cairoli. La rappresentazione viene arricchita di volta in volta di nuovi elementi, rigorosamente ideati e realizzati a mano utilizzando materiale di scarto – come legni antichi – adattato, lavorato e verniciato. Così, si possono apprezzare autentici pezzi unici come la capanna della natività, la cascata artificiale, il ponte, il pozzo, il laghetto e la luna fatta con un lampione rotto aggiustato e ridipinto ottenendo l'effetto luce desiderato.

L'I.C. Mazzini fa il bis sul digitale

di Maria Eugenia Tiseni

Martedì 28 gennaio, nella sala convegni, alla presenza di genitori, docenti e autorità, si è svolta la cerimonia di consegna degli iPad agli alunni della classe 1ª C a tempo prolungato, della scuola secondaria di I grado. Già dallo scorso anno scolastico era partita una classe 2.0, l'attuale 2ª C, che nell'occasione, ha passato il testimone ai nuovi compagni. È stato un proficuo momento di interscambio tra il pubblico e i ragazzi di seconda che, illustrando la loro esperienza e i lavori svolti in alcune discipline, hanno testimoniato l'impegno dell'Istituto nell'ambito di una innovazione didattica che include le ICT come strumenti che privilegiano l'approccio attivo dei ragazzi nelle azioni di apprendimento. Sono intervenuti il sindaco Soprani, il presidente del consiglio d'istituto, Andrea Schiavoni e la presidente della Fondazione Carlo Fulvia Marchiani, che ci ha sostenuto finanziariamente e a cui va il riconoscimento della dirigenza e di tutti i docenti. Un ringraziamento anche alla BCC di Filottrano che ha elargito un contributo per sostenere il progetto.



Un momento di confronto organizzato dall'I.C. Soprani

Incontro-studio su "psicogeometria e neuroscienze"

di Vincenza D'Angelo

L'incontro studio sull'argomento è stato presieduto da Benedetto Scoppola, professore di matematica e fisica dell'Università di Roma Tor Vergata, nonché presidente dell'ONM (Opera Nazionale Montessori) e da Anna Maria Ferrati Scocchera, studiosa montessoriana e coordinatore scientifico della medesima ONM. Il prof. Scoppola ha approfondito il problema dell'insegnamento della matematica e nel tracciare linee interessanti di riflessione, intervallate da momenti interattivi con la platea, ha esposto in maniera coinvolgente come il nostro cervello utilizzi le aree, implicate nelle specifiche attività, e cosa è portato a farci fare con più facilità o più difficoltà. I concetti matematici sono percepiti correttamente quando l'area simbolica e l'area percettiva del nostro cervello comunicano e sono trattati esclusivamente dalla relativa area linguistico simbolica. Tutto ciò, ben si allinea e armonizza con quelli che sono i concetti della psicogeometria Montessoriana. Il prof. Scoppola, la studiosa Anna Maria Scocchera, la dirigente Vincenza D'Angelo continueranno a farci percorrere questo mondo di riflessioni e di scoperte in nuove occasioni. Una data di rilievo è il 22 febbraio, giornata dedicata ad un incontro-studio presso la media ad ispirazione Montessoriana "Mario M. Montessori" in via Al-lende, con ospiti del nostro Istituto, rappresentanti dell'ONM e di scuole a livello nazionale. Questo e tanti altri momenti non solo arricchiscono il percorso formativo dell'IC P. Soprani, ma danno, altresì, lustro alla nostra amata Castelfidardo.



I... laureati

DANIELE NUCERA Una grande sfida vinta da Daniele Nucera. Lo scorso 14 dicembre presso l'Università Politecnica delle Marche ha conseguito la laurea triennale in ingegneria delle costruzioni edili e del recupero, con la tesi dal titolo "Rilievo di forni neolitici mediante la fotogrammetria digitale e il laser scanner". La famiglia e gli amici orgogliosi si congratulano vivamente e augurano al neo-dottore un futuro pieno di soddisfazioni.

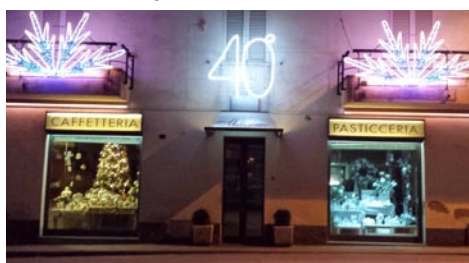


MARA PACELLA Il 14 dicembre scorso, Mara Pacella ha conseguito la laurea triennale in ingegneria biomedica all'Università Politecnica delle Marche discutendo una tesi su "sviluppo e realizzazione di un sistema di monitoraggio real time dei parametri respiratori del neonato pretermine tramite piattaforma embedded", relatore il prof. Enrico Primo Tomasini, correlatore l'ing. Paolo Marchionni. Alla brillante studentessa che ha ottenuto la votazione di 110 e lode, le congratulazioni di nonna Elia, mamma Simonetta, gli zii Cinzia, Rossana e Carlo e i parenti tutti.



Pasticceria Massimo 40 anni di cortesia e golosità

Nel cuore della città, lo scorso dicembre, la "Pasticceria Massimo" ha festeggiato i quaranta anni di attività. Inaugurata da Massimiliano Campanari il 18 dicembre 1973, si è sempre contraddistinta per la qualità dei suoi prodotti. Da sempre attenta nella scelta delle materie prime, provenienti da fornitori di fiducia, è divenuta immediatamente un punto di riferimento per la qualità e la bontà dei suoi prodotti, sia per il territorio locale che per i Comuni limitrofi. Oltre che per la produzione artigianale di dolci, la "Pasticceria Massimo" è apprezzata anche per le splendide confezioni di pasticceria, curate nei minimi particolari e molto richieste. Un plauso va alla signora Giuliana, che con sensibilità ed eleganza tutta femminile è l'artefice dei pezzi unici – che dopo una lunga e attenta ricognizione per fiere e fabbriche di articoli da regalo – escono durante le festività natalizie o pasquali. Un traguardo condiviso dunque da tutta la famiglia e più che meritato per il "pioniere" Massimiliano che con autentica passione ed abnegazione è riuscito ad appagare per così tanto tempo le esigenze dei suoi clienti, trasmettendo – soddisfazione ancor più grande – la sua arte al figlio Michele, garanzia di continuità negli anni a venire.



E' successo a Castelfidardo: dicembre 2013 - gennaio 2014

Sono nati: Emma Vescovi di Paolo e Ingrid Simonetti; Allegra Seresi di Alessandro e Genny Galassi; Alessio Sortino di Gianluca e Mihaela Truca; Viola Monaldi di Luca e Carla Santini; Davide Cercaci di Lorenzo e Angela Pieretti; Davide Crucianelli di Francesco e Laura Saraceni; Ilaria Ottavianelli di Davide e Romina Mancinelli; Beiu Kevin Sebastian di Costel e Galan Eugenia Maria; Sofia Carnevalini di Lorenzo e Cristina Capotondo; Dalike Sallah Alexander Wo di Kwau e Adjety Mary Ayorkor; Martina Natali di Alberto e Cristina Rossi; Reka Mikela di Hamdi e Danjela; Francesco Pio Racchi di Claudio e Lucia Masullo (**dicembre 2013**). Giulia Kulla di Artur e Halimi Fatmira; Stefano Geminiani di Pierluigi e Ilaria Cipolletti; Diego Andretta di Antonio e Iglesias Nadia Maricela; Christian Glorio di Andrea e Monia Cardelli; Marina Binci di Daniele e Nadia Principi; Gioele Soricetti di Michele e Pamela Raponi; Gaia De Feo di Melchiorre e Amalia Castaldo; Sara Baldoni di Michele e Jessica Garofoli; Giovanni Bellucci di Luca e Silvia Tassi; Mattia Montanari di Marco e Federica Luchetti; Ensar Arslani di Besim e Ajeti Sermin; Nicole Cantarella di Roberto Natale e Valentina Garbattini; Gregorio Foresi di Giorgio e Katia Zilio; Ludovica Pieretti di Andrea e Imma Formicola; Shetai Armela di Dorjan e Edonisa (**gennaio 2014**).

Sono deceduti: Guido Burini (di anni 83); Fiorina Brandoni (92); Italo Gennarini (83); Luisa Bompadre (90); Leopolda Fontanella (91); Viola Cintoli (80); Gina Guidobaldi (92); Giorgio Marini (55) (**dicembre 2013**). Pierina Palazzesi (89); Giuliano Attilio (88); Elvio Baldoni (76); Elena Mazzocchini (90); Romano Foresi (75); Luciana Cangenua (86); Maria Bugiolacchi (87); Mario Cesari (86); Lucia Zoppi (79); Elio Mandolini (90); Lidiana Foresi (80); Elsa Archetti (83); Olivia Francioni (92); Iolanda Malizia (86); Ulderico Balianelli (86); Marcello Mattozzi (74); Maria Gambella (83); Isidoro Pieroni (80); Luigi Albanese (83); Paolo Ruffini (82); Umberto Onofri (91); Ida Turtù (91); Enrigoberto Gabbanelli (78); Vittorio Mandolini (92). (**gennaio 2014**).

Si sono sposati: Michele Nisi e Anca Elena Ungureanu; Lorenzo Ciavattini e Giovanna Giuliodori; Michele Borsini e Mildre Eduardo Holguin (**dicembre 2013**). Ligore Omar Alberto e Patrizia Ferrara; Edoardo Businaro e Valentina Fiorentini (**gennaio 2014**).

Immigrati: 62 unità.

Emigrati: 61 unità.

Variazione rispetto a novembre 2013: decremento di 10 unità.

Popolazione residente: 18886 di cui 9266 uomini e 9620 donne per allineamento dati con la statistica annuale 2012 a seguito aggiornamenti post-censuari.

Personaggi dell'anno: Ave Babbini e Elena Loretani. Il calendario e il libro di Valentino Lorenzetti

Festa dei "Crocettari" 2013, tradizione e novità

Come consuetudine, sul finire del 2013, i "Crocettari" si sono ritrovati per un momento di fraternità e per ricordare parenti ed amici scomparsi. In un clima di grande partecipazione e comunione, la Messa di suffragio è stata concelebrata nella gremiosissima chiesa da don Lamberto Pignini e dal parroco don Franco Saraceni. Dopo il rito religioso, i convenuti si sono ritrovati nel piazzale antistante la scuola per l'ormai tradizionale piantumazione di un albero curata dalla ditta Poldo Service di Lorenzo Polacco, un leccio a ricordo della giornata ed auspicio di anni migliori sempre più ricchi di "aria nuova". Circa 300 persone hanno poi partecipato al momento conviviale durante il quale sono stati consegnati i riconoscimenti, distribuito il calendario 2014 ed una copia del libro di Valentino Lorenzetti.

I premi "Crocettaro dell'anno" sono stati conferiti ad Ave Babbini e Elena Loretani. Ave Babbini è stata la bidella delle elementari dagli anni 70 in poi sostituendo nell'incarico la madre e la nonna: tre generazioni per mezzo secolo di servizio, "seconde mamme" amorose e premurose per moltissimi Crocettari. Puccio Ornella e Marisa hanno ritirato, emozionatissime, il premio alla memoria alla madre Elena.



La "Bottega de' Puccio" esisteva alle Crocette già prima della guerra '15-18 ed è tuttora l'attività commerciale attiva più antica della frazione. Un premio speciale è stato conferito alle Acli nel 30° anniversario della riapertura del Circolo e per gli oltre sessant'anni di attività svolta a favore di lavoratori, famiglie e anziani. La novità è stata senz'altro l'omaggio ad ogni famiglia del libro "Uno sguardo verso il mare... seguendo i ricordi" di Valentino Lorenzetti; come riconosce l'autore, il testo ricorda gente che ha amato, esperienze che riaffiorano dall'alone della nostalgia. Valentino non si è però limitato a questo; ha voluto anche tangibilmente dimostrare l'affetto che nutre per le Crocette ed i Crocettari nel modo che gli è più congeniale, cioè suonando magistralmente alla fisarmonica melodie immortali, esecuzione seguita da applausi scroscianti. L'attesissimo ed apprezzato calendario 2014 quest'anno ha puntato sulla tanta storia cchi de oltra! fornendo particolari e curiosità a molti sconosciuti. Antiche foto, ricette di dolci e le tradizionali rubriche "La madre lingua" e "Credenze e superstizioni" impreziosiscono l'insieme. Il grazie riconoscente a don Lamberto ed al Comitato organizzatore ed un arrivederci al prossimo anno sono state le parole con cui ogni partecipante ha salutato la bella giornata. Già in tanti si stanno chiedendo quali saranno le novità della festa 2014. Siate pazienti, le sorprese non mancheranno...

Reso noto il programma: 207 giorni di lezione

Calendario scolastico 2014/2015

La Regione Marche ha reso noto il calendario del prossimo anno scolastico: inizio delle lezioni negli istituti di istruzione di ogni ordine e grado fissato nella giornata di lunedì 15 settembre per terminare il percorso dopo 207 giorni effettivi - nella scuola primaria e secondaria di 1° e di 2° - mercoledì 10 giugno 2015, mentre le attività educative nella scuola dell'infanzia si chiudono martedì 30 giugno 2015. Oltre alle festività classiche, le sospensioni sono previste: da mercoledì 24 dicembre a martedì 6 gennaio 2015 (vacanze natalizie); da giovedì 2 aprile a martedì 7 (Pasqua); ponte 1-2 maggio: "ponte" 1- 2 giugno.

Pizzeria Mia in piazza della Repubblica

Torna a pulsare l'attività di un locale in pieno centro. Al civico 15 di piazza della Repubblica, il 22 febbraio ha aperto la "Pizzeria Mia", che offre un ricco assortimento di pizza al taglio e da asporto, nonché pane, crostate e altri gustosi prodotti di rosticceria. Una nuova gestione assunta da Halina Horovenko e Andrea Scoppa dopo avere frequentato il corso per pizzaioli organizzato dalla Confartigianato Macerata. Orari di apertura: 7-13, 16-20. Chiusura settimanale: mercoledì. Info: 3282711596.



Incontro con il prof. Domenico Delle Curti Parlare di bullismo con "l'amico dai capelli grigi"

Il prof. Domenico Delle Curti, medico chirurgo di Marcanise, la "terra dei fuochi" da anni interessato con le sue pubblicazioni al disagio giovanile, ha incontrato i ragazzi delle classi terze della scuola secondaria di primo grado dell'I.C. Mazzini il 15 dicembre scorso. Il disagio che i giovani stanno vivendo nel mondo esterno, le incomprensioni familiari e gli episodi di bullismo, riempiono la loro routine e sono una apparente valvola di sfogo al già provato mondo interiore. Ma un giorno, durante il loro percorso scolastico, incontrano "Matteo" che per loro si rivela "l'amico dai capelli grigi": così il professore ha esordito presentando ai ragazzi una delle sue pubblicazioni, "otto ragazzi, otto storie". I giovani che ne sono protagonisti iniziano con Matteo una appassionata ricerca di se stessi, fino ad incontrare e a confrontarsi con i genitori. In fondo, conclude il professore, è la storia che tutti noi dovremmo avere, come afferma nella sua ultima pubblicazione "un tempo per me, un tempo per noi". Si è aperto un dibattito molto interessante e coinvolgente tra i ragazzi e il dottore, cui sono intervenuti anche l'ex dirigente scolastica Annunziata Brandoni e la dirigente dell'I.C. Mazzini Maria Eugenia Tiseni. Con questa iniziativa, ancora una volta, l'I.C. Mazzini si dimostra vicino alle problematiche giovanili partecipando ad ogni occasione di riflessione che la scuola e il territorio offrono.



La classe 3B dell'I.C. Mazzini

Ottica massimo



Con noi è sempre festa!

montature delle migliori marche e sempre "cool"
misurazione computerizzata della vista e tests visivi optometrici gratuiti
misurazione della pressione oculare
applicazione delle lenti a contatto correttive e cosmetiche gratuita
convenzione con il Comune di Castelfidardo per famiglie numerose e over 60
trasporto gratuito per non-automuniti
occhiali completi a partire da 70€
convenzione per invalidi ed ingresso senza barriere architettoniche sul retro
.....e soprattutto non avrai mai problemi di parcheggio!

Unica sede a Castelfidardo in Via Perosi,11 • Tel. 0717825197 • otticamassimo2011@libero.it

• Riportaci questa pubblicità ed avrai uno sconto del 15% sull'acquisto di un occhiale •



Una scuola di formazione politica per i venti anni di Solidarietà Popolare

Nel 2015 Solidarietà Popolare per Castelfidardo compirà 20 anni. Per prepararsi a tale appuntamento e darsi un'opportunità in più per riflettere e discutere su tematiche utili e urgenti, il movimento ha organizzato una serie di incontri formativi. Seppur l'impegno della nostra lista civica sia fortemente radicato sul territorio, tale proposta si pone come obiettivo principale quello di orientare la nostra azione nell'attuale e complesso momento di trasformazione che stiamo vivendo, gettando lo sguardo ai temi fondanti e fondamentali e a quanto sta accadendo a livello culturale e politico nel nostro Paese. L'invito a partecipare è rivolto a tutto l'attuale gruppo di maggioranza, ma anche ai precedenti amministratori, ai simpatizzanti e a quanti, interessati e disponibili, vorranno avvicinarsi per fare un percorso formativo insieme. Il primo incontro si è tenuto il 3 febbraio su "Un bilancio politico della seconda Repubblica", con relatore l'amico Marco Tombolini, ingegnere in pensione, formato-

re e animatore giovanile. "La politica non può vivere senza valori e senza etica": questo in sintesi il suo messaggio, articolato nel corso di un intervento appassionato ed appassionante che per quasi un'ora e mezza ha tenuto alta l'attenzione dei presenti accorsi nonostante il freddo e la pioggia. Marco ci ha parlato di rispetto dell'uomo e dell'ambiente come valori primi; di onestà, solidarietà, accoglienza, legalità, democrazia e giustizia sociale come valori secondari. E poi di "popolarismo", come capacità di capire che il popolo ha in sé la sovranità dello Stato, e di Costituzione, vera base della nostra società e garanzia di dignità per le persone. Non era certo facile esaurire il tema e tracciare un bilancio della seconda Repubblica, "epoca mai iniziata in realtà", a detta sua e di chi è intervenuto nel corso del dibattito, e forse più assimilabile ad un lungo periodo di transizione generato da Tangentopoli. Prendendo atto dell'attuale perdita di valori e del vuoto creatosi a seguito della crisi dei partiti, il relatore ha quindi individuato le sfide attualmente

in campo su cui la politica deve giocare il futuro: l'equo progresso economico (promuovere il valore della sobrietà a discapito delle discriminazioni), la sostenibilità ambientale, la multietnicità della società (fondata sull'accoglienza) e la costruzione di una coscienza collettiva del bene comune. La serata si è conclusa con l'invito ai movimenti e alle liste civiche ad interrogarsi sulla necessità di proseguire nella loro "missione" e l'esortazione, rivolta a tutti gli uomini di buona volontà, a mettersi al servizio della politica e ad essere testimoni, collaborando sulle idee, cercando sempre di parlare a tutti, dando spazio all'onestà intellettuale ed impegnandosi quotidianamente per riformare il sistema produttivo e sociale. I prossimi incontri: martedì 18 marzo, "Le idee e la prassi. Verso una nuova progettualità della politica", relatore P. Gualtieri; martedì 8 aprile, "Governare l'economia locale per i bisogni delle persone", relatore prof. Niccoli.

Tommaso Moreschi, vicecapogruppo SP



Una "Selva" di opportunità nella creazione della "Riserva naturale"

Con l'approvazione nell'ultimo Consiglio Comunale è stata deliberata la richiesta alla Regione Marche di istituire, ampliandone i confini, la Riserva naturale della Selva. Una proposta che, come Partito Democratico, abbiamo accolto con favore e sostenuto nel dibattito in Consiglio Comunale perché riteniamo che, se gestita con attenzione e lungimiranza, possa essere una vera opportunità per valorizzare un'area che, nonostante l'impegno di molti, non riesce ad esprimere tutte le proprie potenzialità.

All'area della Selva e del Monte San Pellegrino, che godevano già di forme di tutela, si è scelto di aggiungere anche la zona Mirano Vittoria, di rilievo storico rispetto alla Battaglia di Castelfidardo. Scegliere di preservare un'area agricola rurale di questo tipo, probabilmente non particolarmente ricca dal punto di vista strettamente naturalistico, ci sembra vada-

però nella direzione, che abbiamo già sostenuto in Consiglio Comunale, di promuovere politiche di tutela del paesaggio. Ci piacerebbe pensare che questa scelta possa segnare anche l'avvio di un'inversione di tendenza rispetto alle scelte urbanistiche, di costante e crescente consumo del suolo, che hanno caratterizzato la nostra città gli ultimi anni, rendendo la capacità abitativa potenziale ben superiore alla domanda effettiva. La tutela che immaginiamo per queste aree non è semplice conservazione ma capacità di divenire opportunità di sviluppo: tenendo come cardine la sostenibilità sono sempre di più le possibilità offerte da esperienze di tutela ambientale, turismo responsabile, coltivazioni biologiche, riscoperta e valorizzazione delle tradizioni. Riteniamo che, al di là di come andrà il percorso di riconoscimento della Riserva naturale da parte della Regione (che potrebbe anche essere rifiutato), sia importante comunque impegnarsi ad andare in questa direzione: collabo-

rare a consolidare il prezioso lavoro di promozione culturale e ambientale che ormai da diversi anni realizza la Fondazione Ferretti e inserire l'area tutelata all'interno di una progettualità che dovrebbe riguardare la proposta turistica complessiva della città di Castelfidardo.

In ultimo dobbiamo dire che abbiamo apprezzato la scelta della maggioranza di coinvolgere le opposizioni in tutti i passaggi attraverso cui si è giunti all'approvazione in Consiglio Comunale, anche se l'impressione, ci auguriamo sbagliata, è che queste disponibilità si presentino soprattutto quando si trattano temi spinosi o sui quali una parte dei cittadini potrebbe non essere d'accordo. Ci piacerebbe invece che questo coinvolgimento avvenisse anche per temi altrettanto importanti, come la costruzione della nuova scuola media o della Casa di Riposo, delle quali, purtroppo, sembra si siano perse le tracce.

Daniele Papa, coordinatore comunale PD



Istituzione della "Riserva": perché ho votato contro

La prima cosa che mi sento di dire è che secondo me, assumere una decisione così importante e così vincolante per un'area significativa della città dovesse comportare un dibattito più ampio e coinvolgere maggiormente almeno i cittadini che gravitano in quella zona. La maggioranza ha dichiarato che ne è stato parlato abbastanza: non mi sembrano sufficienti due commissioni, al cui ordine del giorno erano presenti anche altri punti, e un consiglio comunale dove già si sapeva come sarebbe terminata la votazione. Il progetto "riserva", che di per sé non sarebbe del tutto negativo, comporta una serie di vincoli e di impegni da parte dell'amministrazione comunale di non poco conto. Prima di tutti, se sarà accettata e finanziata dalla regione Marche, comporterà la redazione di un nuovo piano urbanistico particolareggiato: tutte le possibilità urbanistiche previste dal vigente PRG rimarranno tali ma saranno soggette a doppia valutazione, come avviene per tutte le aree pro-

tette. Il Piano casa, o altre leggi che potrebbero essere emanate in futuro, non saranno applicabili in quella zona. La caccia sarà vietata e saranno vietate anche tutte le altre attività inerenti alla venatoria, come per esempio un centro per addestramento cani. Per quanto riguarda i privati direi che i principali dubbi siano racchiusi in questi argomenti, oltre a tutte le prassi burocratiche che potrebbero incomberne una volta approvato il piano, come per tutti i parchi e le riserve già vigenti. Basta chiedere a qualcuno che risiede in quelle zone. Dal punto di vista amministrativo, Castelfidardo potrebbe gestire un bel gruzzoletto di soldi, annualmente, per gestire ed investire su questa zona: una parte da dedicare alla spesa corrente, e una parte ad investimenti. Chiaramente, gli investimenti dovranno essere fatti su proprietà private, quindi per ogni proprietario si dovrà intavolare una trattativa per realizzare qualsiasi cosa: sarà facile? Io non credo, perché non so quanto i proprietari siano disposti a cedere o mettere a disposizione le

aree senza avere contropartite in cambio. Inoltre, vista l'aria che tira, si potrebbe verificare la seguente condizione: la regione Marche approva il progetto, lo finanzia per i primi tre anni e poi decide di ridurre o azzerare i finanziamenti. E la riserva, sarà in carico al Comune? Con quali fondi a disposizione? In ultimo, non riesco a vedere la coerenza di istituire una Riserva in un'area al cui interno ci sono una discarica, un impianto di tiro a volo abbandonato, un centro urbanizzato e una zona industriale, con la strada nazionale che la taglia in mezzo. L'ultimo pensiero va ai cacciatori: si può essere o meno d'accordo con la caccia, tollerarla o meno, ma è possibile ritenere accettabile il fatto che, in nome di una civile convivenza si vieti un'attività su un'area di 300 ettari del territorio comunale, vietando di fatto la caccia a Castelfidardo vista la ridotta dimensione del territorio agricolo rimasto? I miei dubbi sono questi e ho ritenuto di votare contro. Sono stato l'unico.

Marco Cingolani, PDL



Il passaggio del testimone: un progetto giovani concreto

Era ciò che si era detto sin dall'inizio nel nostro gruppo: avvicinare i giovani all'amministrazione cittadina e rendere tangibili i problemi di una comunità. Così è stato. A due anni e mezzo dalle ultime amministrative, già due esponenti della lista "Noi con Voi", Tersilio Marotta prima e Anna Salvucci poi, si sono dimessi per concretizzare questo progetto. Certo non mancheranno scetticismo e diffidenza da parte di molti che, nonostante le belle parole, non credono che giovani "inesperti" e lontani da logiche politiche possano contribuire positivamente all'amministrazione. E', del resto, lo stesso paradosso che caratterizza il mondo del lavoro: aziende che cercano personale giovane ma con esperienza! E come dovrebbero farsela l'esperienza? Finché i "grandi" non avranno la pazienza e la costanza di trasmettere le proprie conoscenze alle nuove generazioni non si potrà dire di voler veramente cambiare le cose. Per fortuna il mio caso

dimostra che non sempre è così. Il nostro gruppo, nel suo piccolo, ha realizzato un lavoro di staffetta che nessun altro sta facendo. Soprattutto in quest'ultimo anno ho avuto l'opportunità di seguire da vicino il lavoro di chi amministra per il bene della città, di confrontarmi con temi concreti e non sempre di pronta soluzione e sono convinta che vedere tutto questo dal punto di vista di minoranza dia l'opportunità di una visione più ampia e più dinamica, poiché non adagiata sul consenso acquisito negli anni. C'è ancora tutto da imparare ma sono sicura che con la buona volontà ed il giusto coinvolgimento da parte di tutte le forze politiche si raggiungeranno buoni risultati. Spero di svolgere al meglio il compito affidatomi, in continuità e con il supporto di chi autorevolmente e sapientemente mi ha preceduto. Per ora mi sento di dire grazie a loro di questa opportunità, augurandomi che anche altri seguano questo esempio.

Lara Gabbanelli

Il "cambio della guardia" è avvenuto nella seduta del 28 gennaio, seguendo il principio di turnazione dinamica condiviso dai componenti la lista che aveva sostenuto nel 2011 la candidatura a sindaco di Tersilio Marotta. Ad un anno dalla nomina, Anna Salvucci ha così rassegnato le dimissioni dall'incarico lasciando spazio a Lara Gabbanelli, che aveva ottenuto 56 preferenze, seconda più votata. Alla sua prima esperienza politica, Gabbanelli, praticante legale, "surroga" Salvucci anche in tutte le commissioni di cui faceva parte; al consigliere uscente è andato il ringraziamento per l'impegno e l'attività svolta dai "colleghi" di scranno, che hanno altresì formulato un augurio di buon lavoro alla nuova entrata.



La demografia d'impresa nella provincia di Ancona

Le dinamiche demografiche aggiornate mostrano una certa capacità di tenuta anche sotto il profilo della numerosità del tessuto di imprese: nel 2013 le registrate calano solo di 16 unità, le attive di 367. La tenuta è dovuta all'aumento delle nuove imprese iscritte (da 2.904 nel 2012 a 3.006 nel 2013) e alla diminuzione delle cessazioni (da 3282 a 3022). Lo stock delle registrate (che tiene conto anche delle cancellazioni d'ufficio) cala nella provincia di sole 16 unità perché la crescita dei settori alloggio e ristorazione (+78), delle attività finanziarie e assicurative (+47), dei servizi corrispondenti a attività immobiliari, noleggio, agenzie viaggio, servizi alle imprese, attività professionali e tecniche (+150) riesce quasi a compensare il forte calo delle registrazioni nei settori primario (-317) ed edile (-25). E' interessante notare come nel corso del 2013 il tessuto di imprese manifatturiere della provincia abbia dimostrato indubbe capacità di

tenuta. Nella composizione per settori del tessuto provinciale di imprese, nel corso del periodo della crisi (tra il 2009 e il 2013) perdono quota il commercio e il primario mentre crescono per importanza numerica le attività di servizio sopra definite "avanzate" e i servizi "del turismo" (alloggio e ristorazione). Nel manifatturiero cresce il numero delle imprese delle trasformazioni alimentari (+17), dell'abbigliamento (+14) e delle riparazioni manutenzione e installazioni impianti (+13) mentre cala quello delle attività della meccanica e dell'elettronica fatta eccezione per la fabbricazione di altri mezzi di trasporto (che comprendono le produzioni cantieristiche). Le imprese artigiane della provincia si riducono anch'esse di numero perdendo 70 unità tra le registrate e 90 tra le attive. Anche in questo caso gli effetti negativi della nuova fase di crisi sono limitati dal fatto che aumenta il numero delle neo-imprese (+20 unità) mentre resta invariato quello delle cessazioni. Queste ultime continua-

no a prevalere sulle iscrizioni ma il saldo negativo si attenua. La capacità di tenuta dell'artigianato provinciale di fronte alla crisi, traspare anche dall'incidenza dell'artigianato sul numero totale delle imprese, in leggera ripresa nel 2013 dopo tre anni di ridimensionamento. La rappresentazione della dinamica negli ultimi 10 anni della numerosità delle imprese artigiane e di quelle totali evidenzia che il divario tra artigianato e resto delle imprese che si è scavato nel 2009 non è stato più colmato; evidenzia anche, però, come tale divario non cresca più mostrando, anzi, timidi segnali di recupero. Il primo anno della crisi (il 2009) è risultato quindi determinante per l'artigianato della provincia. Dopo tale anno, l'artigianato provinciale mostra di "tenere" come avviene per il resto delle imprese.

Nel prossimo numero parleremo della zona di Castelfidardo.

Giovanni Dini

Responsabile regionale dipartimento economia IDV

Una "Riserva naturale della Selva"

segue dalla prima pagina

fa passare ora la materia alla competenza della Regione, che dovrà esprimersi in merito alla fattibilità politica e tecnica di un progetto che potrà concretizzare i suoi contenuti se debitamente finanziato. L'introduzione dell'assessore Angelelli ha evidenziato il contesto in cui tale percorso si inserisce: "L'area interessata per le sue peculiarità ambientali, faunistiche e storiche rappresenta un unicum europeo, si rivolge ad un ampio e generalizzato pubblico, con particolare riguardo agli studenti di ogni ordine e grado e ad un turismo sostenibile. Un elemento di benessere fonte di progettualità, dove potranno essere svolte attività didattiche, turistiche, agricole e commerciali e iniziative collaterali coinvolgendo enti, associazioni, istituti scolastici, aziende e principalmente cittadini. In un bilancio di opportunità e limitazioni come quello in cui ci si sta muovendo, credo sia una valida possibilità per il nostro Comune, di lasciare alle generazioni future una perla di territorio", ha concluso l'assessore Angelelli. All'atto pratico, il soggetto promotore è dunque il Comune che andrebbe poi a partecipare alla stesura del regolamento la cui gestione ordinaria - sulla scorta di tale disciplinare - potrebbe essere affidata alla Fondazione Ferretti, già detentrica di una delle porzioni più estese della Selva che oggi occupa una superficie di 36 ettari ed è già riconosciuta area floristica protetta e sito di importanza comunitaria sottoposto a vincolo paesaggistico per non alterare la memoria della battaglia risorgimentale del 1860. La riserva verrebbe così



ad abbracciare anche le zone alla confluenza dei fiumi Musone e Aspio, permettendo una più accurata manutenzione delle sponde e la creazione di percorsi pedociclabili e ippici collegati al mare Adriatico e al Parco del Conero. Una lunga serie di vantaggi (recupero e riqualificazione dell'ambiente naturale, realizzazione di itinerari per la pubblica fruizione e di aree attrezzate, tutela delle risorse faunistiche e floristiche, ripristino di antiche strade bianche, impulso a nuove attività agricole, commerciali e di promozione turistica, eventuale recupero dell'ex poligono di tiro al piattello e dell'ex cava di monte Oro) a fronte di due limiti: in campo urbanistico i residenti non potranno applicare quanto previsto dal piano casa - comunque a termine - mentre sotto il profilo venatorio non sono ammesse attività di caccia o cattura degli animali, tranne le operazioni previste nei piani di contenimento della fauna selvatica, che verranno successivamente redatti.



l'angolo della posta

DUBBI SULLA RISERVA ALLA SELVA DI CASTELFIDARDO

Amarezza e disappunto sono i sentimenti avvertiti tra gli iscritti della Sezione di Castelfidardo - Federazione Italiana della Caccia - per come l'Amministrazione Comunale ha affrontato la questione "riserva Selva di Castelfidardo". I nostri politici, all'oscuro dei sei proprietari delle varie porzioni di selva e della cittadinanza (chi di Voi lettori è a conoscenza della questione?), hanno acconsentito all'istituzione nel nostro territorio di un'area di riserva naturale. L'iniziativa, lanciata dalla Fondazione Ferretti ed approvata nella seduta pubblica del Consiglio Comunale del 28 gennaio, con comportamenti a dir poco discutibili da parte dei consiglieri di opposizione e davanti ad una platea di circa 100 persone, è oggi al vaglio della Regione. Senza alcun progetto, piantina o documento ufficiale da poter consultare, l'amministrazione ha deciso, non informando neppure i diretti interessati, una questione di rilevante interesse pubblico. Dietro allo "slogan" "di creare nuove opportunità economiche sostenibili e soprattutto di evitare speculazioni su quest'area" si potrebbero celare interessi differenti da quelli pubblicizzati. La generale crisi economica ed i tagli alla spesa pubblica hanno spinto la Fondazione Ferretti a cercare risorse alternative ai finanziamenti sinora erogati da Comune, Provincia, Regione e Fondazione Carilo, potendo, in tal modo, precludere l'utilizzo di dette risorse in altri settori di notevole importanza: sanità, istruzione ed investimenti per il lavoro. Visto lo stato di degrado in cui versa nell'ultimo decennio il bosco, confidiamo nel fatto che alla base dell'iniziativa non vi siano soltanto interessi di natura economica. Poca chiarezza vi è infine sulle limitazioni di carattere edilizio per le abitazioni che verranno ricomprese nel perimetro della riserva. Unico dato certo è l'inapplicabilità del cosiddetto piano casa e, non solo, il divieto di attività venatoria.

**Federazione Italiana della Caccia
Sezione di Castelfidardo**

Consiglio Comunale: dalla Tares alla famiglia

segue dalla prima pagina

né dal Comune né dalla banca.

Multiservizi. In quanto detentore di una quota pari all'1,9%, il Comune era chiamato a pronunciarsi sull'accordo tra l'azienda affidataria della distribuzione del gas e un partner con adeguate risorse per partecipare alla gara pubblica per l'attribuzione del servizio nella provincia di Ancona. Atto approvato dalla maggioranza.

Petizione del Movimento 5 Stelle sottoscritta da 104 cittadini finalizzata alla corretta gestione dei rifiuti: si tratta di una proposta che funge da stimolo al Consiglio che - dopo ampia discussione ed inserimento di alcuni emendamenti richiesti dal consigliere Idv Coltrinari e dal consigliere Pd Santini - si è impegnato a prendere in esame con giudizio unanime. I punti messi in risalto nel documento auspicano l'introduzione di un sistema premiante

o di agevolazione - nei limiti delle competenze del Comune - per chi adotta la prevenzione e riduzione dei rifiuti all'origine, un interessamento affinché venga realizzato un adeguato impianto di trattamento e riciclo della frazione "secca", nel rispetto delle direttive europee e nazionali che prevedono il recupero della materia e non contempli in nessun caso la possibilità di produrre CDR o CSS destinato a incenerimento o combustione.

Mozione su "La famiglia è l'istituzione fondamentale in ogni società umana, fondata sul matrimonio liberamente contratto tra un uomo e una donna": presentata da Cingolani, non è stata approvata dal resto dell'assemblea non per mancanza di adesione al principio base ispirato ai valori della fede cattolica e alla sacralità della famiglia, quanto per alcuni passaggi ritenuti meno condivisibili in tema di omofobia e coppie di fatto.

Cna: Prima manifestazione di piazza di Rete Imprese Italia

18 febbraio 2014, una data importante

di Maurizio Gentili

Martedì 18 febbraio è stata una data importante per la storia dell'artigianato e della piccola e media impresa italiana. In questa giornata, infatti, si è svolta la manifestazione unitaria di **Rete Imprese Italia** a Roma presso piazza del popolo. Rete Imprese Italia è una sigla che riunisce le più importanti associazioni dell'artigianato e del commercio. Si tratta di una "prima volta" sotto molti punti di vista. In primo luogo, è la prima manifestazione di piazza di Rete Imprese, una prova del seguito e della credibilità di questa aggregazione. In secondo luogo, è la prima vera grande protesta del mondo delle PMI da quando è scoppiata la crisi. Infine è forse il segnale importante che il tempo è scaduto, che non si può più attendere e che urgono misure urgenti per la crescita e per lo sviluppo. Una data a sua modo "storica" quindi, il 18 febbraio, perché la PMI, abituata a lavorare e a produrre, questa volta dice basta, lo dice con forza e con autorevolezza. Questo è l'ultimo segnale che lanciamo ad un governo troppo distratto e troppo lontano dal vero mondo produttivo: quello delle piccole e medie imprese.



Un impegno democratico contro i ricatti
Roal, una lotta che riguarda tutti

Quando leggerete queste righe forse la vicenda Roal avrà avuto una qualche conclusione, spero positiva. I lavoratori, le lavoratrici di questa azienda si sono trovati insieme in piazza - su iniziativa dei comunisti e del compagno Raffaele Bucciarelli capogruppo della Federazione della Sinistra del Consiglio regionale delle Marche - per dire a tutte le categorie di lavoratori e ai cittadini che la loro lotta riguarda tutti e che i ricatti a cui sono sottoposti non sono rivolti solo a loro. Nessuno deve pensare che ci sia una salvezza senza un cambiamento radicale di condurre le imprese, le istituzioni e la politica. Le istituzioni, a partire dalle amministrazioni di Castelfidardo e di Osimo, che per altro erano presenti alla manifestazione con l'assessore Russo ed il Sindaco di Osimo Simoncini, devono promuovere un impegno che prima ancora di essere di classe è democratico. Si tratta di democrazia, appunto, dire no al ricatto di far pagare tutto ai lavoratori ai quali si propone niente di meno che diminuire le loro retribuzioni ai livelli dei paesi nei quali il capitale finanziario, per aumentare i propri profitti, minaccia di delocalizzare. E ci sarà sempre un luogo dove il salario è più basso così che ci sarà una guerra tra i poveri e la pace tra gli sfruttatori. Noi comunisti non siamo forti come era il Partito Comunista Italiano che da solo era capace di bloccarla questa operazione. Questo è il motivo per cui è essenziale che si produca uno schieramento ampio per un cambiamento radicale della politica italiana ed europea.

Amorino Carestia, Segretario PdCi Castelfidardo



Via Rosselli, una strada "privata"?
Blindato un altro pezzo del centro storico

Il 3 marzo è prevista l'entrata in funzione della barriera mobile all'ingresso di via Rosselli, nel cuore del centro storico. Quali sono le motivazioni che hanno portato l'Amministrazione a blindare di fatto un altro pezzo del centro storico? Non ci convincono affatto quelle date dall'assessore Russo ossia di una duplice richiesta di sicurezza. La prima riferita agli studenti della scuola media, motivazione contraddetta perché poi Russo dichiara che la barriera mobile rimarrà aperta durante il periodo scolastico, allora a che serve? La seconda sarebbe legata alla sicurezza di accesso dei residenti e delle attività commerciali presenti in questa zona già a traffico limitato. Ma allora chi sono i residenti e le attività commerciali che avrebbero portato l'Amministrazione a prendere la decisione di blindare di fatti via F.lli Rosselli, dove c'è l'attuale, e penso per molti anni ancora, scuola media inferiore Sopranì e Mazzini. E' la presenza di una scuola super affollata, ed i conseguenti problemi legati alla sicurezza degli studenti che ci preoccupa e ci fa dichiarare contrari e chiediamo all'Amministrazione di ritornare sulle scelte. Sarebbe una decisione saggia presa nell'ottica della sicurezza pubblica ed un atto di coraggio. Il problema si risolverà solo quando sarà realizzata la scuola media nuova, lavori che speriamo partano presto. Non è che a forza di chiudere strade fra poco il centro sarà irraggiungibile? Una cosa vorremmo infine capire: se poi verranno dati pass personali, avremmo di fatto una strada "privata"? Come ci si regolerà per i costi da sostenere?

Luciano Moliterni, direttivo PSI Castelfidardo



Incentivare la raccolta, premiare i virtuosi
Te la dò io la Tares...

Con questo slogan il M5S si sta battendo in tutta la regione per orientare i Comuni ad adottare misure che incentivino la riduzione di rifiuti e facciano pagare meno chi è virtuoso nella raccolta. O si fa sul serio oppure la raccolta differenziata porta a porta è solo un costo! Su queste basi, il M5S di Castelfidardo ha portato in Consiglio Comunale il 28 gennaio una proposta che impegna l'amministrazione a deliberare su questi temi: Politiche di riduzione degli imballaggi a monte della produzione; formazione delle tariffe specifiche, cioè "chi produce meno rifiuti e fa meglio la raccolta differenziata paga di meno"; limitazione nel piano provinciale di ogni forma di "esportazione" di rifiuto; realizzazione di impianti all'avanguardia che consentano di selezionare e riciclare i rifiuti per produrre materia prima secondaria. Tutto ciò onde evitare l'utilizzo e la creazione di discariche e inceneritori. Sostanzialmente questa proposta contribuirà a far pagare ai cittadini una tassa più leggera, generare lavoro per il territorio provinciale, nonché a rispettare l'ambiente evitando qualsiasi tipo di inquinamento. È motivo di nostro orgoglio l'approvazione all'unanimità della delibera basata sulla nostra proposta. Questo bel risultato ci fa capire che è nostro dovere vigilare e attivarsi affinché le parole diventino fatti. Un particolare ringraziamento va ai 104 cittadini che hanno creduto in noi.

Movimento 5 Stelle Castelfidardo

Aggiornati gli esercizi commerciali aderenti all'iniziativa lanciata dall'assessorato

Family card e special card, un progetto annuale

Un progetto più che mai attuale. Lanciato nel 2009 dall'assessorato alle politiche sociali quando si cominciavano ad avvertire i segnali della crisi economica, poi esteso raggiungendo un numero sempre maggiore di concittadini. In principio fu la *family card*, riservata alle famiglie numerose con tre o più figli di età inferiore ai 26 anni residenti nel territorio comunale; poi è arrivata anche la versione *special*, rilasciata a tutti gli over 60 e a coloro che sono in possesso del riconoscimento di cui alla legge 104/92. Nell'una e nell'altra forma, la card sostiene gli acquisti grazie alle agevolazioni applicate direttamente dagli esercizi commerciali aderenti, il cui numero nel 2014 si è allargato segnando una bella partecipazione. Sulla home del sito (www.comune.castelfidardo.an.it) è riportato l'elenco completo dei negozi ed attività che praticano sconti compresi

tra il 5 e il 20% sulle più varie categorie merceologiche: da abbigliamento e calzature alla cartoleria, dalla ristorazione alla profumeria, dall'ottica agli articoli da regalo nonché le facilitazioni accordate da supermercati e farmacie. La card – come noto – va esibita alla cassa del negozio che ne espone il logo prima dell'inizio della battitura dei prezzi. Effettuando aggiornamenti anagrafici con cadenza quadrimestrale, viene spedita automaticamente tramite il servizio postale al domicilio di quanti ne hanno maturato il diritto: ad oggi sono stati distribuiti oltre 4000 esemplari. Si ricorda che coloro che decadono dalle condizioni di ammissibilità (superamento dei 26 anni di uno dei figli o loro distacco dal nucleo familiare d'origine), sono invitati a presentarsi presso gli uffici preposti di via Mordini (tel. 071.7829355) per riconsegnare la tessera e annullarla.

24 e 25 maggio, gita a Pompei e Napoli. Iscrizioni alla Pro Loco

L'associazione turistica Pro Loco organizza una gita a Pompei e Napoli nel week-end 24-25 maggio. Il programma prevede partenza di primo mattino (ore 5,00), arrivo a Pompei e visita libera del Santuario della Beata Vergine del Rosario e sistemazione in hotel 4 stelle, per poi andare ad ammirare nel pomeriggio gli scavi archeologici famosi in tutto il mondo. All'indomani, prima colazione in hotel e spostamento a Napoli, immergendosi per l'intera giornata nello scenario della città che custodisce grandi ricchezze



architettoniche, storiche e paesaggistiche; pranzo in ristorante e ripartenza per Castelfidardo intorno alle 17.30. Il costo è di euro 165,00 (a persona, in camera doppia). La quota non comprende: eventuale tassa di soggiorno da pagarsi in loco, ingresso agli scavi di Pompei (euro 11, ma gratuito per over 65), al Palazzo Reale di Napoli (euro 4,00 ma gratuito per over 65) e ad eventuali altri Musei e Monumenti.

Supplemento facoltativo per camera singola euro 20. Info e iscrizioni: Pro Loco, piazza della Repubblica 0717822987.

Nei negozi aderenti, in sede e in piazza nelle tre domeniche prima di Pasqua; offerta a 5 euro

Un uovo ancor più sociale per la Croce Verde

Torna anche quest'anno l'iniziativa delle "uova sociali" della Croce Verde. Saranno ancora più sociali in quanto con un'offerta minima di 5 euro potrete contribuire all'acquisto delle attrezzature necessarie per le ambulanze di soccorso e regalare a voi o ai vostri amici e familiari una prelibatezza di fine cioccolato Giampaoli. Potrete trovare le uova sociali direttamente presso la sede della Croce Verde o negli esercizi commerciali aderenti all'iniziativa. Saremo inoltre nelle piazze di Castelfidardo le tre domeniche (30 marzo, 6 e 13 aprile) che precedono la Pasqua.

English in Croce Verde - Dal mese di ottobre presso la sede della Croce Verde si tiene un corso di formazione di lingua inglese: *English with Stefano* è



il nome dell'iniziativa. L'evento, gratuito per i volontari, ha visto la partecipazione di molti soci e militi dell'associazione. I volontari si sono appassionati alle tecniche didattiche innovative dell'imparare divertendosi insieme ai docenti Stefano Roganti e Barbara Barontini. Gli insegnanti, che hanno maturato numerose esperienze di formazione e di vita in paesi anglosassoni, hanno saputo coinvolgere i frequentanti utilizzando spesso dinamiche non formali ed informali nella didattica. I partecipanti hanno così constatato che imparare l'inglese si può a tutte le età. L'importanza di una buona conoscenza dell'inglese è oggi innegabile: oltre a consentire di viaggiare praticamente in tutti i paesi e di comunicare con persone di nazionalità diverse, è un requisito indispensabile per fare carriera nel mondo del lavoro o in quello accademico. Un grazie da tutti i volontari che grazie a questa esperienza raggiungono la dimensione internazionale.

Al fianco della Caritas per la dignità di ogni essere umano

I Lions contro le nuove povertà

Il Lions Club Castelfidardo Riviera del Conero si rende conto che la situazione socio-economica locale diviene sempre più critica: anziani soli, giovani coppie, genitori single e disoccupati vivono, a volte, la solitudine e l'emarginazione. Il presente crea insicurezza in molte famiglie italiane e l'impossibilità di progettare il futuro crea angoscia. La "nuova povertà" avanza e sempre più persone sono costrette a rivolgersi alle porte dell'assistenza sociale ed all'associazione di volontariato Caritas. Una povertà che crea senso di insicurezza, instabilità e fragilità di relazioni, precarietà lavorativa e malattia.

L'attuale sistema economico, dominato dalla competitività e dalla produttività, non vede più come fondamentale il ruolo della persona con i suoi valori e noi Lions non possiamo essere indifferenti, distratti, perché l'uomo che si vede abbandonato al suo destino, non sempre, riesce a superare le difficoltà quotidiane, lasciandosi andare a gesti insani e irreparabili. Per questo dobbiamo - come ha detto Papa Francesco - abbracciare chi soffre, chi ha bisogno di aiuto: i giovani, gli anziani, i malati ed i più deboli. Noi Lions, che operiamo territorialmente, per la solidarietà e la cultura, finalizzate proprio alla valorizzazione dell'uomo, stiamo aiutando, anche economicamente, a costruire, con l'Amministrazione e con la Caritas un percorso di sostegno ai bisognosi, nella speranza di contribuire a realizzare un futuro di equità e giustizia sociale, al quale ciascuna persona ha diritto di tendere, in nome della vita.

L'Amministrazione Comunale esprime il più sincero ringraziamento al presidente Francesco Forti e al Lions club Castelfidardo-Riviera del Conero per il sostegno che sta offrendo ai cittadini in difficoltà, in particolare per il contributo versato al centro Caritas&Missioni di Castelfidardo ai fini del pagamento delle bollette e per la mensa della solidarietà recentemente istituita.



Un ringraziamento speciale

L'Amministrazione – assessorato ai servizi sociali – ringrazia i 120 dipendenti della **Ts 2 Tontarelli s.p.a.** che durante le festività natalizie hanno effettuato una donazione a favore di entità ed associazioni che operano per il bene comune e il tessuto sociale del territorio: il pacco dono ricevuto dall'azienda è stato infatti girato a titolo benefico alle Casa di Riposo "Ciriaco Mordini", al centro Caritas&Missioni, al gruppo Raoul Follereau ed all'Anffas onlus Conero. La consegna è stata compiuta direttamente dai dipendenti entrando così in contatto con le singole realtà.



La Croce Verde sentitamente ringrazia quanti hanno donato in memoria di...

• Dipendenti ditta Garofoli (reparto G6) in memoria di Orlando Isabella e Orazi Guido € 150. • Condominio famiglie: Agostinelli, Ottavianelli, Albanese, Cecconi, Baldassari, Leonardi, Piersampieri, Bergamasco, Serenelli in memoria di Anna Maria Baleani € 90. • In memoria di Piatanesi Giuseppe: i vicini di via Ugo Bassi € 50; Piera, Diva, Iole, Irna, Carletto, Fernanda, Mario, Paola, Daniela € 90; famiglia Malizia Giuseppe € 50. • Criminesi Antonio in memoria di Gambella Mario € 40. • Fiorani Silvana in memoria di Guazzaroni Genuino € 50. • Famiglia Salvatori in memoria di Delfiglio Nazzeno € 50. • Da quanti lo hanno amato e stimato in memoria di Alberto Tasso. • Il condominio Valle Verde in memoria di Flaminio Giovanni € 70. • Famiglie: Cecconi, Agostinelli, Carini, Bergamasco, Baldassari, Albanese, Serenelli, Leonardi, Piersampieri in memoria Maria Gabriella Beccacece € 90. • In memoria di Procaccini Giuseppe: famiglia Antolini Mario € 10; famiglie Principi Elda e Coletta Nazzeno € 50. • Parrocchia S. Giuseppe Cerretano in memoria di Brandoni Fiorina € 170. • Mi-

cheloni Luciano in memoria di Micheloni Delfina € 100. • Monaci Isabella, moglie, in memoria di Orlandoni Oreste € 100. • Famiglie di via Nino Rota: Raschia, Tontarelli, Ruggero, Gerilli, Campanari, Vignoni, Gioielli, Frati, Guerrini, Daniela in memoria di Tontarelli Leopolda € 110. • Famiglia Paoloni Rolando in memoria dei propri defunti € 50. • I nipoti in memoria di Anna Maria Perucci € 50. • Gli amici di Luisa Santinelli e Sandro Baldassarri e i colleghi di Lorenzo Santinelli in memoria di Cintoli Viola € 150. • I familiari in memoria di Giuliano Attilio € 200. • Famiglie Arizzo, Fantini, Palazzesi, Branchiesi in memoria di Torciani Luisa in Meschini € 60. • Silga Spa in memoria di Marini Giorgio € 150. • Le sorelle i nipoti e i cognati in memoria di Palazzesi Pierina € 200. • I dipendenti della ditta ITE in memoria di Bugiolacchi Maria € 105. • Tignosi Mariella in memoria di Bugiolacchi Maria € 20. • In memoria di Archetti Elsa: condominio di via Matteotti 36 € 100; le amiche di Carla € 55. • Famiglie Bitti Federico, Bitti Otello, Bitti Giuliano, Mattei Antonio, Foresi Massimiliano, in memoria di Foresi Romano € 220. • Ditta Casali in memoria di Bora Cesiro € 100. • In memoria di Ulderico Balianelli: famiglia Marchegiani Giordano € 50; le famiglie Vagnarin Luigi, Vignoni Rolando, Santinelli Lorenzo, Monaco Davide, Rossi Lina € 40. • Dalle colleghe della signora Antonella Fantini in memoria di Lidiana Foresi € 50. • Somipress Calcio a 5 in memoria di Foresi Romano € 75. • Offerte raccolte nella chiesa di S. Agostino in memoria di Pieroni Isidoro € 43,53. • Condominio I° Il famiglie: Cecconi, Agostinelli, Carini, Bergamasco, Ottavianelli, Galizi, Serenelli, Leonardi, Piersampieri in memoria di Albanese Luigi € 90. • In memoria di Ruffini Paolo: gli amici di Edilberto € 70; la sorella Alberta, le nipoti Marilisa, Claudia, Flavia € 120. • Le sorelle in memoria di Foresi Lidiana € 40. • In memoria di Mandolini Vittorio: gli amici di calcetto di Paolo € 50; Mandolini Flaviano € 190. • Condominio via Fleming 15 in memoria di Sasso Maria € 60. • Famiglie: Zuccarello, Buonfratello, Girardi, Ruffino in memoria di Albanese Luigi € 90. • Famiglia Martini Giancarlo e Fiorella in memoria di Gabbanelli Enriogoberto € 10. • In memoria di Andreucci Altero: Felicetti Silvano e Isabella € 30; familiari e parenti € 90. • Parrocchia S. Stefano in memoria di: Lina Ascani vedova Senatori € 95; Piatanesi Giuseppe € 95; Federico Matassoli € 145; Elisa Archetti Coltroneo € 205. • Parrocchia S. Antonio in memoria di: Anna Maria Baleani in Carini € 65; Gabriella Beccacece € 70; Loidina Bacchiocchi vedova Schiavoni € 155; Burini Guido € 50; Magrini Giorgio € 135; Albanese Luigi € 60; Rita Carnevali € 125.



Supermercato

SATURNO

Via Donizetti, 2u - 60022 Castelfidardo (AN)

Tel. 071.7825396

Market

3G S.A.S.

Via Podgora, 9 - 60022 Castelfidardo (AN)

Tel. 071.7822192

Un luogo di ascolto rivolto a chi si prende cura a domicilio di persone fragili

Sweet home, sportello di consulenza e formazione

L'ambito territoriale sociale numero 13 - di cui Castelfidardo è parte - ha attivato nel contesto del progetto *Home Care Premium Sweet Home* uno sportello di informazione e consulenza familiare rivolto a chi si prende cura a domicilio di persone fragili. E' un luogo di ascolto che si avvale di professionisti ed esperti come medici, fisioterapisti, infermieri, assistenti sociali, psicologi, dietisti, dove la famiglia viene accompagnata nella definizione dei bisogni e orientata nelle decisioni. Possono accedervi tutti i cittadini interessati a conoscere e approfondire tematiche relative alla cura e al sostegno di soggetti in difficoltà.

In città, lo sportello è insediato presso l'aula multimediale del Comando di Polizia Locale in piazza Leopardi con orario 9.30 - 12.30 nei seguenti giorni:

Marzo: sabato 8 e 22;

Aprile: sabato 5;

Maggio: sabato 10 e 24;

Giugno: sabato 7 e 21;

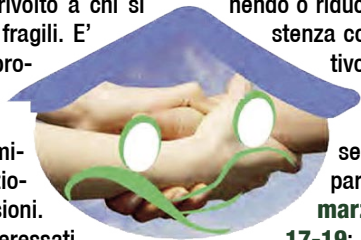
Luglio: sabato 5 e 19.

Con la medesima finalità, sono inoltre già partite le attività formative e consulenziali finalizzate ad aiutare e formare gratuitamente i cosiddetti *caregivers* (familiari,

assistenti, educatori domiciliari e volontari) che assistono a domicilio malati e anziani, così da accompagnarne l'agire quotidiano migliorando la qualità di cura, prevenendo o riducendo i problemi psico-fisici che l'assistenza continuativa comporta. Il modulo formativo è composto da quattro incontri che vengono ripetuti in ciascun Comune dell'Ambito. Anche in questo caso, la sede è l'aula multimediale in piazza Leopardi con il seguente calendario: **sabato 1 marzo, ore 9-11; venerdì 14 marzo, ore 17-19; sabato 29 marzo, ore 9-11; venerdì 4 aprile, ore 17-19.**

Questi i temi che verranno affrontati: *Invecchiamento, patologie degenerative e possibili cure e aiuti; sicurezza-igiene domestica e alimentazione nella cura della persona fragile; aiutare chi aiuta, aspetti relazionali, emotivi e sociali che coinvolgono il caregiver; la tutela legale della persona fragile; l'aiuto nel movimento e nella mobilitazione.*

Con questa iniziativa si vuole avviare una fattiva collaborazione tra l'Ambito e la cittadinanza, ma soprattutto dare un'adeguata risposta ad una domanda "sommersa", che ogni giorno assilla numerose famiglie esponendole al rischio di isolamento e solitudine.



Dal 17 febbraio incontri bisettimanali su tematiche socio-sanitarie

Ottavo corso base di formazione del volontariato

Come preannunciato alla fine dello scorso anno, dopo diversi mesi di lavoro per la programmazione degli incontri, siamo arrivati al fatidico momento: il 17 febbraio ha preso il via l'ottavo corso base di formazione per il volontariato socio-sanitario con incontri serali bisettimanali (ogni lunedì e giovedì dalle 21 alle 23 circa presso la sala convegni di via Mazzini) per la durata di due mesi. Riteniamo il programma particolarmente interessante, grazie ai relatori - ottimi professionisti nei rispettivi ambiti - che hanno accettato di buon grado il nostro invito. Gli argomenti spaziano dalla conoscenza dei principi del volontariato nei suoi vari aspetti alle nozioni di educazione socio-sanitaria, curando anche la relazione interpersonale, cioè tutto quan-

to può aiutare ad assolvere nel modo migliore i nostri compiti a sostegno e integrazione delle finalità del servizio sanitario nazionale. Temi comunque utili non solo per chi desidera dedicarsi al prossimo, ma anche per chi desidera allargare il proprio bagaglio di conoscenze. Ovviamente, speriamo di coinvolgere molte persone in questa avventura, catturando l'interesse di tanti per raccogliere adesioni alla nostra causa ed aiutare sempre al meglio e sempre di più chi ha bisogno di noi. Anche quest'anno è prevista una serata aperta al pubblico (giovedì 10 aprile), di cui sarà ospite e relatrice una nostra concittadina benemerita, Maria Lampa, scrittrice che opera attraverso il volontariato nell'ambito culturale, sociale e sanitario che offrirà la sua personale testimonianza. Queste le date degli incontri: 3 - 6 - 10 - 13 - 17 - 20 - 24 - 27 - 31 marzo; 3 - 7 - 10 - 14 - 23 - 28 aprile; 5 maggio. Previste anche due giornate residenziali in data 9 marzo e 12 aprile. Partecipare è possibile anche nella semplice veste di uditori. Info: 3287670519 (Maria Grazia); 3201165210 (Gina).



Dal "Vei" al Presepe: e ora il carnevale in Auditorium

I mille volti del gruppo Follereau



Un fine anno ed un inizio davvero impegnativo per il gruppo Follereau. Novembre ci ha visti vincitori, con l'azienda F.lli Fioretti, del premio Vei 2013 promosso dal CSV, Confindustria, Coldiretti, Unioncamere col patrocinio della Regione Marche. Il nostro progetto è stato premiato e lodato non solo per la collaborazione più che decennale, ma per il suo semplice e auspicabile esempio di sinergia tra impresa e associazione no profit. Dicembre ci ha visti impegnati con la seconda edizione del presepe vivente nel centro storico: tanto, tanto lavoro, ma tanta soddisfazione per la folta ed appassionata partecipazione di quanti hanno sfidato il freddo venendo anche dai paesi limitrofi. Un grazie doveroso all'Istituto comprensivo Mazzini, che quest'anno ha partecipato con alcune classi del Cerretano per l'accompagnamento musicale con il flauto ed alcune classi delle medie per aver arricchito gli arredi delle capanne con oggetti fatti a mano.

A gennaio, l'atteso campo invernale a Montemonaco, ricco di giochi, animazioni, "cioccolate calde" ed il fedele arrivo della Befana. La ripresa delle attività del 2014 osserva come al solito una cadenza di appuntamenti quindicinali, arricchiti anche da momenti di formazione specifica per i volontari. Domenica 2 marzo presso l'auditorium San Francesco si svolgerà il Carnevale Follereau aperto a tutti.

In prossimità delle dichiarazioni dei redditi, spesso veniamo contattati per avere il codice fiscale da apporre nella scelta della destinazione del 5xmille. Quindi essendo nell'imminenza di tale periodo, cogliamo l'occasione non solo di ricordare il nostro codice fiscale (93024720422) ma con riconoscenza ringraziamo di cuore quanti si sono serviti di questo prezioso strumento per sostenere nell'anonimato le nostre attività. L'ultima liquidazione dell'agenzia delle entrate relativa all'anno 2011 ci ha riconosciuto un contributo di € 2.490,33.

Intendiamo inoltre ringraziare, attraverso queste pagine, quanti si sono adoperati, con la loro discreta quanto preziosa collaborazione, per la buona riuscita del presepe vivente: tutti i volontari; la famiglia Sposetti; le sarte Rita Tartaglioni; Aldina Mazzieri; Teresa Agostinelli; Lina Magnarelli; Fermata Zannini. Le ditte: F.lli Fioretti; Euro-spans; Garofoli; DE.NA; Brandoni; Conero Lucidature; Mag Giardini; Allevamento avicolo Lorenzetti; Manifatture di Filottrano; Tappezzeria Agostinelli; Il Tappezziere di Campocavallo; Supermercato Q3; Pro Loco; Assessorato pari opportunità; Comitato San Rocchetto; Giulietta Catraro; Anna Nardella; Gilberto e Rosalba Raponi; Mauro Canalini; Doriano Spinsante; Annarita Massaccesi; Dino Prezioso; Montinaro Antonio; Don Bruno; Sante Ottavianelli.

Ringraziamo inoltre per le generose offerte: Paolo Annunziata € 105,00; Fanesi Giuliana in memoria di Gina Paoloni € 250; Tantarelli Giorgio € 50; ditta FAB di Copparo Claudio € 500; Maltoni Andrea € 25; Polacchini Chiara € 50; Moroni Daniela € 50; Fedora Ragni € 50.



Al "Centro" le vostre esigenze:
offerte e servizi della **Farmacia Comunale Centro**

Servizi

- Punto convenzionato Family Card e Family Special Card
- Controllo nei in teledermatoscopia: da maggio, preveni l'estate!
- Test udito gratuito ogni 2° e 4° giovedì del mese dalle 9 alle 12 con esperti della Maico

Promozioni

- 15% di sconto su apparecchi elettromedicali (aerosol terapia e pressori)
- Creme viso e corpo: Vichy, Ducray, Avène, A.derma, Rilastil e linea Deacreta
- 10% di sconto su tutta la linea Voltaren emulgel e cerotti

LA SALUTE, UN BENE COMUNE... al 100%



Farmacia Comunale Centro
Via Mazzini, 10 - Castelfidardo
Tel. e Fax: 071.780689

APERTI dal LUNEDÌ AL VENERDÌ
8:30 / 13:00 - 16:30 / 20:00
SABATO 8:30 / 13:00
Siamo di turno il giorno di Pasqua

FARMACIE DI TURNO

Domenica 2 marzo
Farmacia Comunale Crocette

Domenica 9 marzo
Farmacia dott. Dino

Domenica 16 marzo
Farmacia Comunale Centro

Domenica 23 marzo
Farmacia Eredi Perogio

Domenica 30 marzo
Farmacia dott. Ratti

Domenica 6 aprile
Farmacia Comunale Crocette

Domenica 13 aprile
Farmacia dott. Dino

Domenica 20 aprile
Farmacia Comunale Centro

Lunedì 21 aprile
Farmacia Comunale Centro

Venerdì 25 aprile
Farmacia dott. Dino

Domenica 27 aprile
Farmacia Eredi Perogio

Giovedì 1 maggio
Farmacia Comunale Crocette

Domenica 4 maggio
Farmacia dott. Ratti

Inaugurato il ciclo di incontri aperti alla cittadinanza con il prof. Andrea Lucantoni

Lo sguardo e la parola per comunicare e confrontarsi

Seguendo il percorso proficuamente intrapreso gli scorsi anni, sono ripresi gli incontri inseriti nel progetto "Itis, ter-
razza del buon vivere" ospitati presso la sede dell'Istituto A. Meucci, svolti in collaborazione con l'Amministrazione Comunale, assessorati alla pubblica istruzione e alle politiche sociali e la Fondazione Carilo. Quattro appuntamenti aperti a tutta la cittadinanza che stanno stimolando una larga partecipazione, condotti dal prof. Andrea Lucantoni – mediatore familiare ed esperto in problematiche dell'infanzia e adolescenza – ispirati dal tema "Lo sguardo, la parola" e sempre corredati da utili momenti di confronto. Il ciclo ha preso avvio da un argo-



mento generale per poi calarsi in ambiti più mirati, rendendo collegato ma compiuto ogni tema. "Viviamo in una società in cui teoricamente si comunica moltissimo, ma come lo si fa e che cosa diciamo e mettiamo realmente in comune in un'era caratterizzata da mezzi che offrono enormi potenzialità ma espongono ad altrettanti rischi?", osserva il prof. Lucantoni abituato ad imprimere un taglio propositivo con ampio spazio lasciato al dibattito. I temi sono nati anche dal dialogo con gli studenti, coinvolti in maniera attiva e coerente al percorso scolastico, tanto da essere stati sollecitati ad effettuare lavori sul disagio che verranno selezionati ed analizzati.

Prossimi appuntamenti: giovedì 20 marzo (ore 18.15) su "Il disagio"; giovedì 3 aprile (ore 18.15) su "Educazione all'affettività".

I.C. Soprani: un attestato di merito consegnato dal Consiglio Regionale

I giovani ricordano la Shoa, l'impegno di II B e III E

In preparazione alla Giornata della Memoria, le classi II B e III E della scuola secondaria di I grado hanno aderito al concorso ministeriale "I giovani ricordano la Shoah", sviluppando un percorso di ricerca-azione caratterizzato dall'uso di risorse e strumenti digitali/multimediali. Il lavoro è stato coordinato dall'insegnante Maria Catia Sampaolesi, in collaborazione con i docenti Giulietta Catraro, Claudia Menghi e Massimo Benedetti, Marina Torcianti, Tiziana Sampaolesi. Dopo aver proposto la visione del film "La vita è bella" per creare alcuni prerequisiti a livello motivazionale e conoscitivo, i docenti hanno concordato con le classi uno schema di lavoro con indicatori e siti utili per la documentazione; gli alunni hanno quindi avviato la *web quest* acquisendo in rete informazioni, immagini e video. Contemporaneamente, le insegnanti di musica ed arte hanno coinvolto i ragazzi nella rielaborazione espressiva di quanto osservato ed ascoltato, utilizzando una pluralità di linguaggi: grafico-pittorico, musicale, teatrale. Le informazioni e le produzioni realizzate sono state organizzate in una mappa ipertestuale e multimediale in *mindomo*. Per rendere fruibile il lavoro a coetanei provenienti da altre realtà culturali e storiche, i ragazzi hanno tradotto in inglese gli *abstract* collocati in corrispondenza dei nodi principali della mappa con un risultato di notevole impatto a livello educativo e didattico; gli alunni, attivamente coinvolti in ogni fase, hanno acquisito conoscenze significative e potenziato l'uso dei linguaggi verbali e non verbali. Il prodotto è stato selezionato dall'USR Marche e il dirigente Vincenza D'Angelo ha ricevuto un attestato di merito per l'I.C. P.Soprani da parte del Consiglio Regionale nel corso della seduta del 28 gennaio scorso.

Nuovo C.D.M.I. omaggio a Gorni Kramer

Il maestro Francesco Visentin, fisarmonicista di grande esperienza sia nelle vesti di insegnante che nella direzione delle edizioni *Physa*, ha assunto la presidenza del Nuovo C.D.M.I., meritoria realtà che ha raccolto l'eredità della storica associazione fondata da Bio Boccusi e da oltre 50 anni promuove la didattica e l'educazione musicale tramite la sede centrale di Castelfidardo. In un'ottica di naturale avvicendamento, il presidente uscente – Alessandro Mugnoz – ne ha lasciato le "redini" pur rimanendo tra i principali collaboratori, dopo aver contribuito negli ultimi sei anni ad elaborare nuovi programmi ed indirizzi didattici, organizzando al contempo seminari, work-shop, conferenze, rassegne nazionali ed imbastendo prestigiose collaborazioni. Fra le più recenti esibizioni, quella svoltasi a Rivarolo Mantovano, città natale di Gorni Kramer cui è stato dedicato - alla presenza delle autorità cittadine e delle due figlie - il concerto finale dell'omonima rassegna. Vi hanno partecipato giovani solisti fisarmonicisti ed ensemble provenienti da varie regioni, dalla Sicilia alla Lombardia.

L'Unitre per la promozione culturale

Festival di poesia

iscrizioni aperte fino al 15 maggio

Undicesima edizione del Festival della poesia organizzato dalla Unitre – università delle tre età – con il patrocinio del Comune per valorizzare la creatività artistica. Si può partecipare presentando una – massimo due – poesie inedite, in lingua italiana o in dialetto. I testi vanno redatti in duplice copia riportando su una di esse le generalità dell'autore: nome, cognome, indirizzo e numero telefonico. Scadenza per l'invio delle opere il giorno 15 maggio. Gli elaborati vanno consegnati alla segreteria dell'Unitre in via Mazzini 27, aperta tutti i giorni feriali dalle 16.30 alle 18.30, oppure alla libreria Aleph in via XVIII Settembre. Un'apposita commissione selezionerà le migliori poesie che saranno declamate a fine giugno nel corso di una serata dell'estate castellana. Le composizioni non saranno restituite e potranno essere pubblicate, senza fini di lucro, a cura dell'Unitre.

Visita privata del nuovo sindaco di Klingenthal

Una visita in forma privata, accompagnata dalla giovane moglie e dal figlioletto, a sottolineare l'importanza attribuita al gemellaggio che da un decennio lega le due città sulle note della comune vocazione musicale. L'attuale "burgermeister" di Klingenthal Thomas Henig, recentemente investito della carica, è stato ospite nei giorni scorsi a Castelfidardo per prendere un primo informale contatto con il territorio; accompagnato dal sindaco Soprani in veste altrettanto privata ed amicale, è stato condotto alla scoperta delle principali bellezze e tipicità del territorio. Nella foto, l'immane scatto al Museo della fisarmonica in compagnia del comandante Gerboni, prezioso traduttore.



L'Angolo Giusto

salumeria e gastronomia

pronti a cuocere
pizze dolci e salate
salumi nostrani
confezioni pacchi regalo
prodotti tipici marchigiani a km 0
(vini, legumi, verdure, latticini, pasta fresca, etc.)

Possibilità di prenotazione telefonica e consegna a domicilio

L'Angolo Giusto di Simona Madonia e Silvia Cipolletti
Via Cavour 2/A - Tel. 071 2413449
Orari: 7:00 - 13:00; 15:30 - 20:00. Chiuso la domenica

Ritagliando questo coupon * e presentandolo alla cassa, ottieni uno sconto pari al 5%

* tagliando non cumulabile

La BOUTIQUE in PIAZZA

di Calcabrini Mario e Gianluca

1964 50 2014

50 anni di qualità e cortesia

Camiceria, maglieria e intimo per uomo e donna

MERCATI SETTIMANALI	Giovedì	Osimo, Piazza del Comune
Lunedì	Venerdì	Loreto, Viale Europa
Castelfidardo, Via Marconi	Sabato	Recanati, Piazza Leopardi
Montefano, Via Leopardi		

info
071 7820280 - 335 1256355
calcabrini.gianluca@gmail.com

Ritrovo alle 14 in piazza della Repubblica per passeggiare in compagnia fino alla Selva Sabato 8 marzo, seconda edizione della Camirosa

Seconda edizione della Camminata Rosa – la Camirosa – l'iniziativa promossa dall'assessorato alle pari opportunità in collaborazione con la Fondazione Ferretti per vivere in maniera dinamica, salutare e divertente la giornata dedicata alla festa della donna. Il ritrovo è fissato alle ore 14:00 di sabato 8 marzo davanti alla sede della Pro Loco in piazza



della Repubblica, dove entro le 14:30 partirà il cammino a passo turistico verso la Selva di Castelfidardo. Un percorso di circa 3 km e mezzo attraverso i luoghi storici e il polmone verde della città, arricchito dalle spiegazioni delle guide naturalistiche. All'arrivo, nella sede della Fondazione Ferretti un momento di convivialità riservato ai partecipanti. L'adesione è libera ed aperta a tutti, di qualsiasi... sesso ed età. Un ringraziamento particolare a tutti coloro che credono e supportano l'evento: Croce Verde, Protezione Civile, Fior di Grano, Camilletti Lino e il Centro Arcobaleno che fornirà l'omaggio per le donne.

Ufficialmente presentata l'attività 2014 presso lo stabilimento della Braviisol

La Superbike mostra i "muscoli": al via un'altra intensa stagione

Prende il via ufficialmente domenica 2 marzo con il campionato regionale d'inverno a Borgo Pace, la stagione della Superbike Team. Il vernissage svoltosi presso lo stabilimento della Braviisol – sponsor storico – alla presenza del presidente Fci Lino Secchi e dell'assessore Tania Belvederesi, ha messo a fuoco i temi di un'attività come al solito ricca di volti, contenuti ed eventi. Il presidente Rossano Mazzieri ha esordito ringraziando tutti gli sponsor, in primis Pierino Bravi, per l'importantissimo supporto fornito alla società su ogni fronte. Francesco Fiordomo ha poi intervistato i quattro ragazzi del team agonistico: Elena Torcianti, che la scorsa stagione ha vestito l'azzurro, Michele Mazzieri, Alessio

Agostinelli e Angela Campanari che difenderanno i colori sociali nelle più prestigiose gare nazionali ed internazionali in sella alle nuovissime biciclette fornite dallo sponsor tecnico Caam Corse intervenuto alla presentazione con due suoi rappresentanti. E' stata poi la volta dei ragazzi della categoria esordienti/allievi che parteciperanno alle gare del campionato italiano giovanile per società e - se convocati dalla rappresentativa regionale - alle cinque prove della Coppa Italia, tradizionale vetrina per i giovani talenti delle ruote grasse. Sono salite poi alla ribalta le "piccole pesti" (i giovanissimi!) attese dall'immane e bellissimo appuntamento con il meeting nazionale di categoria in programma a Montecatini Terme. Come ormai consueto, la Superbike organizzerà due gare: l'1 giugno la prova della categoria giovanissimi ed il 29 giugno nello stupendo scenario della Selva, la prova unica di campionato regionale per tutte le categorie. Molta carne al fuoco anche quest'anno e molto lavoro per il diesse Patrizia Biondini ed il suo staff di maestri, per i dirigenti e per gli accompagnatori che metteranno impegno e passione per far sì che tutti i ragazzi possano praticare al meglio questo bellissimo sport nel rispetto delle regole sportive e di una sana competizione.



Grandi traguardi per l'attaccante inserito stabilmente nella prima squadra dell'Ascoli calcio

Matteo Minnozzi, 18 anni ed esordio in Lega Pro

E' la stagione dei grandi traguardi. Festeggia la maggiore età (18 anni compiuti il 13 febbraio) e l'esordio in Lega Pro con la maglia dell'Ascoli. La carriera del "bomber" fidardense Matteo Minnozzi prosegue, tingendosi d'azzurro e immergendosi nella realtà del professionismo. La formazione tecnica nelle giovanili del prestigioso club bianconero, ripaga gli sforzi. Matteo coltiva la sua grande passione allenandosi con costanza e facendo grappoli di goal (12 nella categoria "giovanissimi", 22 tra "allievi" e "primavera"), che gli sono valsi anche la convocazione per uno stage della Nazionale under 18 di Lega Pro. Ed a metà gennaio si sono aperte le porte anche della prima squadra dell'Ascoli guidata fino a metà febbraio da Bruno Giordano, attraversata da tempeste societarie ormai quasi all'ordine del giorno nel mondo del pallone ed impegnata in una difficile corsa salvezza nel campionato di prima divisione. Della serie, "non tutti i mali vengono per nuocere", anche i più giovani riescono a ritagliarsi spazi importanti, tant'è che Mr Giordano lo ha premiato facendolo debuttare a Barletta sin dal primo minuto (bella prestazione condita da un goal annullato per presunto fuorigioco) e poi riutilizzandolo nel vittorioso incontro al "Del Duca" contro la Paganese. Sicché, Matteo è ora stabilmente in prima squadra e la sua procura è in mano all'agente del gioiellino azzurro Verratti oggi in forza al Paris Saint Germain.



Per un banale quanto disdicevole lapsus, sull'ultimo numero di questo periodico, nell'articolo relativo alla vittoria del bronzo a squadre ai campionati italiani di judo, abbiamo titolato fratelli Campanari anziché – come corretto – Montanari. Ce ne scusiamo con i lettori e con i diretti interessati.

Titolare in A2 con la Vela Nuoto Ancona, entra nel giro azzurro

Valeria De Matteis convocata in Nazionale

Si tinge d'azzurro la carriera di Valeria De Matteis. Avevamo lasciato su queste pagine la giovane atleta fidardense con la calotta della società di Osimo, la ritroviamo oggi titolare fissa in serie A2 in forza alla prestigiosa Vela Nuoto Ancona e fresca di convocazione nella nazionale (classe '95 e seguenti) che si è radunata il 23 febbraio per un collegiale al Centro Federale di Ostia. Un premio ad un impegno sempre più importante, fatto di allenamenti quotidiani e di partite nel week-end che implicano trasferte in lungo e in largo, sostenute da una grande passione e da un altrettanto grande talento. La determinazione è il tratto tipico di Valeria: in acqua si è sempre trovata a suo agio, ma alle vasche percorse individualmente ha preferito lo sport di squadra ed una spiccata vocazione all'attacco (la posizione negli schemi del coach Milko Pace è quella di laterale) che sta fruttando tanti goal. E mentre con la Vela Nuoto Ancona sta cercando di difendere una categoria che ha contribuito a lei stessa a conquistare lo scorso anno vincendo gli spareggi a Frosinone, Valeria porta avanti anche gli studi. Un anno importante su tutti i fronti: alla maturità anagrafica fa seguito quella da conseguire sui banchi del liceo biologico Vanvitelli Stracca di Ancona e l'esperienza in Nazionale che può essere punto d'approdo e al tempo stesso di partenza per un'avventura professionalmente sempre più interessante. **Foto** Lorenzo Gobbi.



La Bcc di Filottrano sostiene il territorio

ACQUISTO-COSTRUZIONE RISTRUTTURAZIONE DELLA CASA

tasso indicizzato Euribor + 3,00

tasso fisso 4,00 %*

ULTERIORE RIDUZIONE DEL TASSO
SE TI AFFIDI A NOSTRI CLIENTI

BCC Filottrano

Messaggio pubblicitario con finalità promozionale. Per termini e condizioni si rimanda al foglio informativo. (*) Esempio di tasso al 01/01/2014: finanziamento di 250.000 euro in 30 mesi indicizzato all'Euribor 3 mesi TAN 3,268% (media settore Bcc 3 mesi vettura 3,268% + 3) - TAEG 3,384%; finanziamento di 250.000 euro in 30 mesi a tasso fisso TAN 4,00% - TAEG 4,212%. La concessione del finanziamento è soggetta a valutazione ed approvazione della Banca.

il Comune di
Castelfidardo

Mensile d'informazione dell'amministrazione comunale

Direttore Responsabile: Lucia Flaùto

Autorizzazione Tribunale di Ancona n° 16/68 - R.Stampa del 17/09/1968
Stampa: Staffolani Roger e Christian snc - Chiuso in redazione il 21/02/2014
Gestione e pubblicità: Pluriservizi Fidardense Srl - Tel. 071.7821687

www.comune.castelfidardo.an.it

Notam

PORTAPROGETTI NOTAMI RIVESTITO D.5
C/ELASTICO 10 COLORI ASS. € 2,90 cad

RACCOGLITORE
NOTAMI RIVESTITO 22X30
D.30 IN 10 COLORI ASS. € 2,10 cad

€ 0,65 cad

CARTELLINA OFFICE LINE
PROTOCOLLO 3 LEMBI
C/ELASTICO LUCIDA COLORI
FORTI/TENUI ASS.

G120
G120
DISEGNO
LISCIO/RUVIDO € 1,80 cad

G240
G240
DISEGNO
LISCIO/RUVIDO € 4,10 cad

BLOCCO SPIRALATO
HIGH QUALITY UNIVERSITY
FG.288 € 3,90 cad

WOW!!

STAFFOLANI
Roger e Christian snc

**ANNO NUOVO...
...SCUOLA NUOVA!**

offerta valida
fino al 08/03/2014
salvo esaurimento scorte

CORRETTORE A NASTRO
P8 MM 5 X 8 MT € 1,25 cad

CORRETTORE TESA
MINI ROLLER ECOLOGICO
MM 5 X 6 MT € 1,70 cad

COLLA STICK
LA 1 E MEZZO FLUO
GR.15 € 1,40 cad

COLLA STICK LA 3
GRANDE GR.40 € 1,60 cad

PVP € 1,10 cad

CORRETTORE P7
PUNTA METALLO ML.7

VENDITA NUOVO E USATO - NOLEGGIO - ASSISTENZA Multifunzione Copiatrici, Scanner, Fax - CARTUCCE E TONER per macchine da casa e ufficio - STAMPE bianco/nero, colore vari formati - COMPUTER - STAMPANTI - vendita & assistenza, recupero dati, riparazioni, pulizia virus, consulenza - TUTTO PER LA SCUOLA penne, zaini, astucci, colori, quaderni, matite, album e tanto altro... IMPAGINAZIONE, BATTITURA, STAMPA, RILEGATURA testi in genere, relazioni, tesine, tesi di laurea - PLASTIFICAZIONI vari formati - MODULISTICA ufficio - SERVIZI per le aziende - PARTECIPAZIONI matrimoni, eventi in genere - ADESIVI colorati, sagomati, lettere, numeri - PUBBLICITA' banner, pannelli, vele, volantini, manifesti, spazi pubblicitari, automezzi, vetrine, magliette - INFORMATICA reti, configurazioni, consulenza, server, programmazione - STAMPA cataloghi, volantini biglietti da visita, brochures, moduli intestati - GRAFICA grafiche personalizzate, ideazione loghi, fotomontaggi, elaborazioni grafiche in genere - MOBILI per ufficio - SERVIZIO FAX - SITI INTERNET - TIMBRI - TARGHE OGGETTISTICA - ARTICOLI DA REGALO - BIGLIETTI AUGURALI

RETINA EVIDENZIATORI
STABILE NEON PZ.4
ASSORTITI € 2,30 cad

ROLLER GLITTER
LE BRILLANTINE
PZ.10+5 OMAGGIO € 5,50 conf

SFERA MR. PEN GEL
SCATTO SG FINE 0.7 € 1,50 cad

SFERA MR. PEN
SCATTO S-335
MEDIA 1.0 € 0,95 cad

LA GOMMA € 0,40 cad

DIDÒ BARATTOLO € 2,70 cad

SFERA BIC
CRISTAL € 0,25 cad

MAXI HIGH QUALITY
FG.20+1 COLORI FORTI GR.80 € 0,90 cad

MAXI HIGH QUALITY
FG.20+1 COLORI TENUI/FLUO GR.80 € 0,90 cad

RICAMBIO RINFORZATO GR.80 A4 FG.40 HIGH QUALITY € 1,30 conf

Notam € 3,00 conf

BUSTA PPL
FORATURA UNIVERSALE
22X30/10 PZ.50
LISCIA/ANTIRIFLESSO

FOGLIETTI ADESIVI
NOTAMI MM.75X75
GIALLO € 0,52 cad



STAFFOLANI Roger e Christian snc

Via Marconi 73/75 - 60022 Castelfidardo (AN) - Tel. e Fax 0717820059 - staffolani@email.it