



# VERSO IL NUOVO PIANO URBANISTICO GENERALE DEL COMUNE DI CALENDASCO

## LA PROPOSTA DI PIANO URBANISTICO GENERALE

Assunzione in Consiglio Comunale

2 febbraio 2026



# VERSO IL NUOVO PIANO URBANISTICO GENERALE DEL COMUNE DI CALENDASCO

## Elenco elaborati

### QUADRO CONOSCITIVO DIAGNOSTICO

#### Relazioni

QC_R1	Relazione Illustrativa del Quadro Conoscitivo Diagnostico - Sistema territoriale / pianificazione
QC.R2_C	Relazione Illustrativa del Quadro Conoscitivo Diagnostico - Sistema ambientale - Calendasco
QC.R3_C	Relazione Illustrativa del Quadro Conoscitivo Diagnostico - Sicurezza territoriale - Calendasco

#### SF1 – Tutela/Riproducibilità delle risorse naturali

QC_SF1.1_C	Aree ed elementi tutelati - Calendasco
QC_SF1.2_C	Sistema vegetazionale - Calendasco
QC_SF1.3_C	Elementi della Rete ecologica - Calendasco

#### SF2- Paesaggio

QC_SF2.1_C	Analisi paesistico identitaria - Calendasco
------------	---

#### SF3 – Agricoltura

QC_SF3.1_C	Uso reale del suolo - Calendasco
QC_SF3.2_C	Capacità d'uso del suolo e potenzialità ai fini agro-forestali - Calendasco

#### SF4 – Sistema Territoriale

QC_SF4.1_C	Carta geologica
QC_SF4.2_C	Carta idromorfologica
QC_SF4.3_C	Carta pedologica
QC_SF4.4_C	Carta idrogeologica
QC_SF4.5_C	Carta della vulnerabilità degli acquiferi
QC_SF4.6_C	Microzonazione Sismica di 2° Livello
QC_SF4.7_C	Condizione Limite per l'Emergenza

#### SF5 – Benessere e Ambiente psico-fisico

QC_SF5.1_C	Classi di impermeabilità dei suoli - Calendasco
QC_SF5.2_C	Microclima urbano - Calendasco

#### SF6 – Sistema Insediativo

QC_SF6.1a/b/c/d_C	Analisi del sistema insediativo sparso - Calendasco
QC_SF6.1bis_C	Schedatura del sistema insediativo storico - Calendasco
QC_SF6.2_C	Evoluzione storica dei centri urbani - Calendasco
QC_SF6.3A_C	Analisi dei tessuti urbani- Usi urbani prevalenti, usi e qualità dei fabbricati - Calendasco
QC_SF6.3B1/2_C	Analisi dei tessuti urbani- Densità fondiaria - Calendasco
QC_SF6.3C1/2_C	Analisi dei tessuti urbani- Indice di copertura - Calendasco
QC_SF6.3D_C	Analisi dei centri storici - Calendasco
QC_SF6.4_C	Attrezzature e spazi pubblici - Calendasco
QC_SF6.5_C	Infrastrutture a rete: Fognatura e depurazione / Acquedotto - Calendasco
QC_SF6.6_C	Infrastrutture a rete: Gasdotto / Elettricità - Calendasco
QC_SF6.7_C	Analisi della pianificazione sovraordinata - Calendasco
QC_SF6.8_C	Stato di attuazione dello strumento urbanistico vigente - Calendasco
QC_SF6.9_C	Delimitazione del territorio urbanizzato ai sensi della L.R.24/2017 - Calendasco

#### SF7 – Struttura socio-economica

QC_SF7.1	Relazione socio-economica
----------	---------------------------

#### SF4 – Mobilità e accessibilità

QC_SF8.1_C	Infrastrutture per la mobilità - Calendasco
------------	---

Calendasco, Prot. 0001335 del 04-02-2026 arrivo, Cat. 6 Cl. 1



# VERSO IL NUOVO PIANO URBANISTICO GENERALE DEL COMUNE DI CALENDASCO

## Elenco elaborati

### TAVOLA DEI VINCOLI

V.1.1-1/2/3_C	Tavola dei vincoli- Vincoli ambientali - Calendasco
V.1.2_C	Tavola dei vincoli- Vincoli ambientali - Calendasco
V.2-1/2/3_C	Tavola dei vincoli- Vincoli paesaggistici e storico-culturali - Calendasco
V.3-1/2/3_C	Tavola dei vincoli- Vincoli antropici e infrastrutturali - Calendasco
V.4	Scheda dei vincoli
V.5_C	Aree escluse dal vincolo paesaggistico ai sensi dell'art. 142, comma 2 del D.Lgs 42/2004 - Calendasco

### VALUTAZIONE DI SOSTENIBILITÀ AMBIENTALE E TERRITORIALE

VST.R1	Documento di Valsat
VST.R2	Valsat - Sintesi non tecnica
VST.1a_C	Sintesi degli elementi strutturali dei sistemi funzionali- Sistema ecologico ambientale - Calendasco
VST.1b_C	Sintesi degli elementi strutturali dei sistemi funzionali- Sistema storico-paesistico - Calendasco
VST.1c_C	Sintesi degli elementi strutturali dei sistemi funzionali- Sistema insediativo-infrastrutturale - Calendasco
VST.1d_C	Sintesi degli elementi strutturali dei sistemi funzionali- Sistema sicurezza - Calendasco
VST.2_C	Quadro dei condizionamenti - Calendasco
VST.R3	Valutazione di incidenza

### ELABORATI GENERALI

G.R1_C	Relazione illustrativa del PUG - Calendasco
G.N1	Disposizioni normative del PUG

### STRATEGIA PER LA QUALITÀ URBANA ED ECOLOGICO-AMBIENTALE

S.0	Schema di assetto strategico intercomunale
S.1_C	Schema di assetto strategico - Calendasco
S.2_C	Schema di assetto del territorio urbanizzato - Calendasco

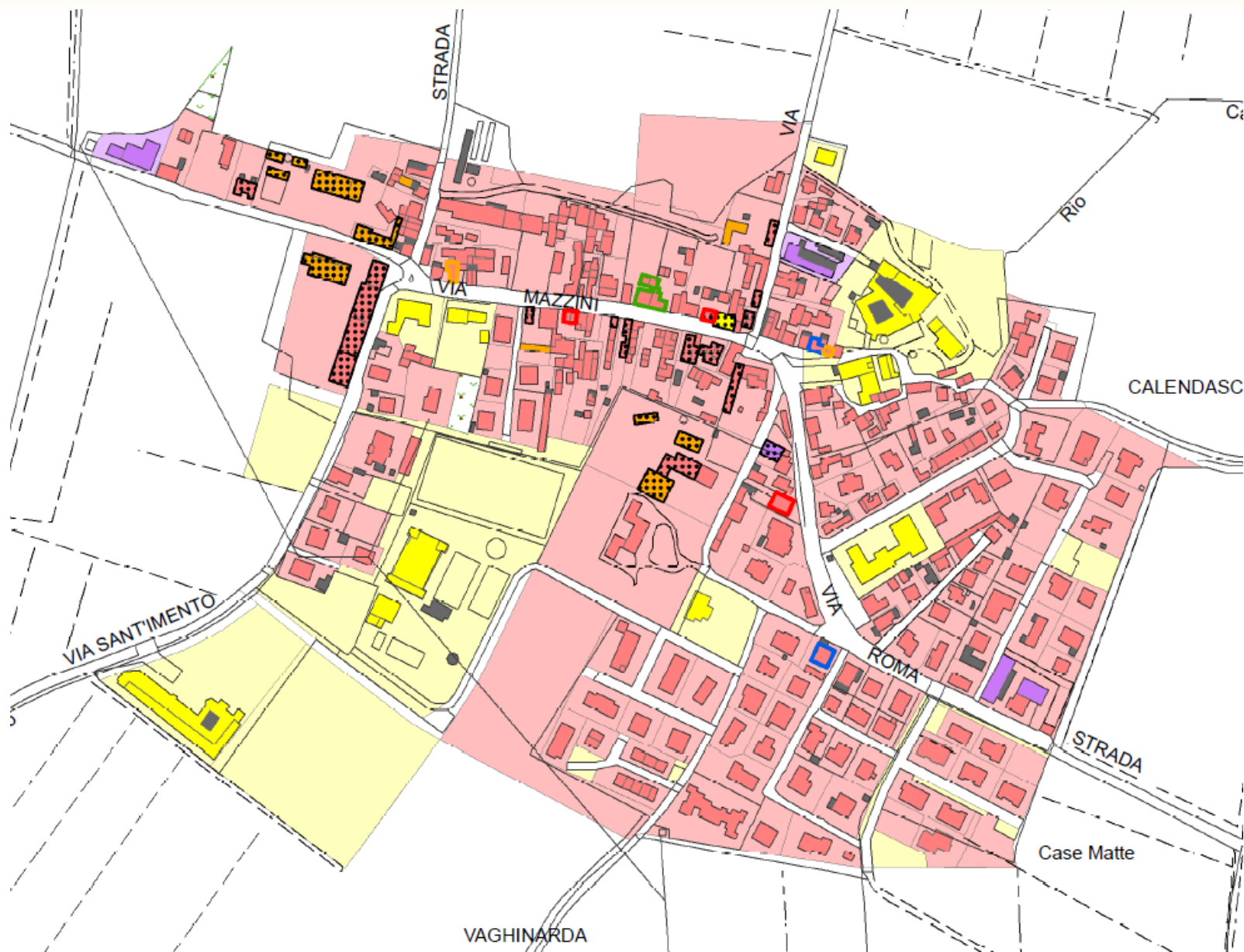
### DISCIPLINA DEGLI INTERVENTI

D.1-1/2/3_C	Disciplina degli interventi diretti nel Territorio Urbanizzato e Rurale - Calendasco
D.1-TU_C	Disciplina degli interventi diretti nel Territorio Urbanizzato e Rurale - Dettaglio - Calendasco
D.2_C	Disciplina particolareggiata dei Centri storici - Calendasco
D.3_C	Disciplina delle Infrastrutture verdi e blu - Rete ecologica locale - Calendasco



# VERSO IL NUOVO PIANO URBANISTICO GENERALE DEL COMUNE DI CALENDASCO

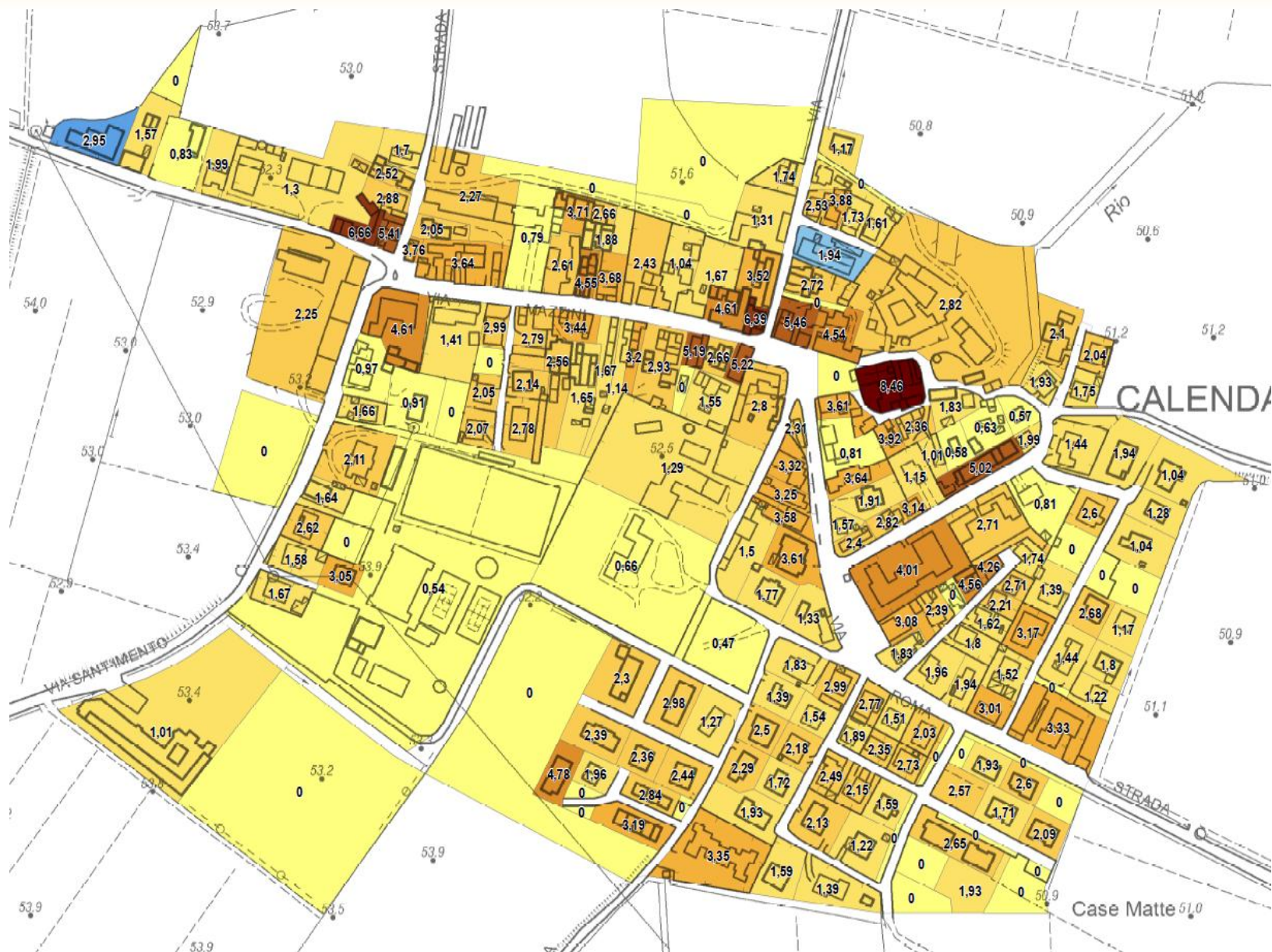
## Le caratteristiche del tessuto: USI





# VERSO IL NUOVO PIANO URBANISTICO GENERALE DEL COMUNE DI CALENDASCO

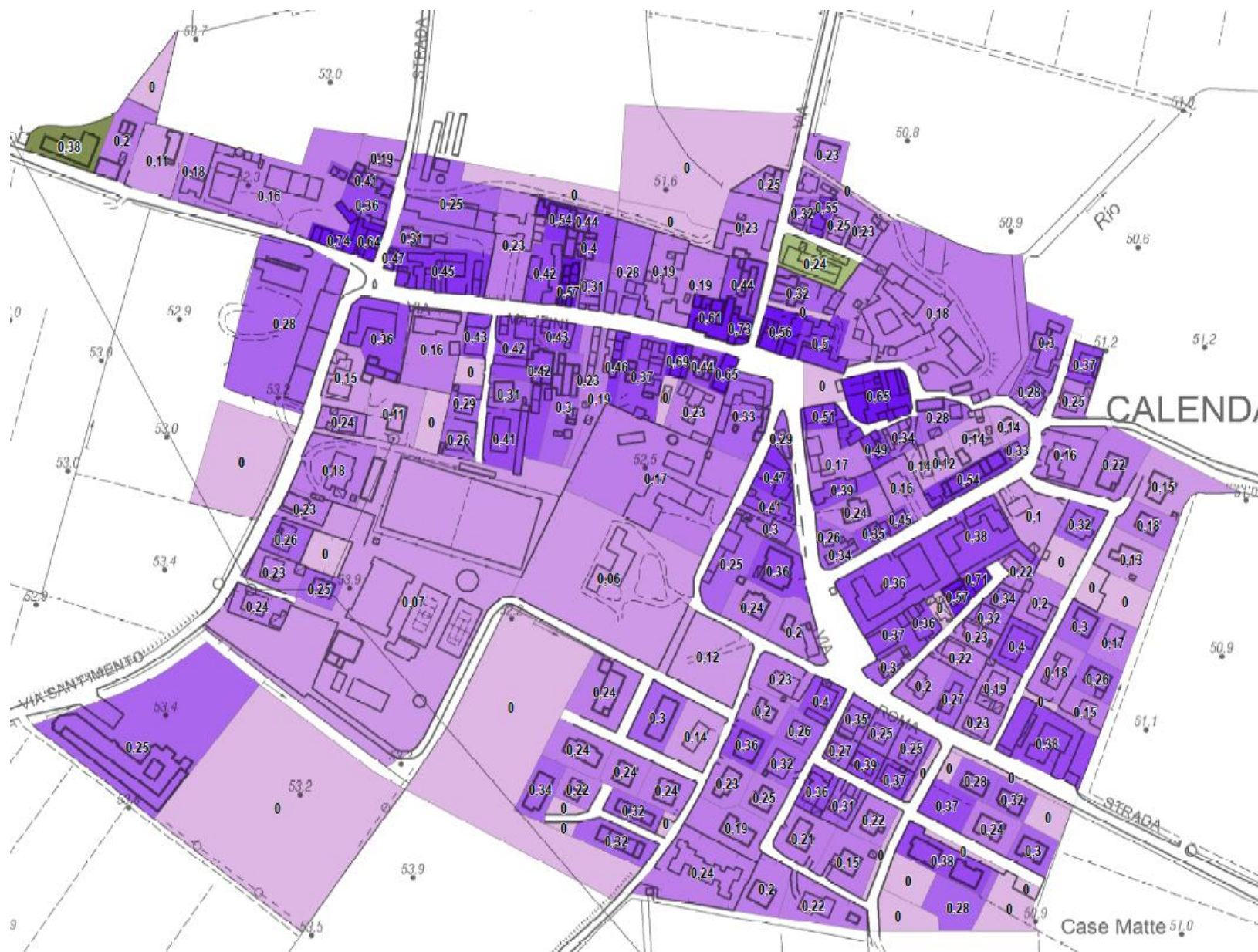
## Le caratteristiche del tessuto: DENSITA' FONDIARIA





# VERSO IL NUOVO PIANO URBANISTICO GENERALE DEL COMUNE DI CALENDASCO

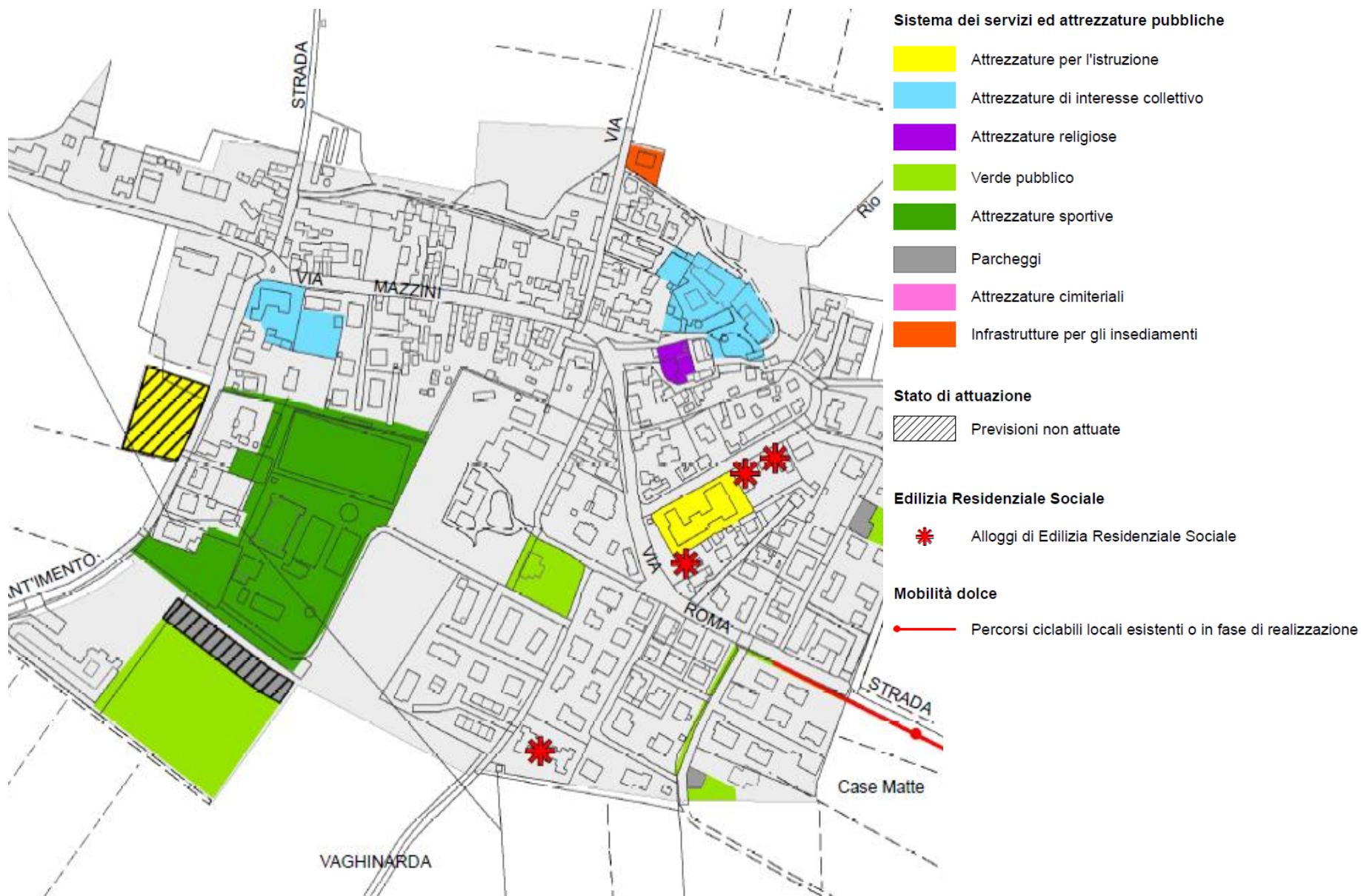
## Le caratteristiche del tessuto: INDICE DI COPERTURA





# VERSO IL NUOVO PIANO URBANISTICO GENERALE DEL COMUNE DI CALENDASCO

## Il sistema della città pubblica





# VERSO IL NUOVO PIANO URBANISTICO GENERALE DEL COMUNE DI CALENDASCO

## Il territorio urbanizzato

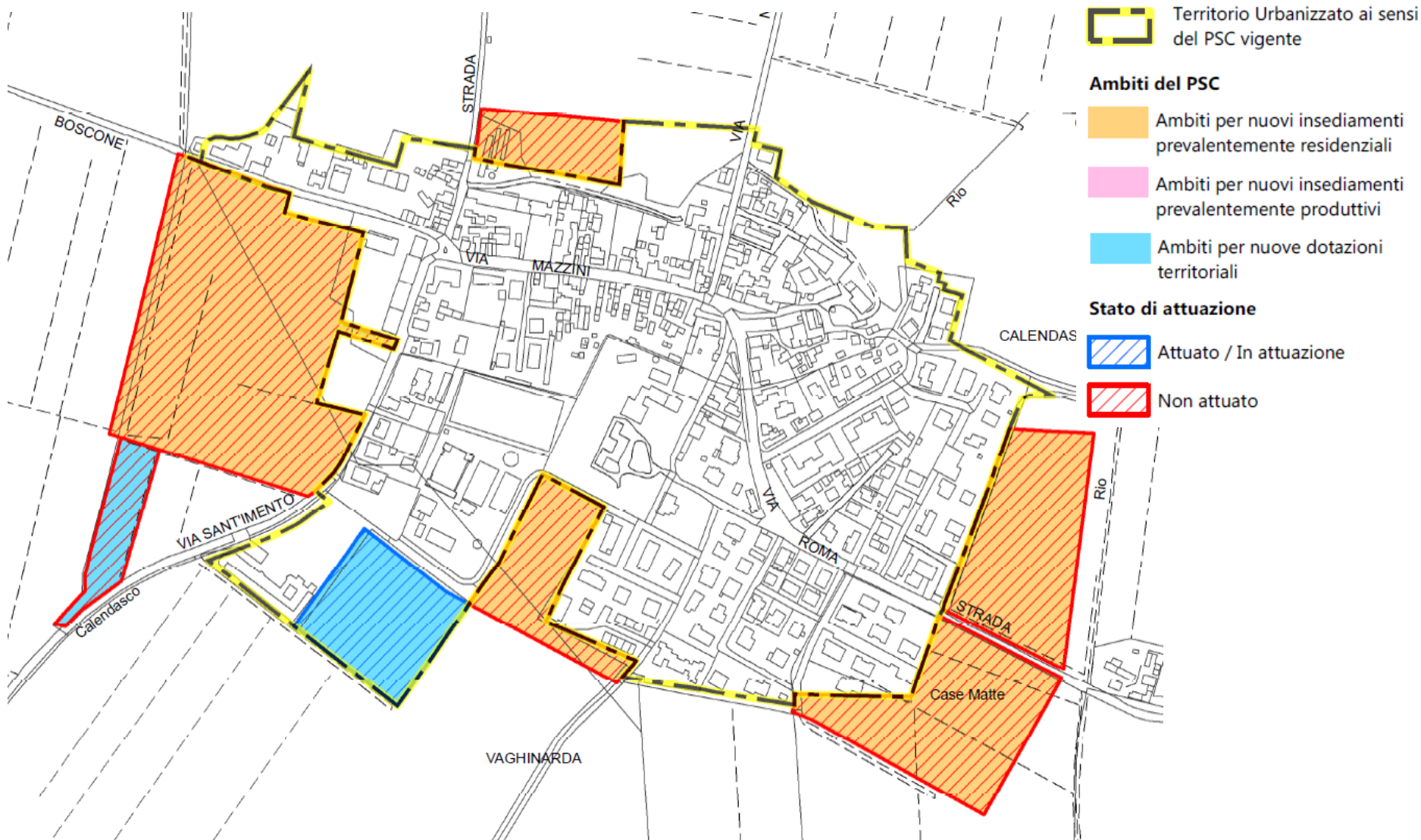




# VERSO IL NUOVO PIANO URBANISTICO GENERALE DEL COMUNE DI CALENDASCO

## Lo stato di attuazione della pianificazione vigente

- Gli esiti della scadenza del periodo transitorio ai sensi dell'art.4 della LUR (Previsioni decadute e Interventi convenzionati)





## ELEMENTI PER LA DEFINIZIONE DELLA STRATEGIA DEL PIANO

### MACRO-OBIETTIVI

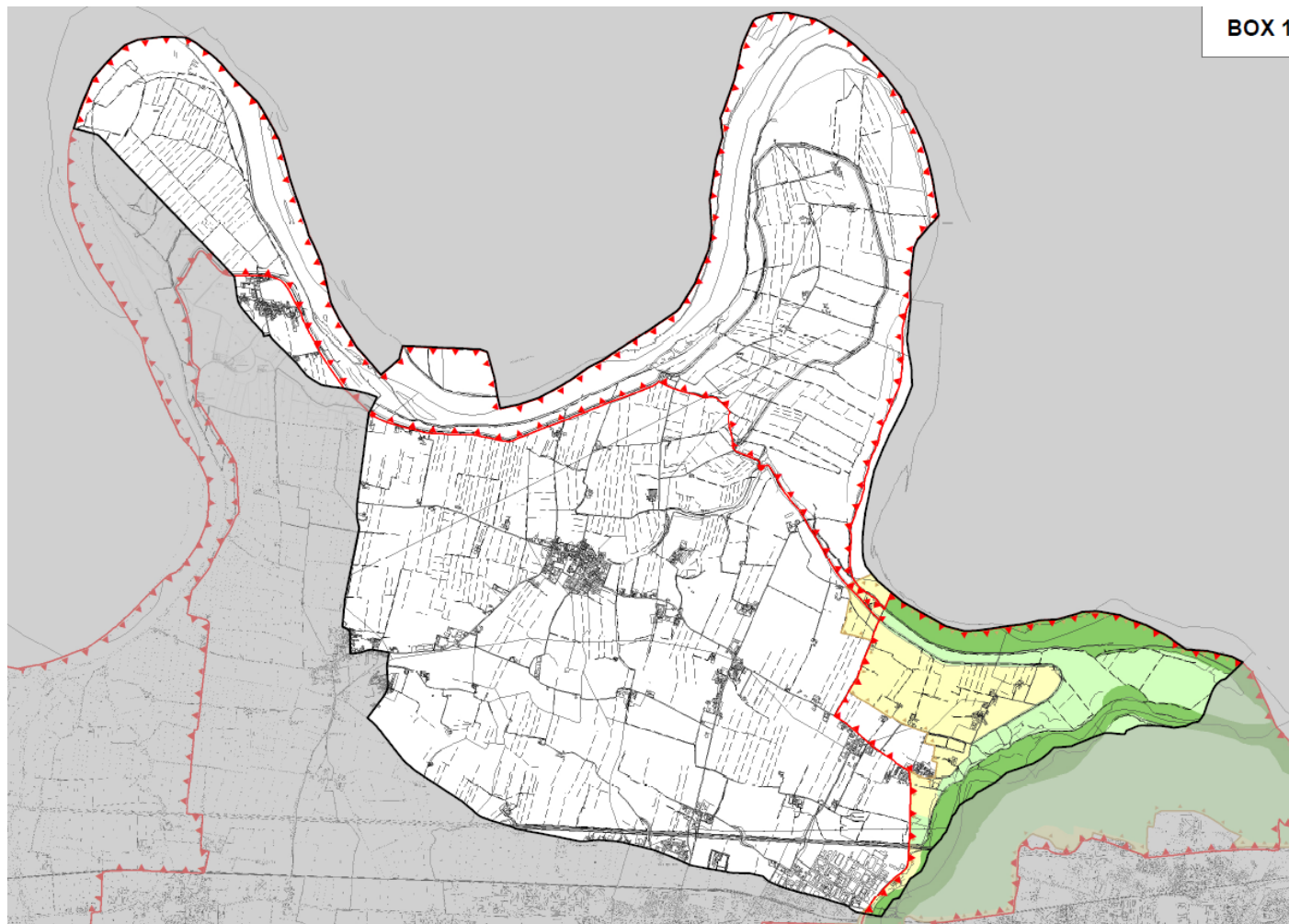
- ☐ 1. Valorizzare il ruolo del Capoluogo e delle principali polarità funzionali sia all'interno del Comune sia rispetto all'area vasta
- ☐ 2. Rafforzare l'armatura urbana attraverso il miglioramento della qualità degli insediamenti ed il contenimento del consumo di suolo
- ☐ 3. Potenziare la qualità, la funzionalità e la fruibilità del territorio rurale e del paesaggio
- ☐ 4. Incrementare la capacità di adattamento e di resilienza dei sistemi urbani e territoriali





## VERSO IL NUOVO PIANO URBANISTICO GENERALE DEL COMUNE DI CALENDASCO

### Temi di area vasta (Valorizzazione e potenziamento degli spazi fruitivi e paesaggistici all'interno del Parco Regionale Fluviale del Trebbia e del Mab Unesco "Media valle del Po")

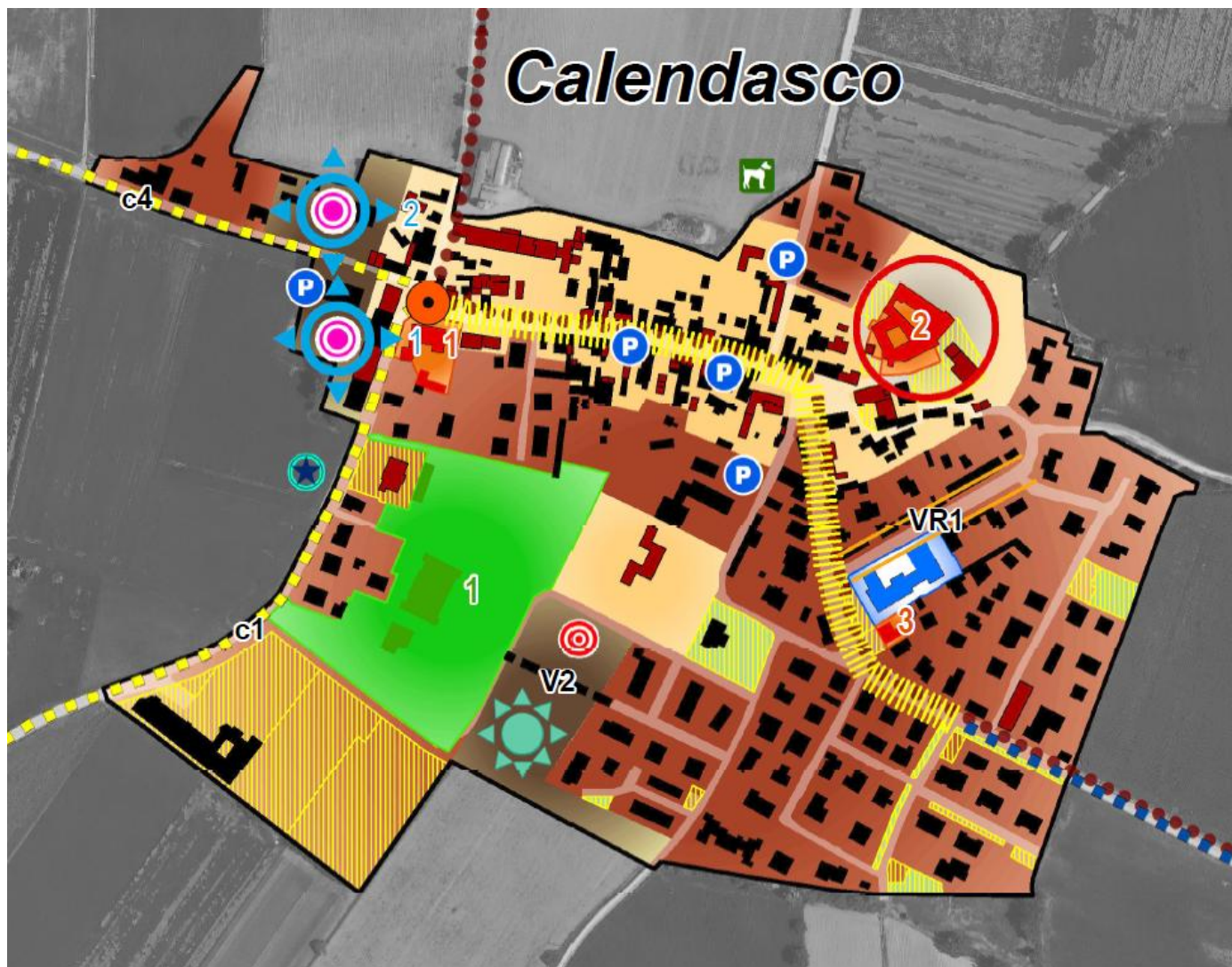


La strategia è sottesa da una linea di azione sovralocale, come la valorizzazione e potenziamento degli spazi fruitivi e paesaggistici all'interno del Parco Regionale Fluviale del Trebbia e del Mab Unesco "Media valle del Po". I suddetti elementi lambiscono le porzioni nord ed est del territorio comunale, determinando importanti aree di valore ecologico-ambientale e paesaggistico da valorizzare, coerentemente con le politiche sovraordinate.



## VERSO IL NUOVO PIANO URBANISTICO GENERALE DEL COMUNE DI CALENDASCO

### Interventi mirati sui servizi scolastici

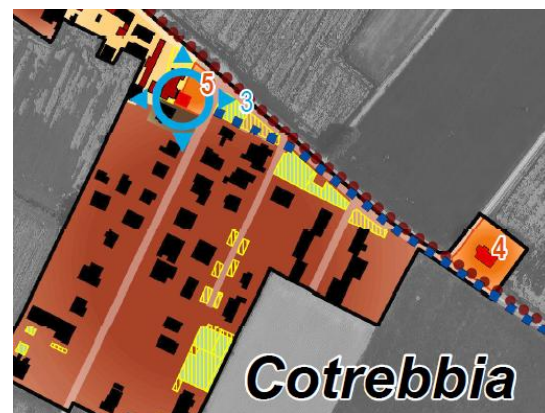
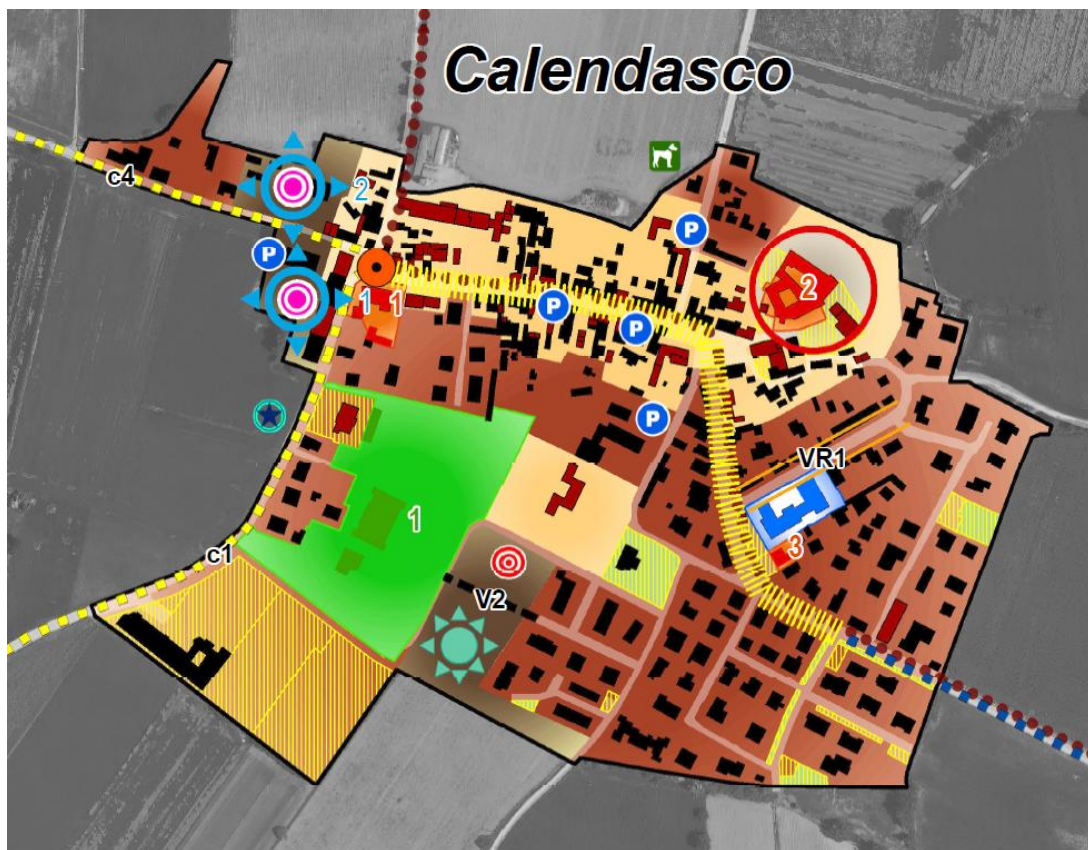


Realizzazione del nuovo polo scolastico per la fascia di età 6-10 anni



## VERSO IL NUOVO PIANO URBANISTICO GENERALE DEL COMUNE DI CALENDASCO

### Interventi mirati sui servizi di interesse collettivo



- 1** Recupero dell'ultimo piano del Municipio come sede della Protezione Civile (Centro Operativo Comunale), delle associazioni e delle attività per giovani
  - 2** Completamento del restauro del castello di Calendasco quale sede di attività culturali e ricreative
  - 3** Riqualificazione dell'immobile denominato "ex farmacia" nel Capoluogo per ospitare funzioni sociali
  - 4** Rifunionalizzazione e miglioramento dell'ex scuola di Cotrebbia come sede di attività ricreative, culturali e di socializzazione
  - 5** Qualificazione dell'ex canonica della chiesa di Cotrebbia per funzioni sociali
  - 6** Recupero e rigenerazione dell'ex scuola di Boscone Cusani come polarità sociale
- Riqualificazione del patrimonio edilizio esistente per la realizzazione di Edilizia Sociale e/o Edilizia Residenziale Pubblica



# VERSO IL NUOVO PIANO URBANISTICO GENERALE DEL COMUNE DI CALENDASCO

## Interventi mirati sui servizi di interesse collettivo: CAPOLUOGO



Attrezzature di interesse comune di progetto

Calendasco, Prot. 0001335 del 04-02-2026 arrivo, Cat. 6 Cl. 1



# VERSO IL NUOVO PIANO URBANISTICO GENERALE DEL COMUNE DI CALENDASCO

## Interventi mirati sui servizi di interesse collettivo: BOSCONI CUSANI



Boscone Cusani

Attrezzature di interesse comune di progetto

Calendasco, Prot. 0001335 del 04-02-2026 arrivo, Cat. 6 Cl. 1



# VERSO IL NUOVO PIANO URBANISTICO GENERALE DEL COMUNE DI CALENDASCO

## Interventi mirati sui servizi di interesse collettivo: GUADO DI SIGERICO



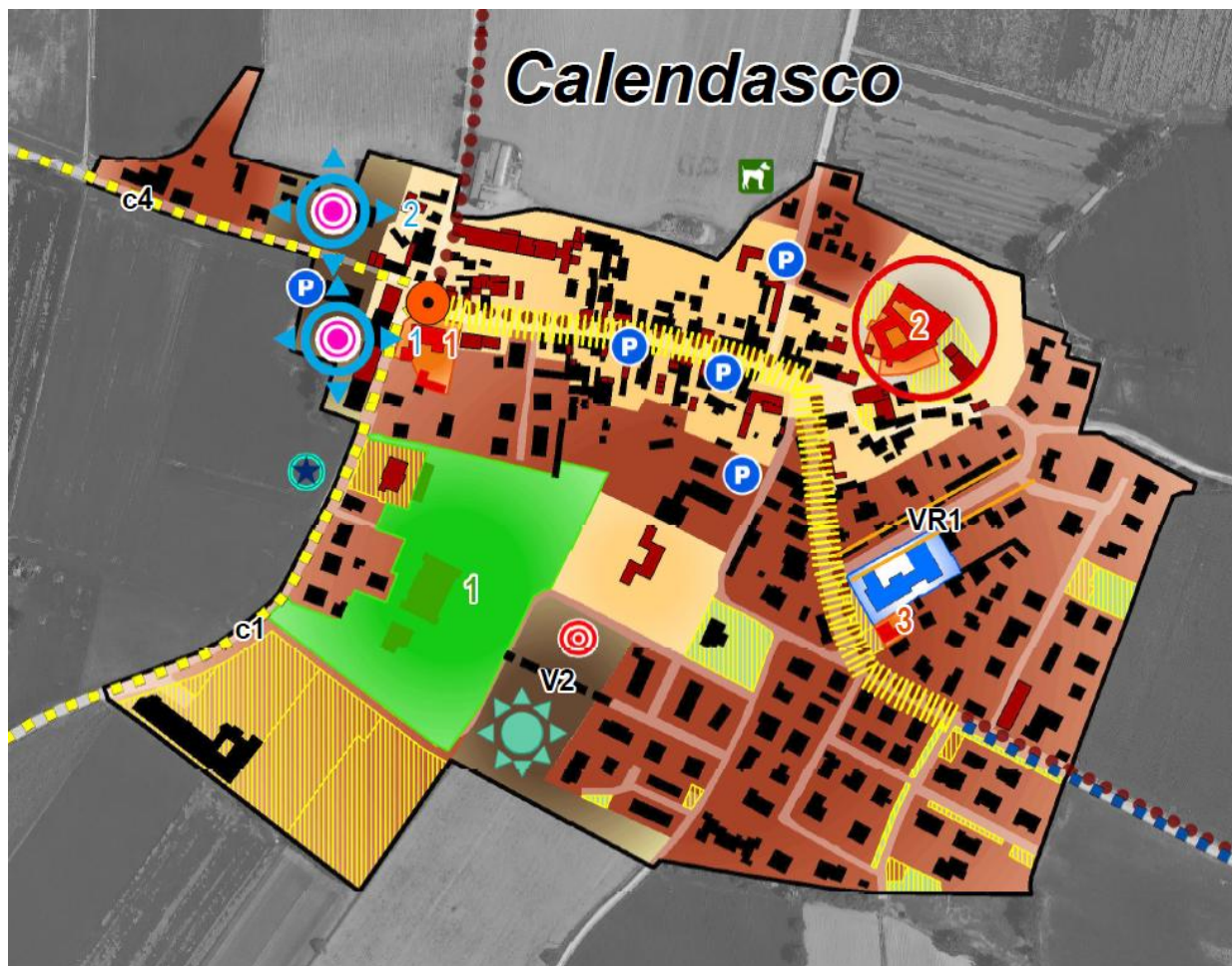
Attrezzature di interesse comune di progetto

Calendasco, Prot. 0001335 del 04-02-2026 arrivo, Cat. 6 Cl. 1



## VERSO IL NUOVO PIANO URBANISTICO GENERALE DEL COMUNE DI CALENDASCO

### Interventi mirati sui servizi sportivi



1

Valorizzazione del centro sportivo con interventi di ristrutturazione ed efficientamento energetico, nonché di miglioramento dei campi da calcio e del palazzetto dello sport nel Capoluogo

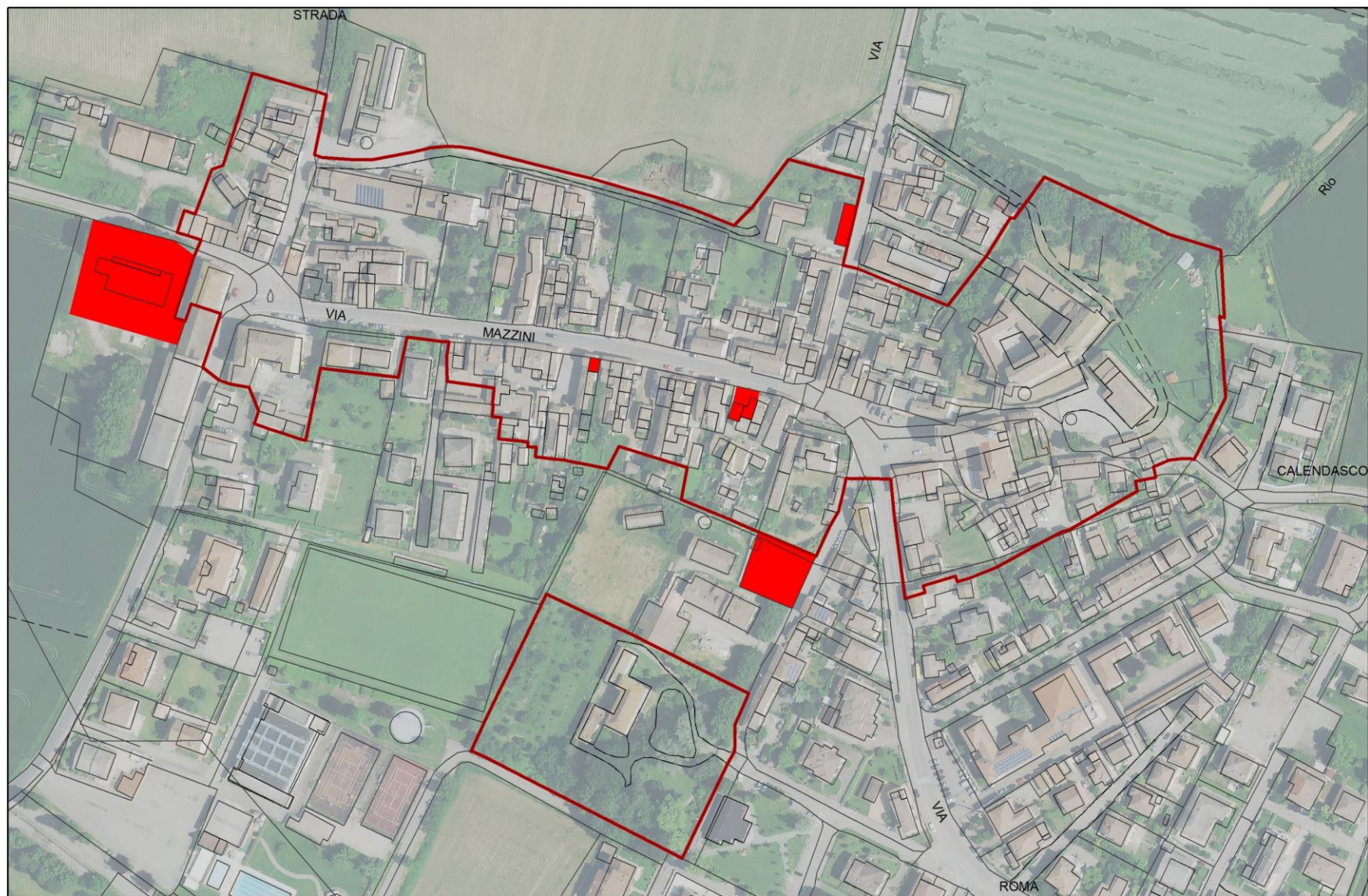


Ampliamento del Polo sportivo del Capoluogo



# VERSO IL NUOVO PIANO URBANISTICO GENERALE DEL COMUNE DI CALENDASCO

## Potenziamento dei parcheggi pubblici: CAPOLUOGO



 **Parcheggi pubblici**



# VERSO IL NUOVO PIANO URBANISTICO GENERALE DEL COMUNE DI CALENDASCO

## Potenziamento dei parcheggi pubblici: BOSCONI CUSANI



Piazza di progetto con la presenza di parcheggi pubblici



# VERSO IL NUOVO PIANO URBANISTICO GENERALE DEL COMUNE DI CALENDASCO

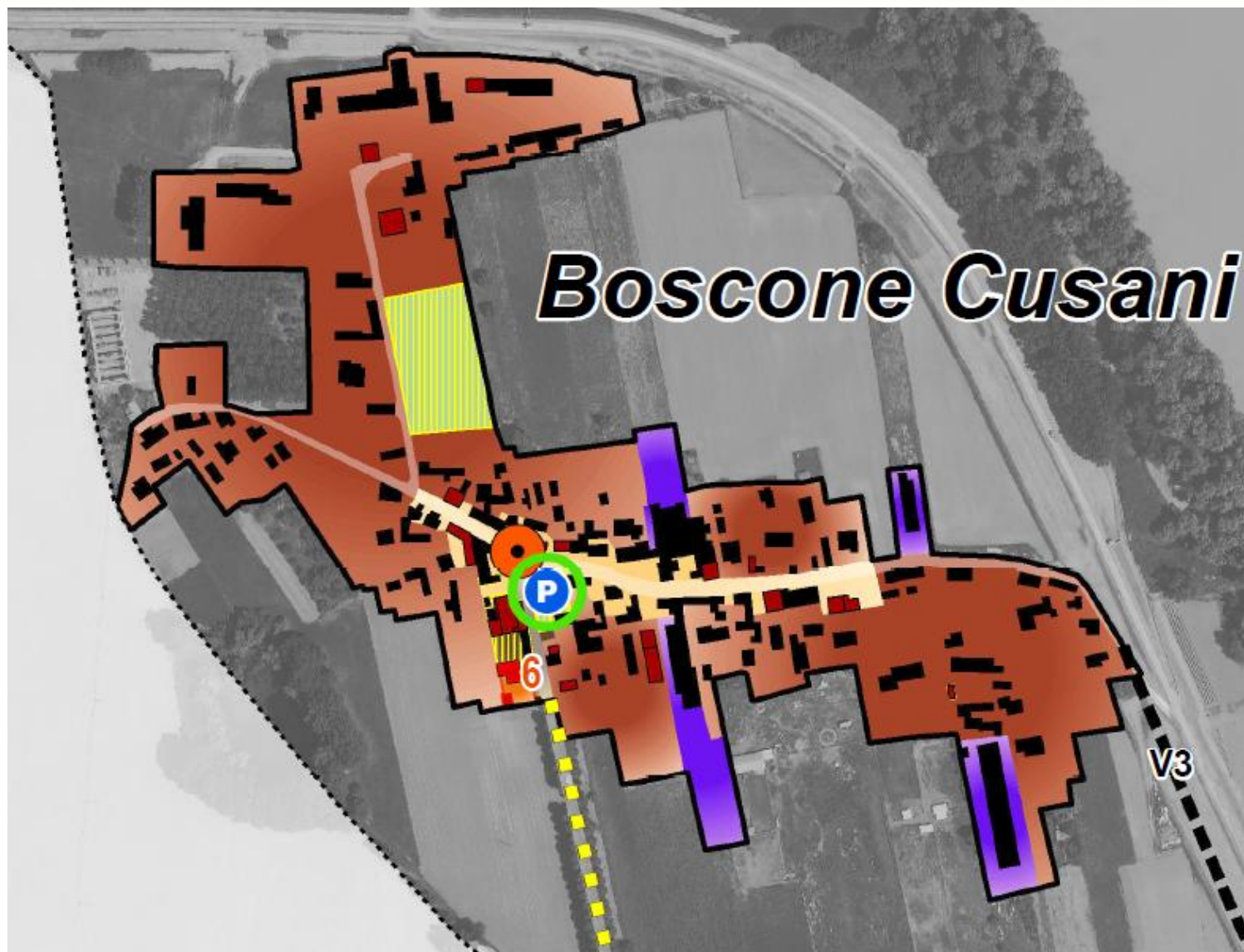
## Interventi mirati sugli spazi per la sosta: CASTELLAZZO DI SOTTO



Parcheggi pubblici



VERSO IL NUOVO PIANO URBANISTICO GENERALE DEL COMUNE DI CALENDASCO  
Interventi mirati sulle aree verdi e sui luoghi di aggregazione: BOSCONI CUSANI

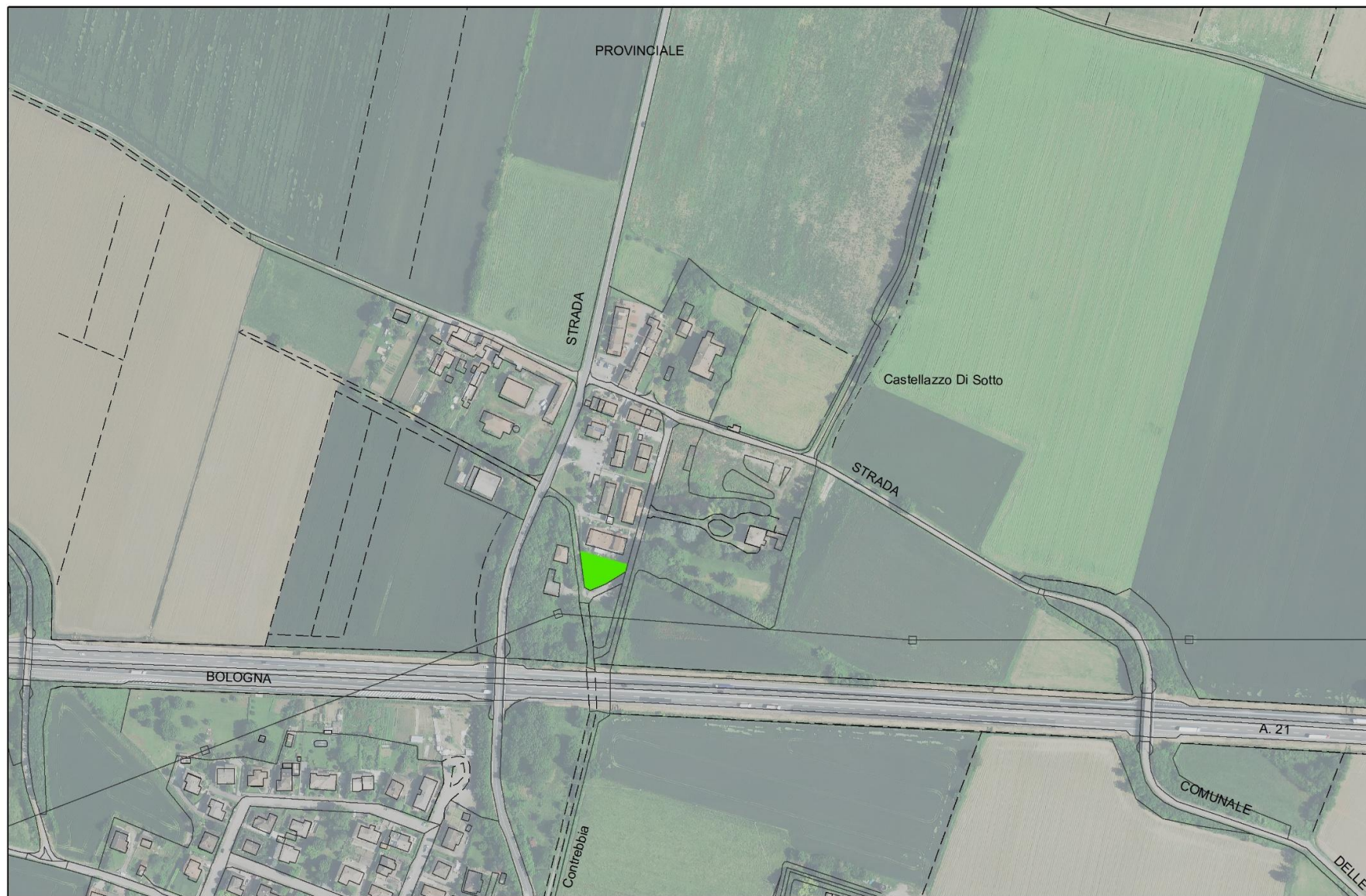


Realizzazione di una nuova piazza a  
Boscone Cusani



# VERSO IL NUOVO PIANO URBANISTICO GENERALE DEL COMUNE DI CALENDASCO

## Interventi mirati sulle aree verdi e sui luoghi di aggregazione: CASTELLAZZO DI SOTTO

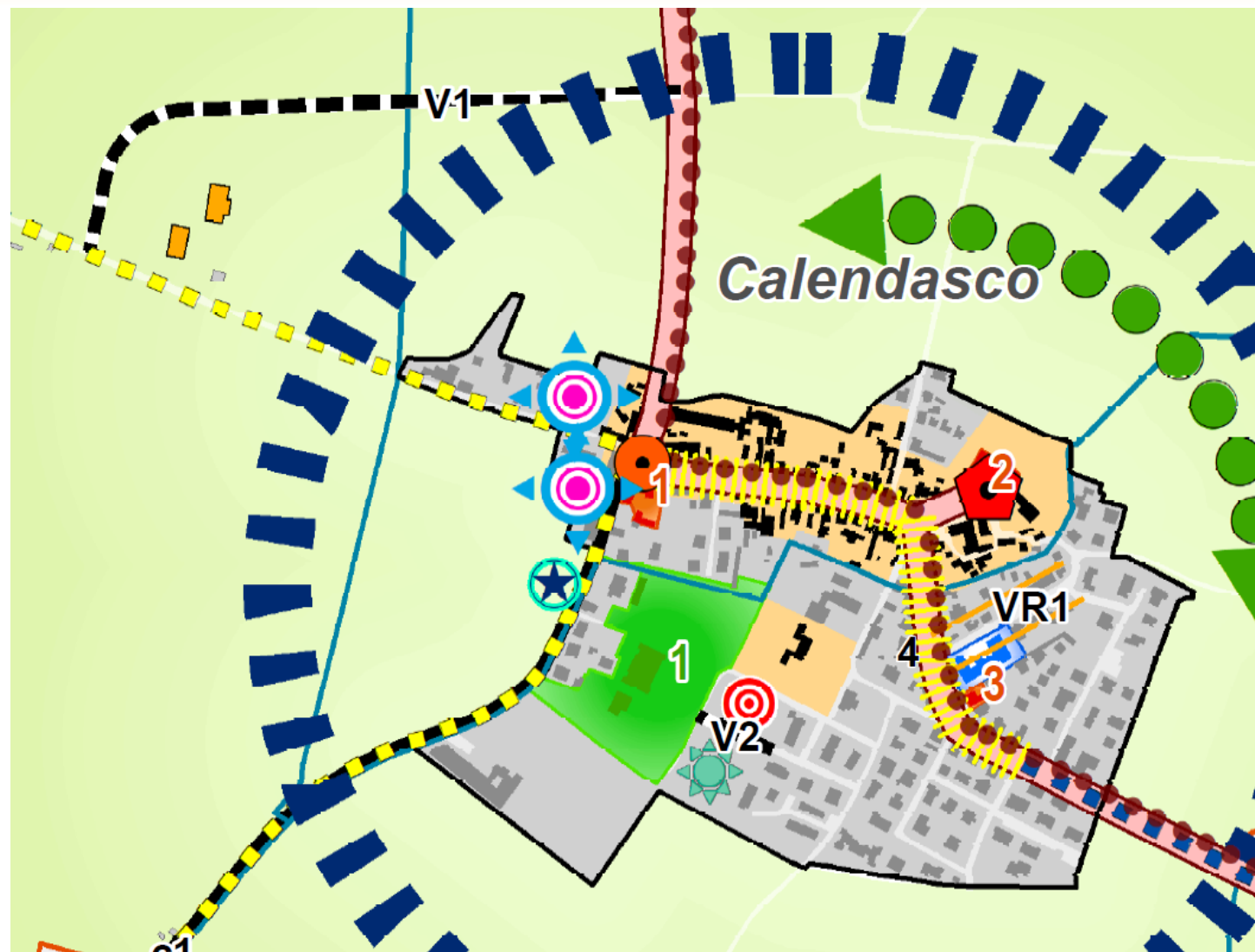


Verde pubblico attrezzato di progetto



# VERSO IL NUOVO PIANO URBANISTICO GENERALE DEL COMUNE DI CALENDASCO

## Realizzazione di nuovi assi stradali e qualificazione di quelli esistenti



----- Nuovi assi stradali

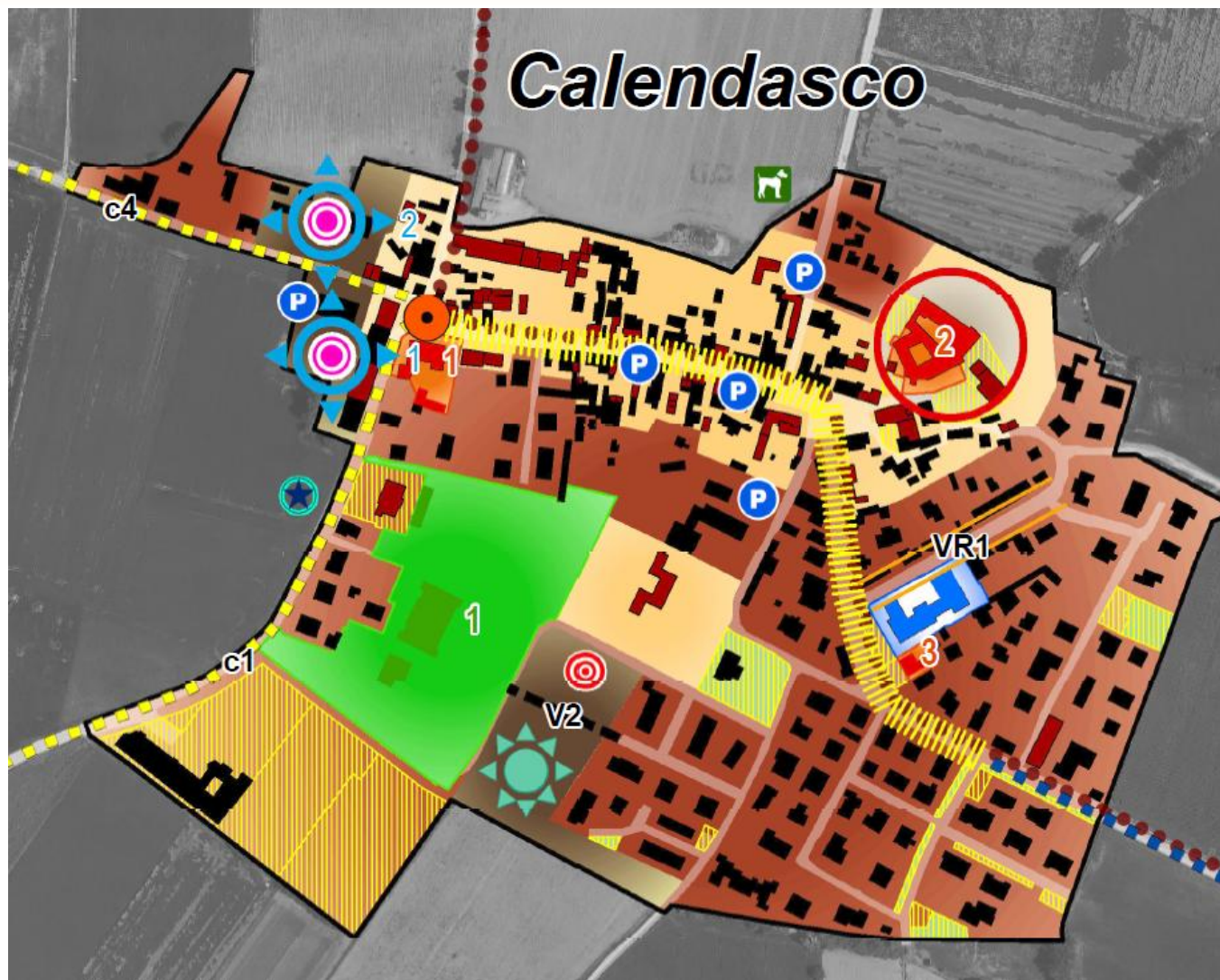
**V1** Realizzazione della nuova strada di collegamento tra Strada Mezzano e Via Boscone, nel settore nord-ovest del Capoluogo

Calendasco, Prot. 0001335 del 04-02-2026 arrivo, Cat. 6 Cl. 1



# VERSO IL NUOVO PIANO URBANISTICO GENERALE DEL COMUNE DI CALENDASCO

## Realizzazione di nuovi assi stradali e riqualificazione di quelli esistenti



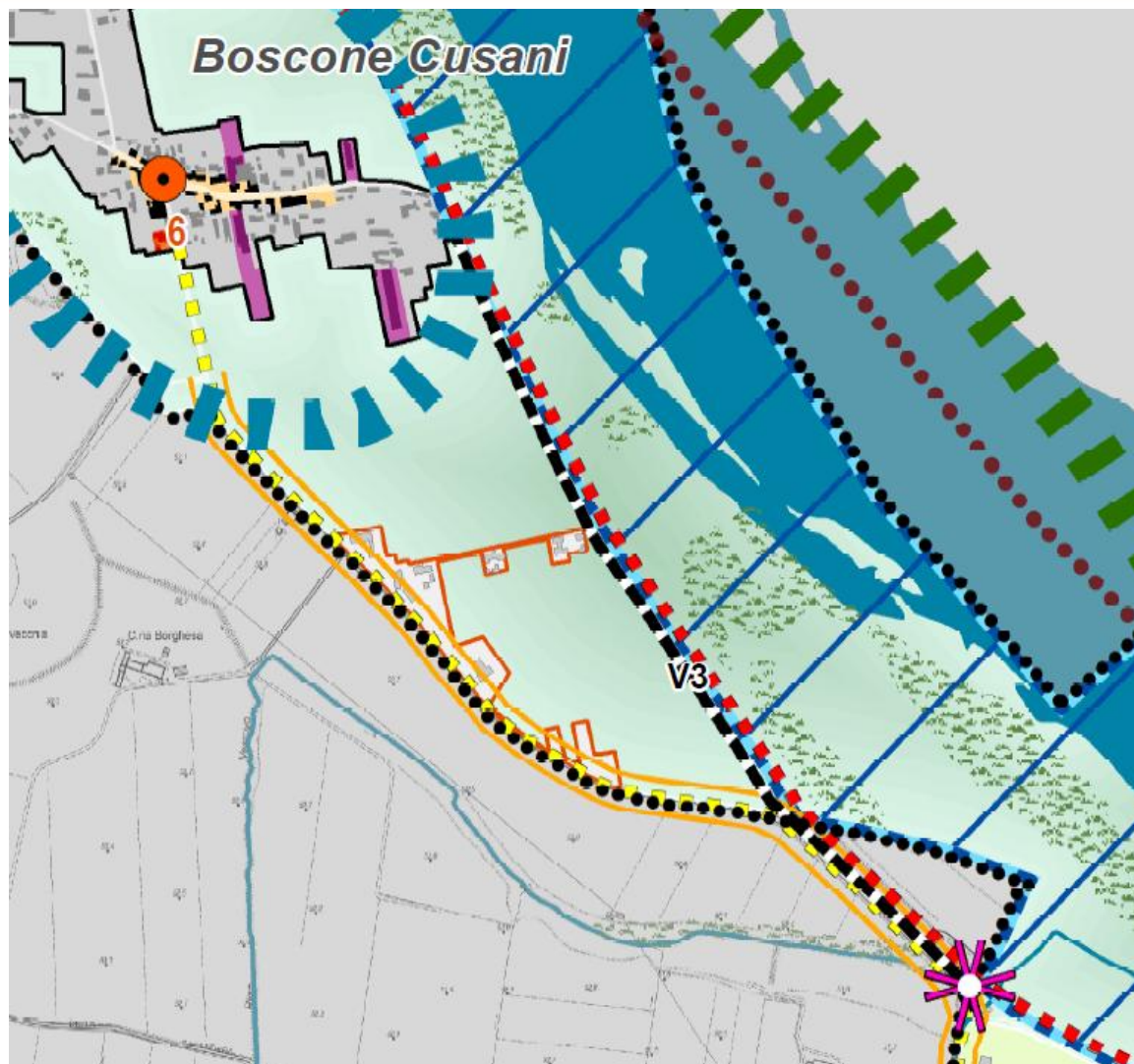
----- Nuovi assi stradali

**V2** Collegamento tra Via Alighieri ed il palazzetto dello sport nel Capoluogo



## VERSO IL NUOVO PIANO URBANISTICO GENERALE DEL COMUNE DI CALENDASCO

### Realizzazione di nuovi assi stradali e qualificazione di quelli esistenti



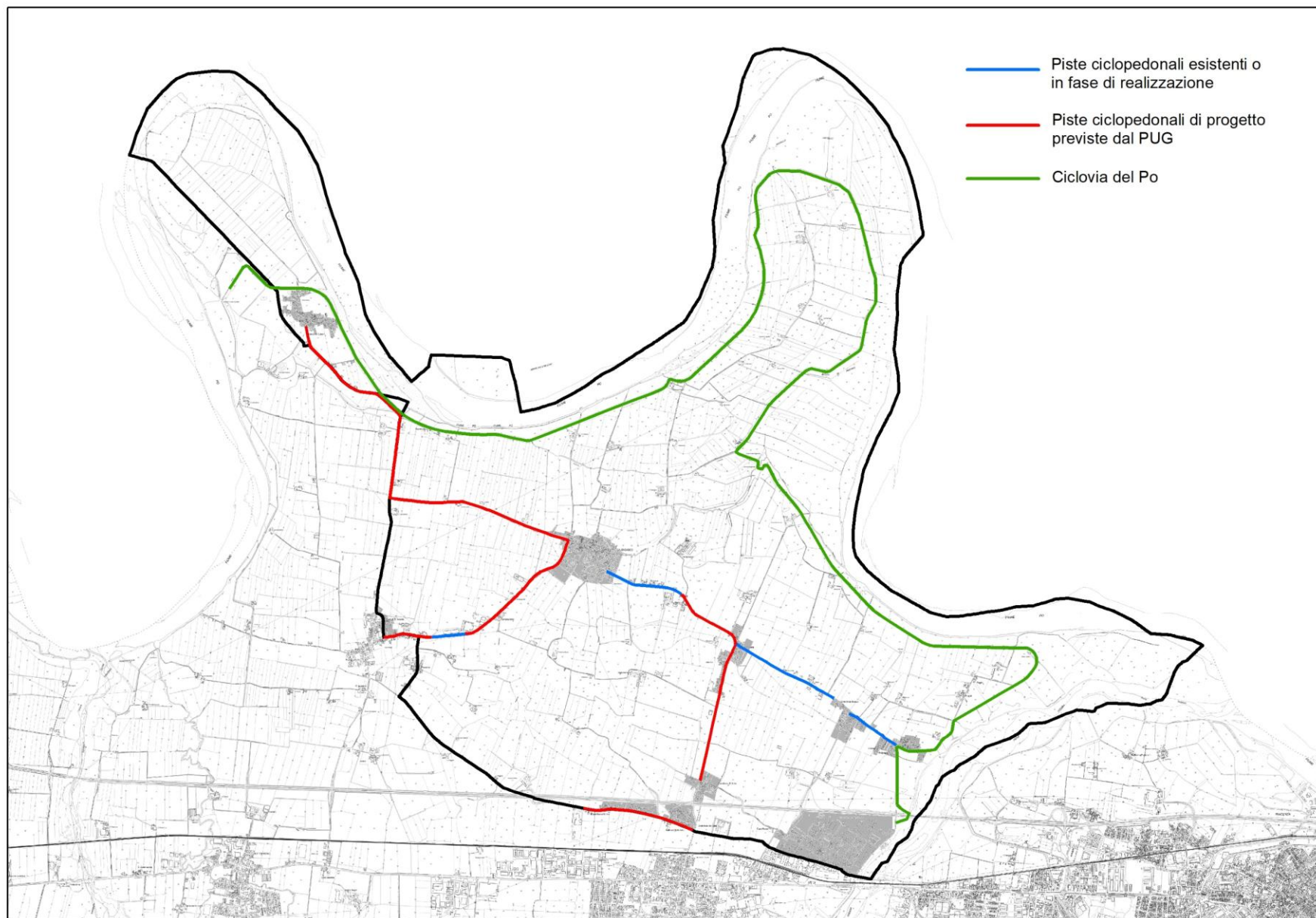
■■■■■ Nuovi assi stradali

**V3** Realizzazione di una strada camionabile tra Boscone Cusani e Soprarivo



# VERSO IL NUOVO PIANO URBANISTICO GENERALE DEL COMUNE DI CALENDASCO

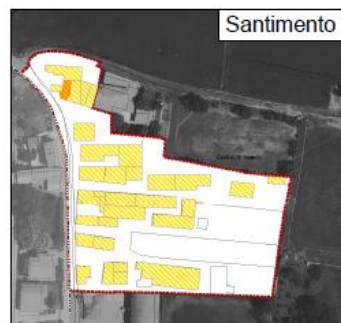
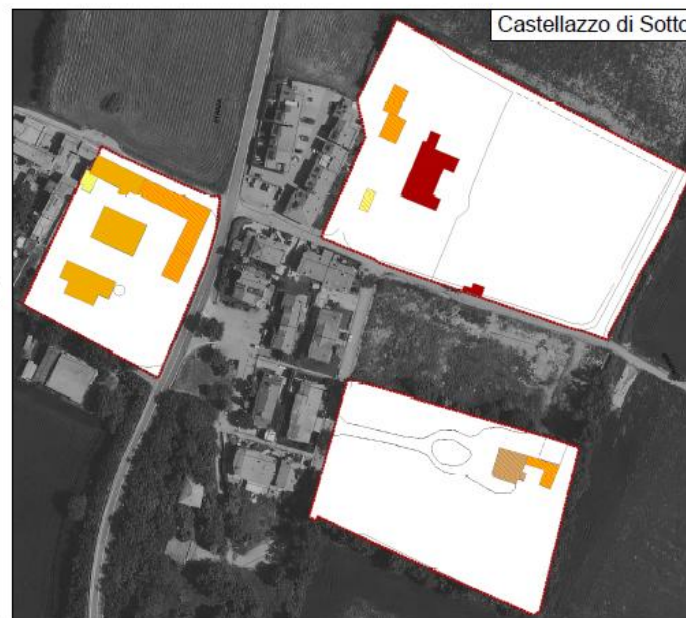
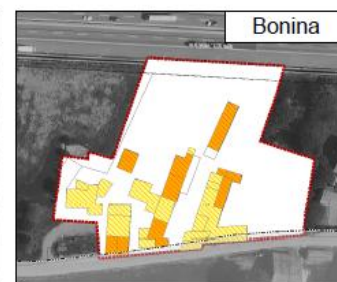
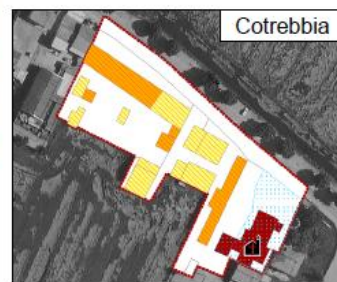
## Realizzazione di nuovi percorsi ciclopedonali





# VERSO IL NUOVO PIANO URBANISTICO GENERALE DEL COMUNE DI CALENDASCO

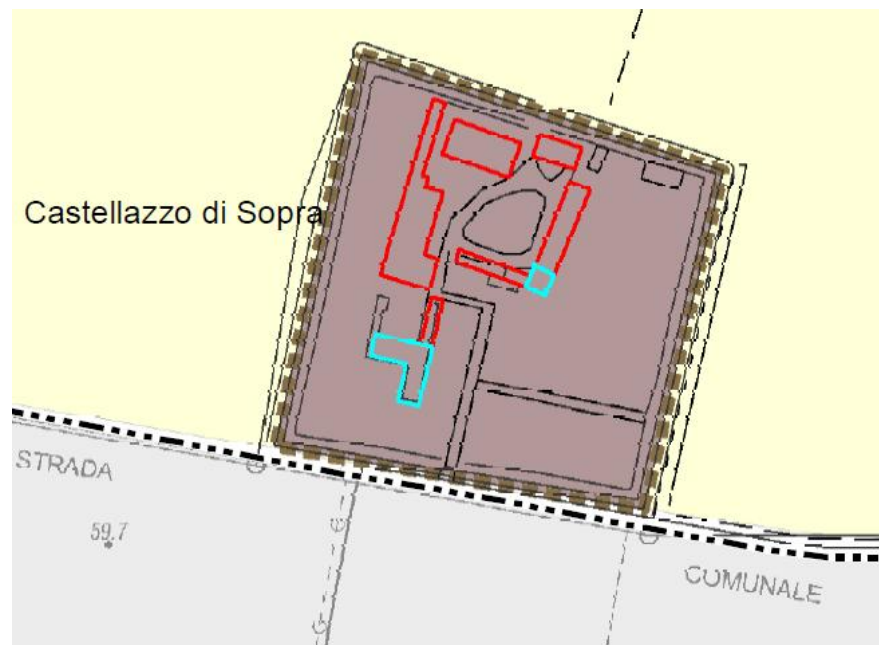
## Conservazione e valorizzazione delle emergenze architettoniche e dei beni storico-testimoniali





## VERSO IL NUOVO PIANO URBANISTICO GENERALE DEL COMUNE DI CALENDASCO

### Conservazione e valorizzazione delle emergenze architettoniche e dei beni storico-testimoniali



Tessuti dei Centri storici



Tessuti degli insediamenti storici minori

#### Edifici di valore architettonico e/o storico-testimoniale



Edifici da assoggettare a Restauro scientifico



Edifici da assoggettare a Restauro e risanamento conservativo

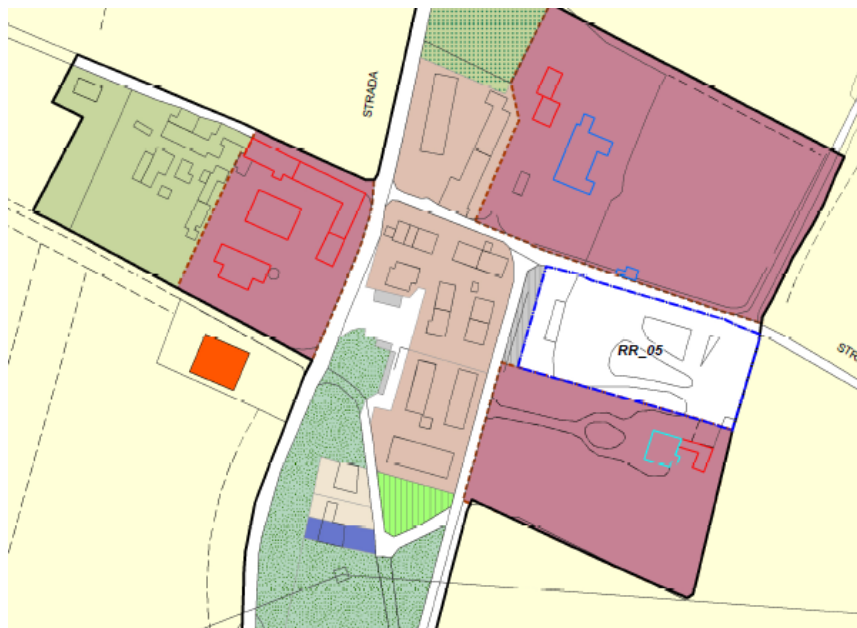
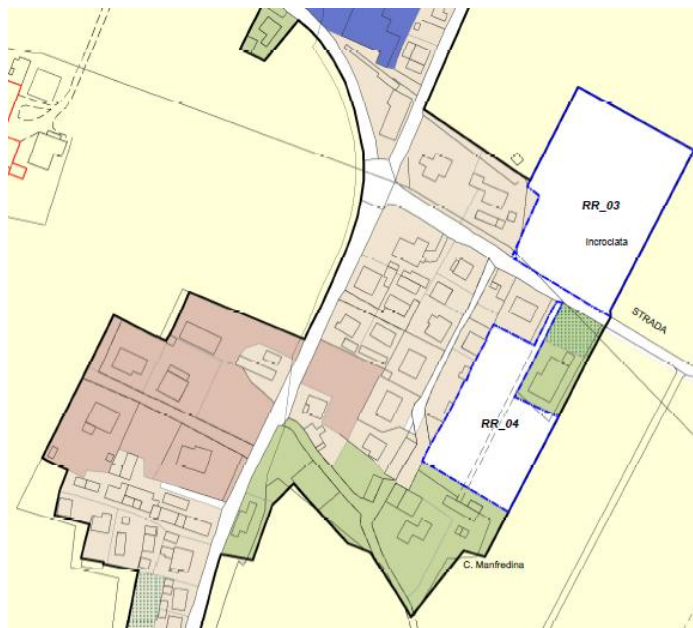
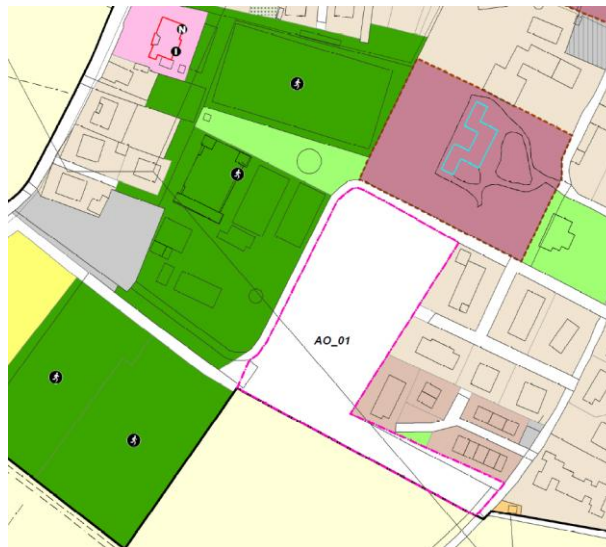
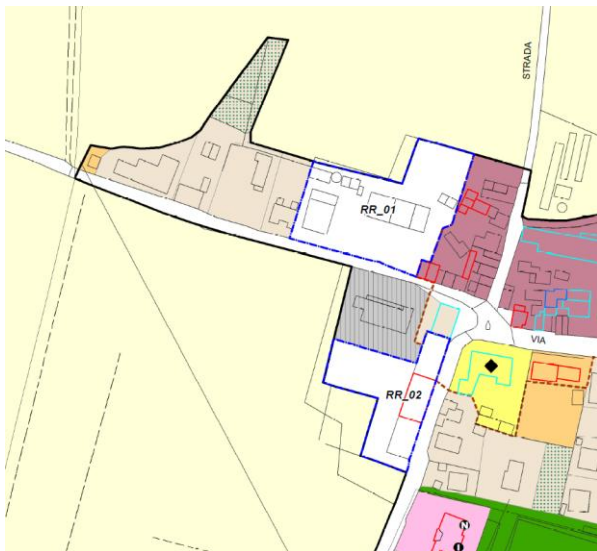


Edifici da assoggettare a Ristrutturazione edilizia con vincolo parziale



# VERSO IL NUOVO PIANO URBANISTICO GENERALE DEL COMUNE DI CALENDASCO

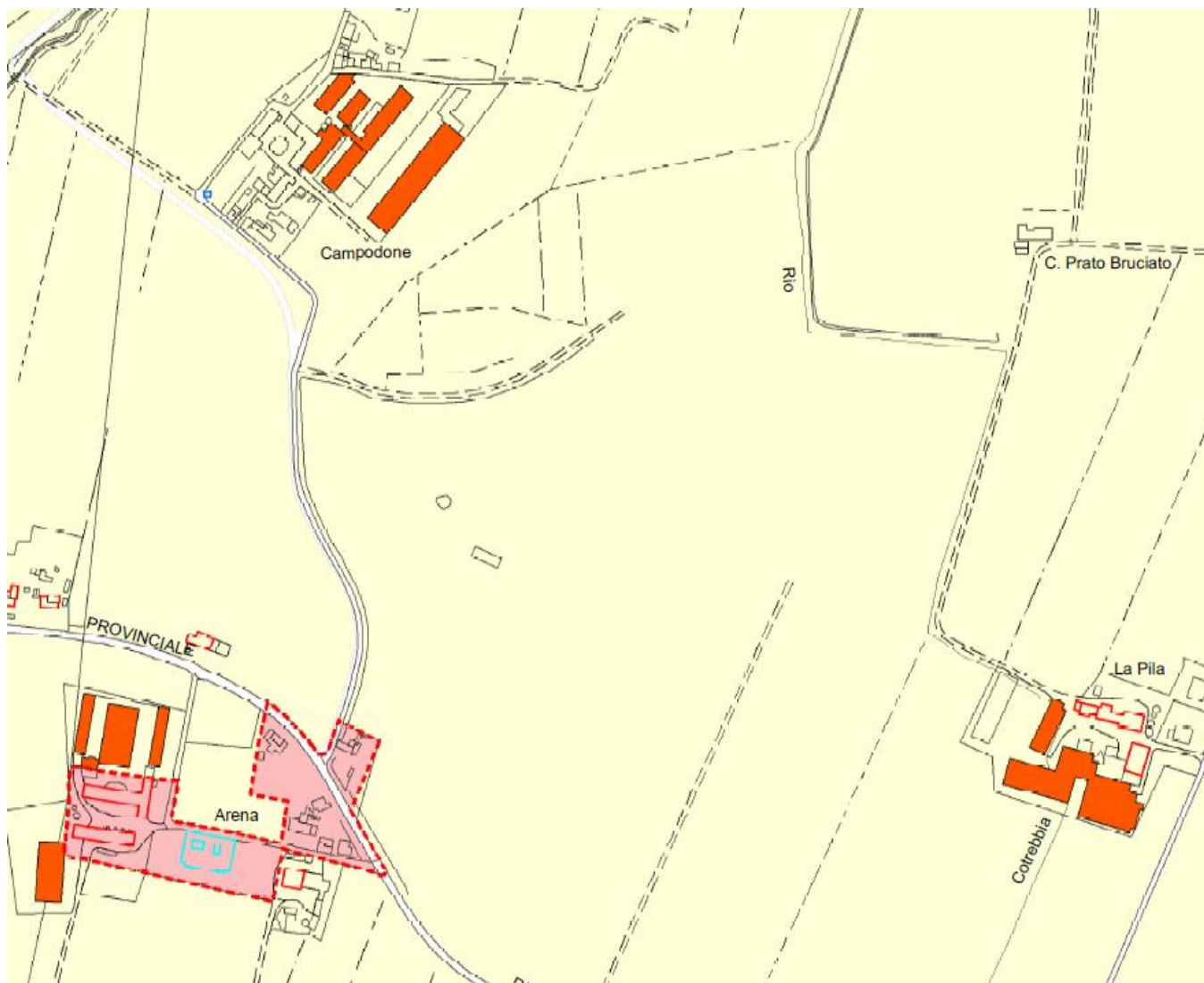
## Individuazione di interventi specifici di completamento e/o riqualificazione morfologica e funzionale all'interno del tessuto urbano esistente





# VERSO IL NUOVO PIANO URBANISTICO GENERALE DEL COMUNE DI CALENDASCO

## Mitigazione degli impatti sul paesaggio naturale di strutture/ infrastrutture che si configurano come elementi detrattori



Immobili oggetto di potenziali interventi di desigillazione



**ALL'ESTERNO DEL TERRITORIO URBANIZZATO È PREVISTA UNA QUOTA COMPLESSIVA MASSIMA DI CONSUMO DEL SUOLO AMMISSIBILE PARI AL 3% DEL TERRITORIO URBANIZZATO, CHE PER IL COMUNE DI CALENDASCO CORRISPONDE A 4,26 HA**

**NELLA QUOTA DEL 3% DI TERRITORIO URBANIZZABILE NON SONO AMMESSI INTERVENTI DI EDILIZIA RESIDENZIALE LIBERA AD ECCEZIONE DELLA REALIZZAZIONE DI INTERVENTI DI ERS E PER L'ATTIVAZIONE DI INTERVENTI DI RIUSO E DI RIGENERAZIONE DI PARTI DEL TERRITORIO URBANIZZATO**

**IN DEROGA AL LIMITE DEL 3% SONO AMMESSI:**

- **OPERE PUBBLICHE**
- **PARCHI URBANI**
- **FABBRICATI FUNZIONALI ALLE AZIENDE AGRICOLE**
- **INTERVENTI DI PARZIALE RECUPERO PER LA DEMOLIZIONE DI SUPERFICI SPARSE NON PIÙ FUNZIONALI ALL'AGRICOLTURA**
- **AMPLIAMENTO DI ATTIVITÀ PRODUTTIVE GIÀ ESISTENTI**



## LA CONSULTAZIONE DEGLI ELABORATI

### INTERVENTI ORDINARI

*(SCIA, PdC, PdCC,...)*



*TAVOLA E SCHEDA DEI VINCOLI*

*TAVOLE DELLA DISCIPLINA DEGLI INTERVENTI DIRETTI*

*DISPOSIZIONI NORMATIVE*

*VALSAT*

### INTERVENTI COMPLESSI

*(AO, PAIP, ART.53....)*



*TAVOLA E SCHEDA DEI VINCOLI*

*TAVOLE DELLA STRATEGIA*

*RELAZIONE ILLUSTRATIVA*

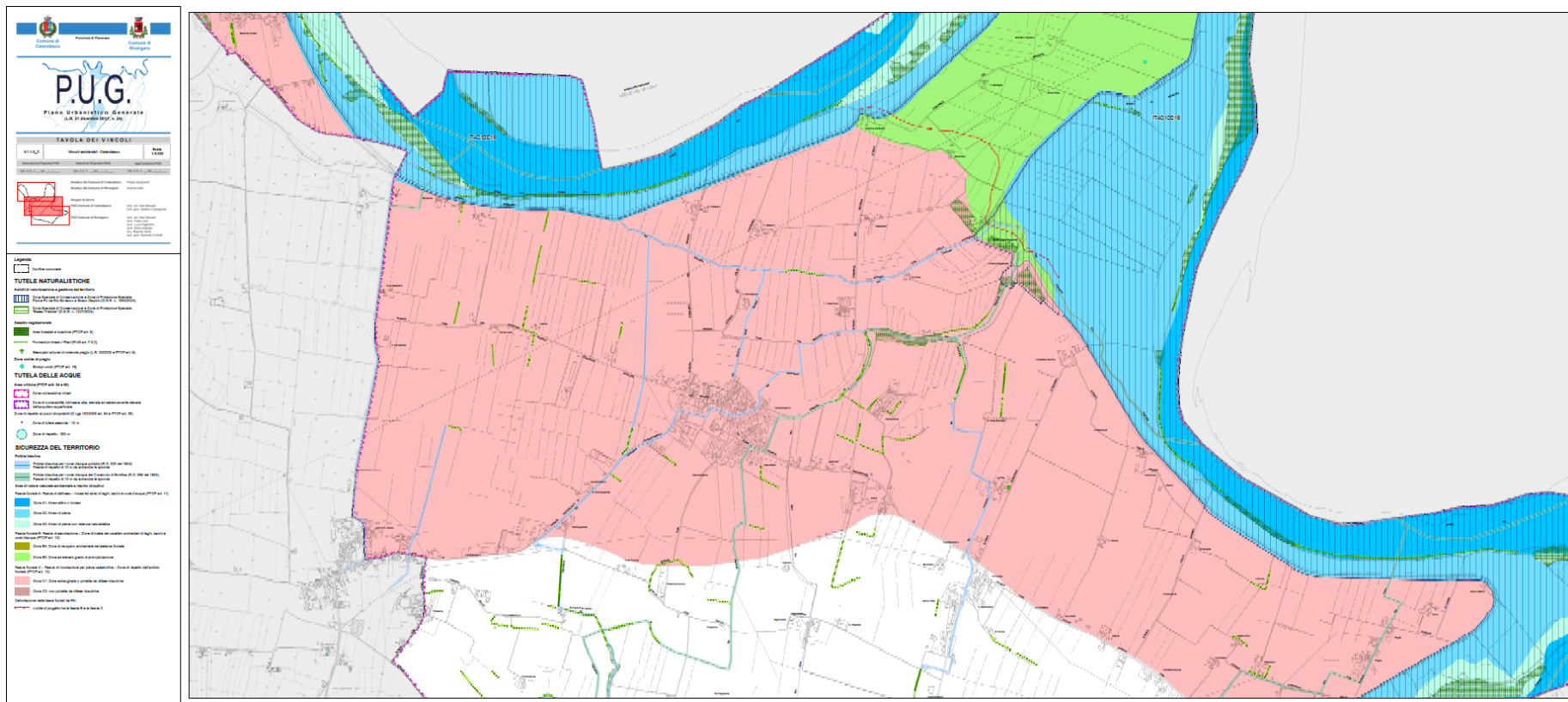
*DISPOSIZIONI NORMATIVE*

*VALSAT*



# LA CONSULTAZIONE DEGLI ELABORATI TAVOLA E SCHEDA VINCOLI

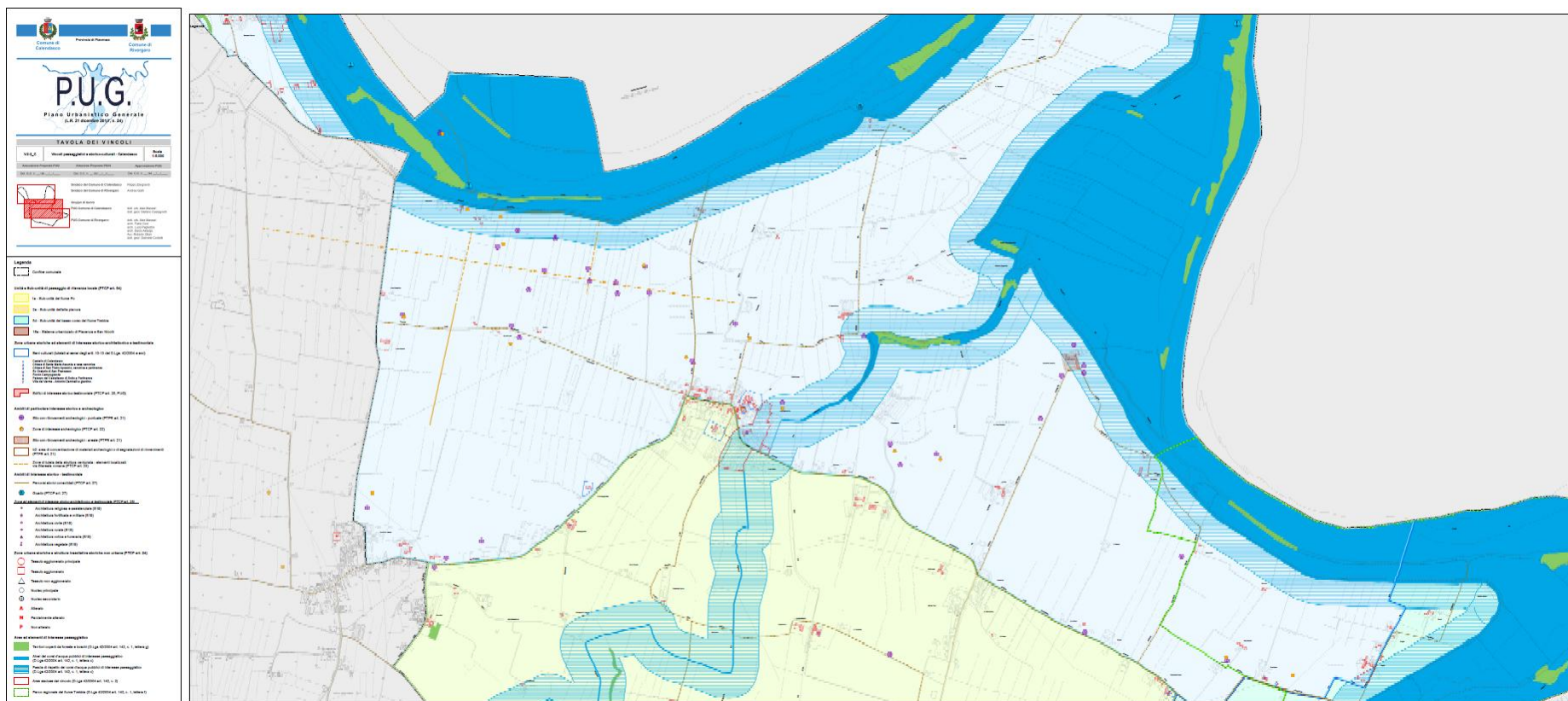
## VINCOLI AMBIENTALI

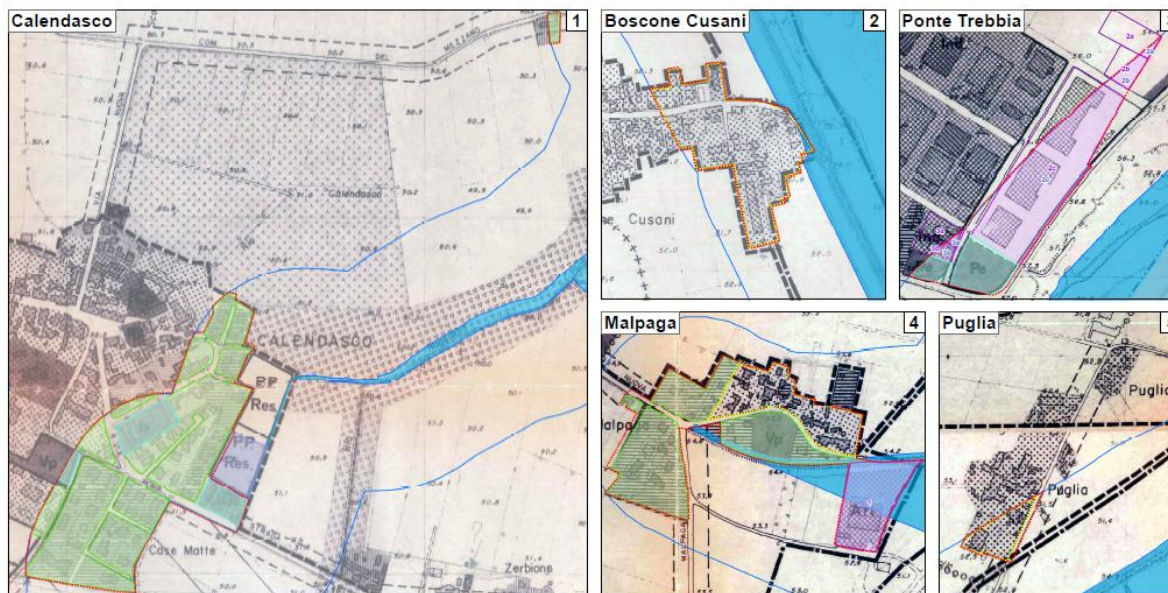




## LA CONSULTAZIONE DEGLI ELABORATI TAVOLA E SCHEDA VINCOLI

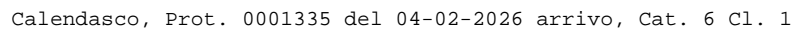
## VINCOLI PAESAGGISTICI E STORICO-CULTURALI



[illegible]

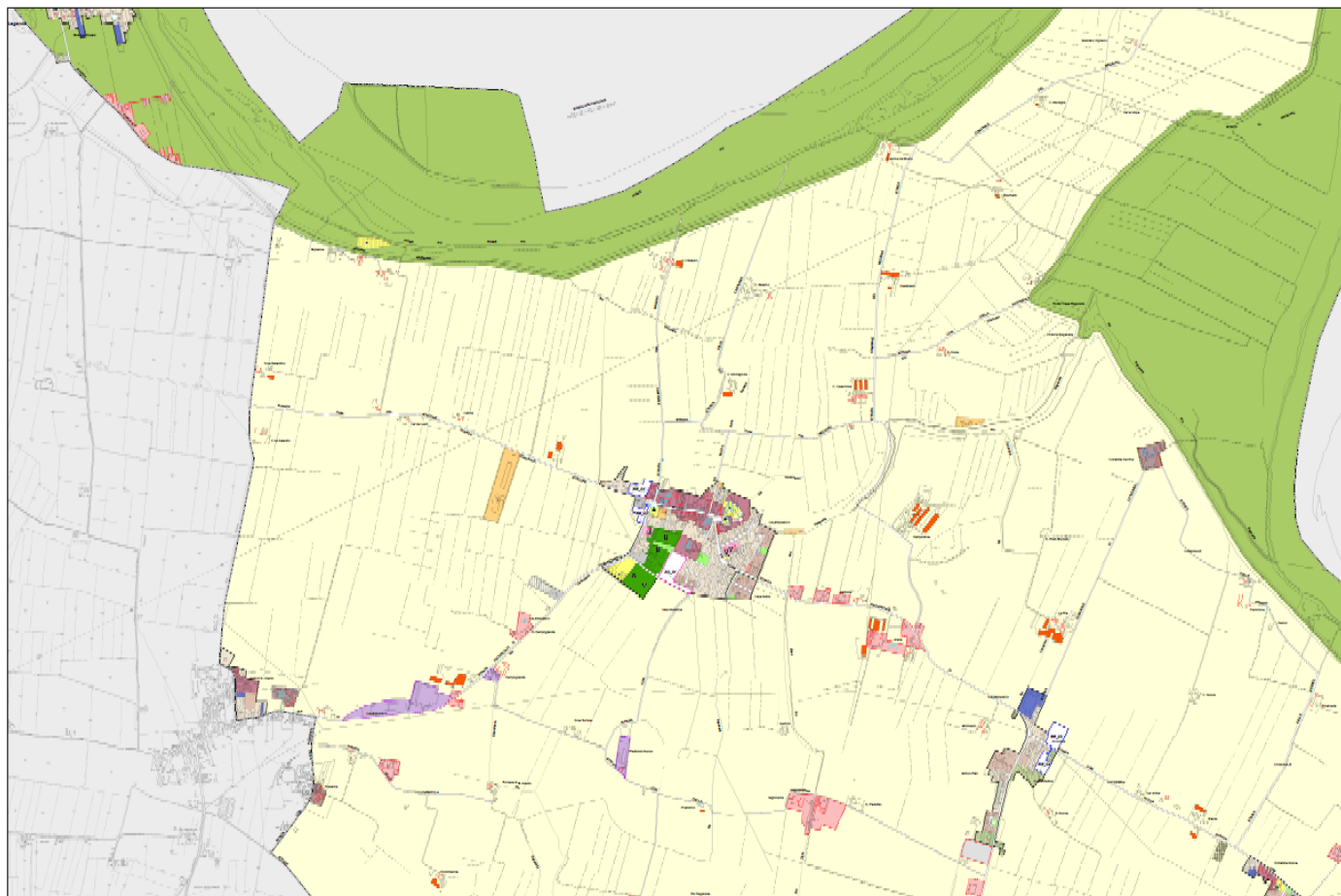


## VINCOLI ANTROPICI E INFRASTRUTTURALI





# LA CONSULTAZIONE DEGLI ELABORATI TAVOLE DELLA DISCIPLINA (Serie D1)



## Legenda

- Confine comunale
- Perimetro del Territorio Urbanizzato (art. 32 L.R. 24/2017)

## Tutela e valorizzazione del sistema insediativo storico

- Tessuti dei Centri storici
- Tessuti degli insediamenti storici minori
- Edifici di valore architettonico e/o storico-testimoniale
  - Edifici da assoggettare a Restauro scientifico
  - Edifici da assoggettare a Restauro e risanamento conservativo
  - Edifici da assoggettare a Ristrutturazione edilizia con vincolo parziale

## Promozione del riuso e della rigenerazione urbana

- Tessuti urbani consolidati prevalentemente residenziali
  - R1 - Tessuti consolidati
  - R2 - Tessuti omogenei, di impianto recente e/o frutto di progettazione unitaria
  - R3 - Tessuti radi e/o di frangia
- RR\_n Aree soggette a prescrizione specifica di qualificazione morfologica e funzionale (RR)

## Tessuti urbani consolidati prevalentemente produttivi

- P1 - Tessuti specializzati per attività produttive

## Indicazioni specifiche

- AO\_n Aree soggette a interventi complessi attraverso Accordo Operativo (AO)
- Interventi soggetti agli strumenti attuativi di cui all'art. 4 della L.R. 24/2017
- Aree a verde privato
- Interventi soggetti alle disposizioni previgenti

## Qualificazione della città pubblica

### Infrastrutture per gli insediamenti

- Parcheggi pubblici
- Attrezzature ed impianti tecnologici
- Viabilità veicolare esistente
- Attrezzature cimiteriali
- Aree di mitigazione paesaggistica e ambientale

### Attrezzature e spazi collettivi

- Attrezzature per l'istruzione
  - Asilo nido
  - Scuola per l'infanzia
  - Scuola primaria
  - Scuola secondaria di I° grado
- Attrezzature di interesse comune
  - Municipio ed attrezzature civili
  - Attrezzature religiose
  - Attrezzature sociali e culturali
  - Attrezzature assistenziali
- Attrezzature sportive
  - Attrezzature sportive
  - Attrezzature sportive private
- Verde pubblico attrezzato
- Dotazioni territoriali di progetto

## Tutela e valorizzazione del Territorio Rurale

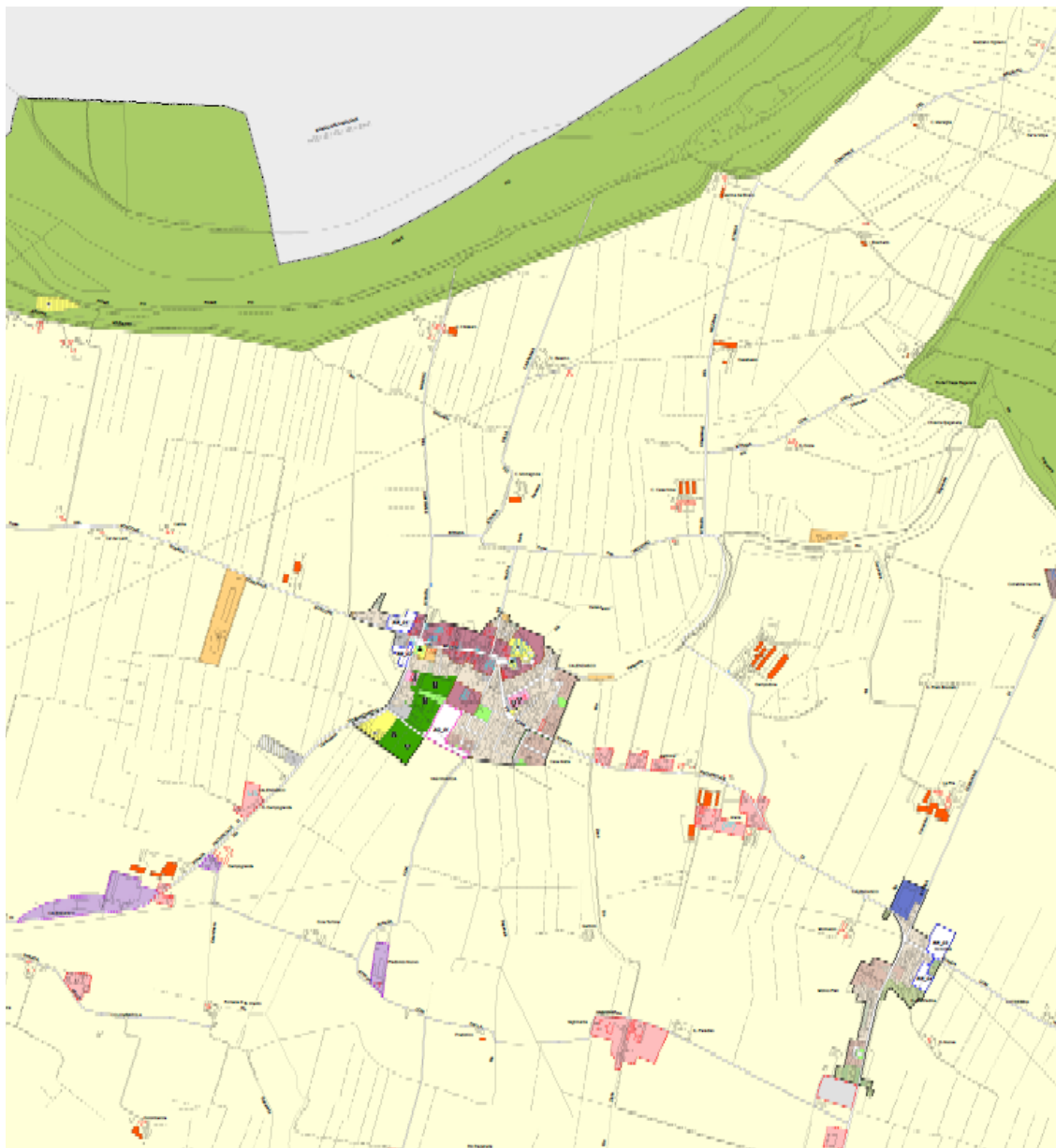
- Paesaggi del Territorio Rurale
  - TR1 - Paesaggio fluviale
  - TR2 - Paesaggio della pianura agricola

## Indicazioni specifiche

- Edificati sparsi e/o discontinui prevalentemente residenziali
- Edificati sparsi e/o discontinui prevalentemente produttivi
- Immobili oggetto di potenziali interventi di desigillazione



# LA CONSULTAZIONE DEGLI ELABORATI TAVOLE DELLA DISCIPLINA (Serie D1)



## Legenda

- Confine comunale
- Perimetro del Territorio Urbanizzato (art. 32 L.R. 24/2017)

### Tutela e valorizzazione del sistema insediativo storico

- Tessuti dei Centri storici
- Tessuti degli insediamenti storici minori

### Edifici di valore architettonico e/o storico-testimoniale

- Edifici da assoggettare a Restauro scientifico
- Edifici da assoggettare a Restauro e risanamento conservativo
- Edifici da assoggettare a Ristrutturazione edilizia con vincolo parziale

### Promozione del riuso e della rigenerazione urbana

#### Tessuti urbani consolidati prevalentemente residenziali

- R1 - Tessuti consolidati
- R2 - Tessuti omogenei, di impianto recente e/o frutto di progettazione unitaria
- R3 - Tessuti radi e/o di frangia
- RR\_n** Aree soggette a prescrizione specifica di qualificazione morfologica e funzionale (RR)

#### Tessuti urbani consolidati prevalentemente produttivi

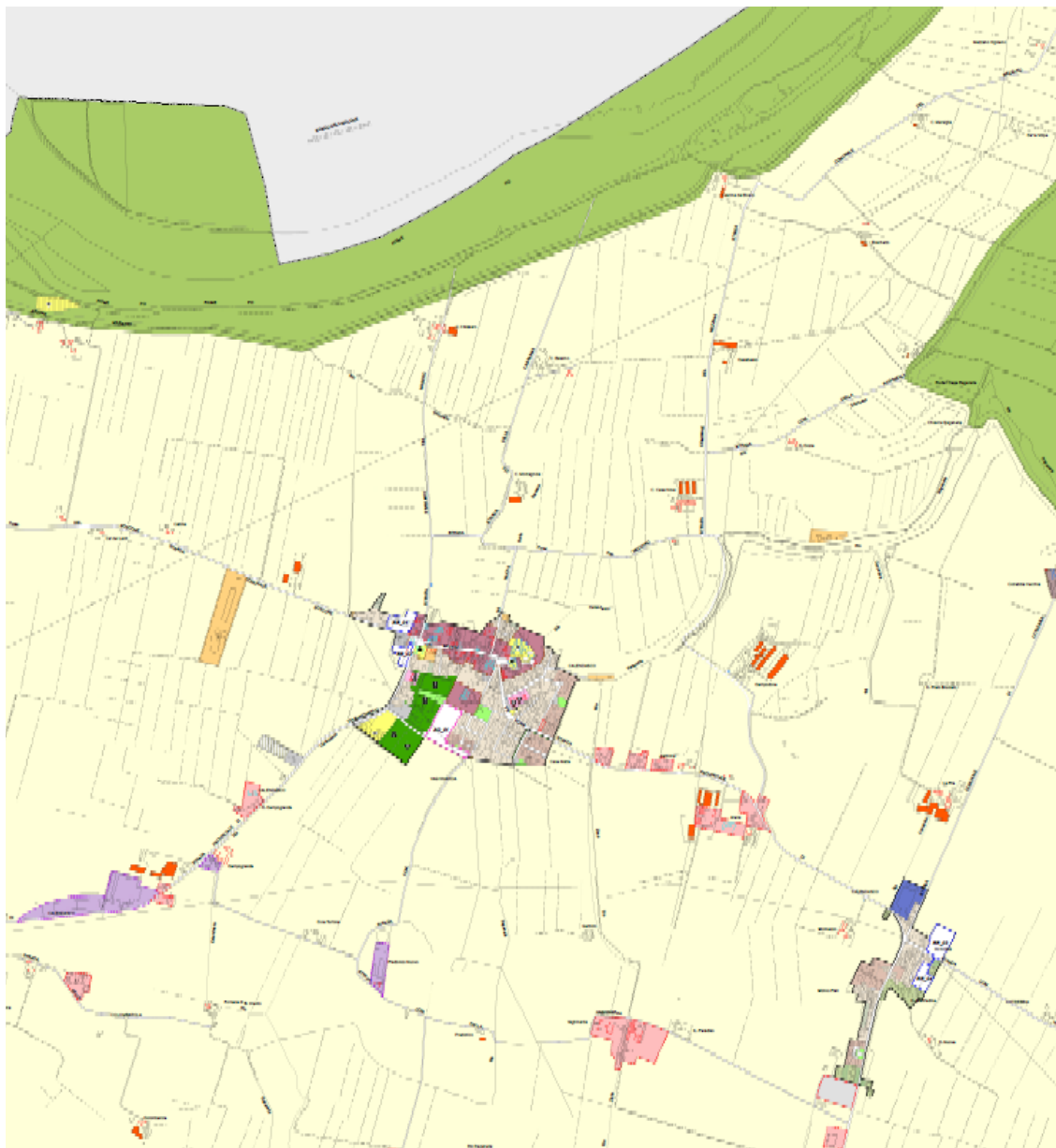
- P1 - Tessuti specializzati per attività produttive

### Indicazioni specifiche

- AO\_n** Aree soggette a interventi complessi attraverso Accordo Operativo (AO)
- Interventi soggetti agli strumenti attuativi di cui all'art. 4 della L.R. 24/2017
- Aree a verde privato
- Interventi soggetti alle disposizioni previgenti



# LA CONSULTAZIONE DEGLI ELABORATI TAVOLE DELLA DISCIPLINA (Serie D1)



## Qualificazione della città pubblica

### Infrastrutture per gli insediamenti

- Parcheggi pubblici
- Attrezzature ed impianti tecnologici
- Viabilità veicolare esistente
- Attrezzature cimiteriali
- Aree di mitigazione paesaggistica e ambientale

### Attrezzature e spazi collettivi

- Attrezzature per l'istruzione
  - Asilo nido
  - Scuola per l'infanzia
  - Scuola primaria
  - Scuola secondaria di 1° grado
- Attrezzature di interesse comune
  - Municipio ed attrezzature civili
  - Attrezzature religiose
  - Attrezzature sociali e culturali
  - Attrezzature assistenziali
- Attrezzature sportive
  - Attrezzature sportive
  - Attrezzature sportive private
- Verde pubblico attrezzato
- Dotazioni territoriali di progetto

## Tutela e valorizzazione del Territorio Rurale

### Paesaggi del Territorio Rurale

- TR1 - Paesaggio fluviale
- TR2 - Paesaggio della pianura agricola

### Indicazioni specifiche

- Edificati sparsi e/o discontinui prevalentemente residenziali
- Edificati sparsi e/o discontinui prevalentemente produttivi
- Immobili oggetto di potenziali interventi di desigillazione

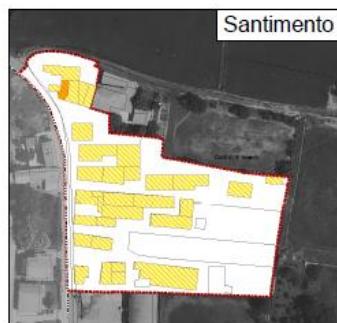
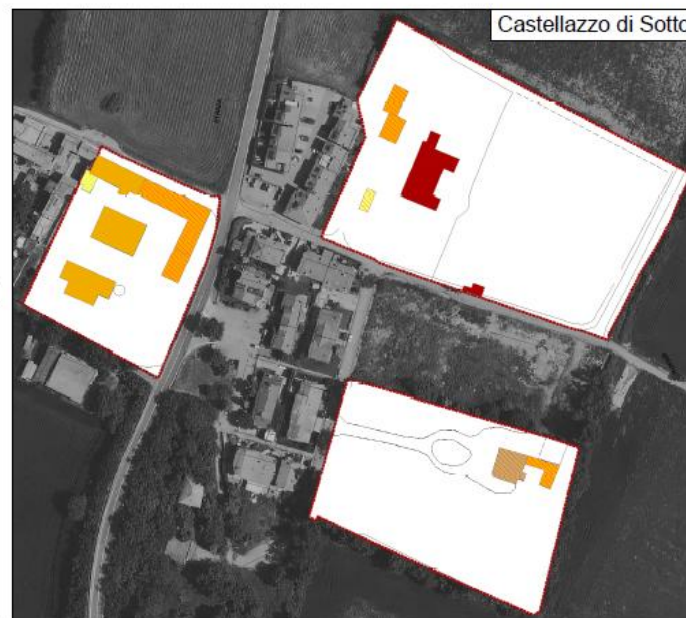
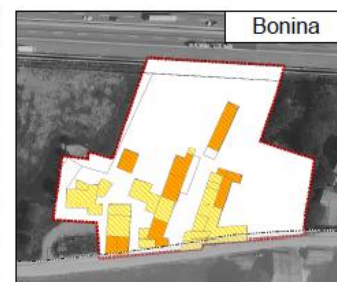
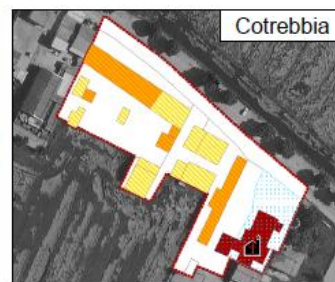


# LA CONSULTAZIONE DEGLI ELABORATI TAVOLE DELLA DISCIPLINA (Serie D1)





# LA CONSULTAZIONE DEGLI ELABORATI TAVOLE DELLA DISCIPLINA – DISCIPLINA PARTICOLAREGGIATA CENTRI STORICI (Serie D2)





# LA CONSULTAZIONE DEGLI ELABORATI

## TAVOLE DELLA DISCIPLINA – DISCIPLINA PARTICOLAREGGIATA CENTRI STORICI (Serie D2)



Centri storici

### Categorie di intervento



Edifici da assoggettare a Restauro scientifico



Edifici da assoggettare a Restauro e risanamento conservativo



Edifici da assoggettare a Ristrutturazione edilizia con vincolo parziale



Edifici da assoggettare a Ristrutturazione edilizia



Edifici da assoggettare a Demolizione

### Destinazioni d'uso previste

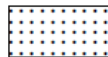


Edifici prevalentemente ad uso residenziale e compatibile

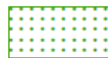


Attività agricola e/o produttiva

### Infrastrutture per gli insediamenti



Parcheggi pubblici



Attrezzature ed impianti tecnologici

### Attrezzature e spazi collettivi



Attrezzature di interesse comune



Municipio ed attrezzature civili



Attrezzature religiose



Attrezzature sociali e culturali

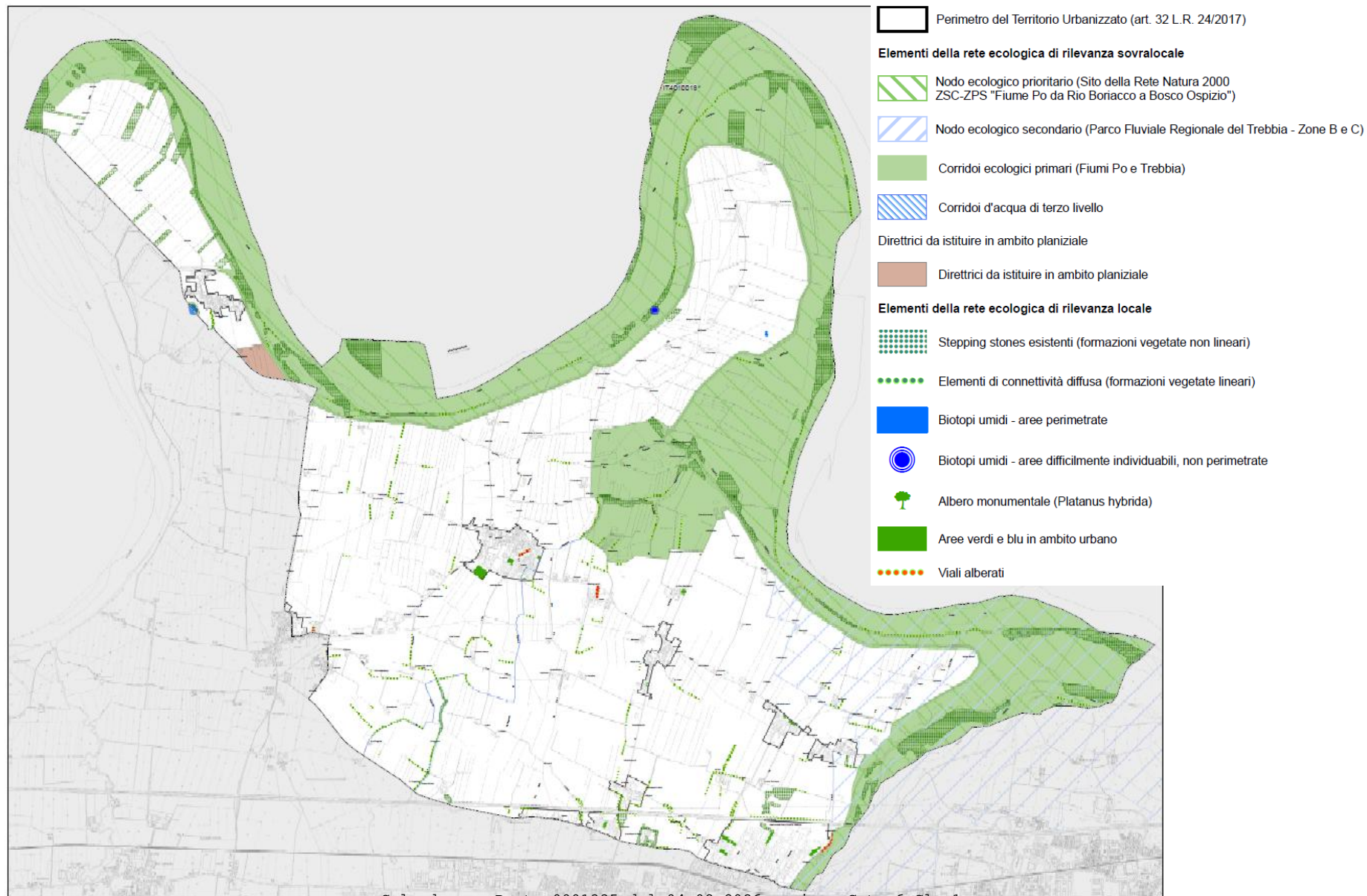


Boscone Cusani



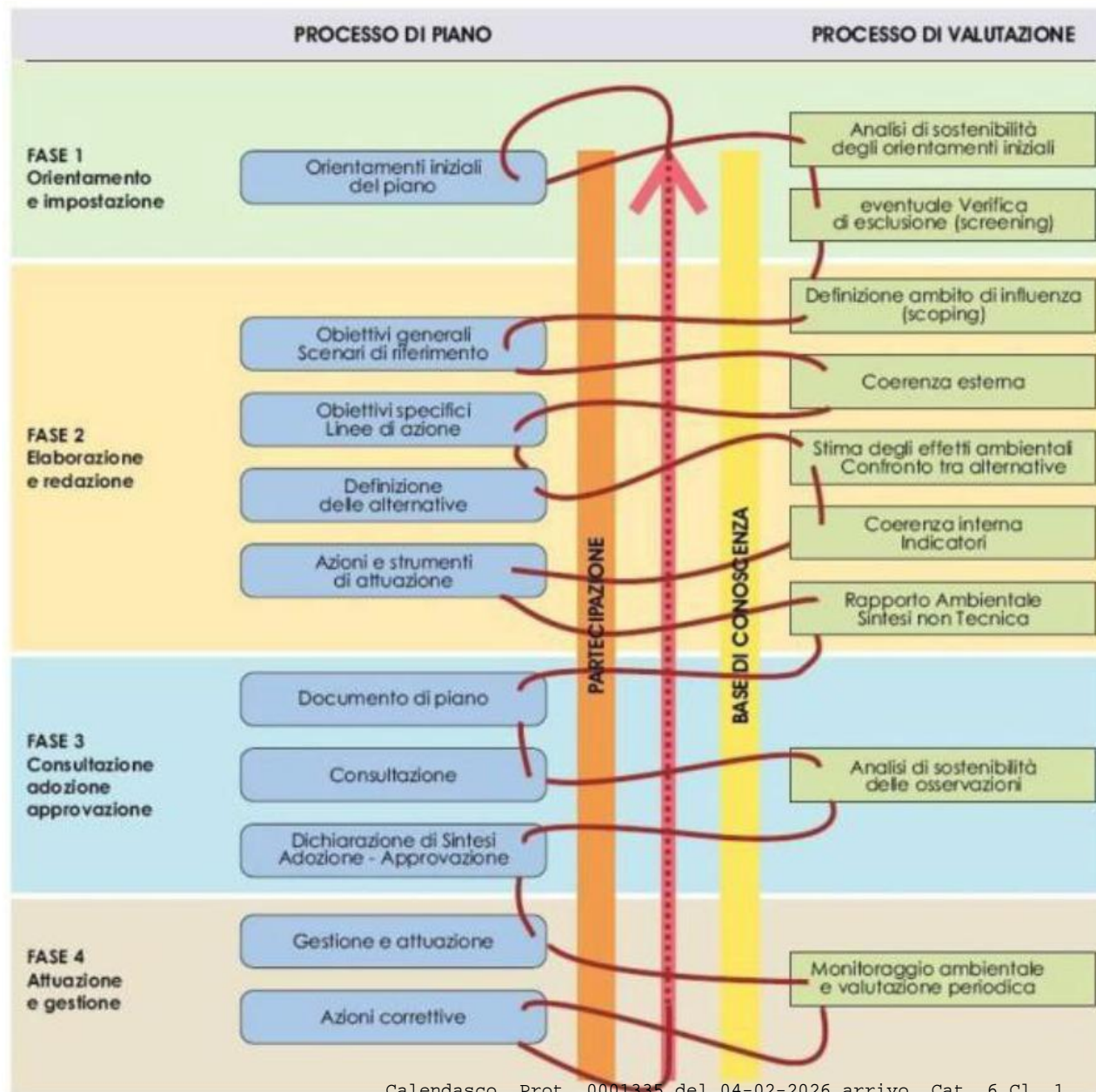


# LA CONSULTAZIONE DEGLI ELABORATI TAVOLE DELLA DISCIPLINA – RETE ECOLOGICA LOCALE (Serie D3)





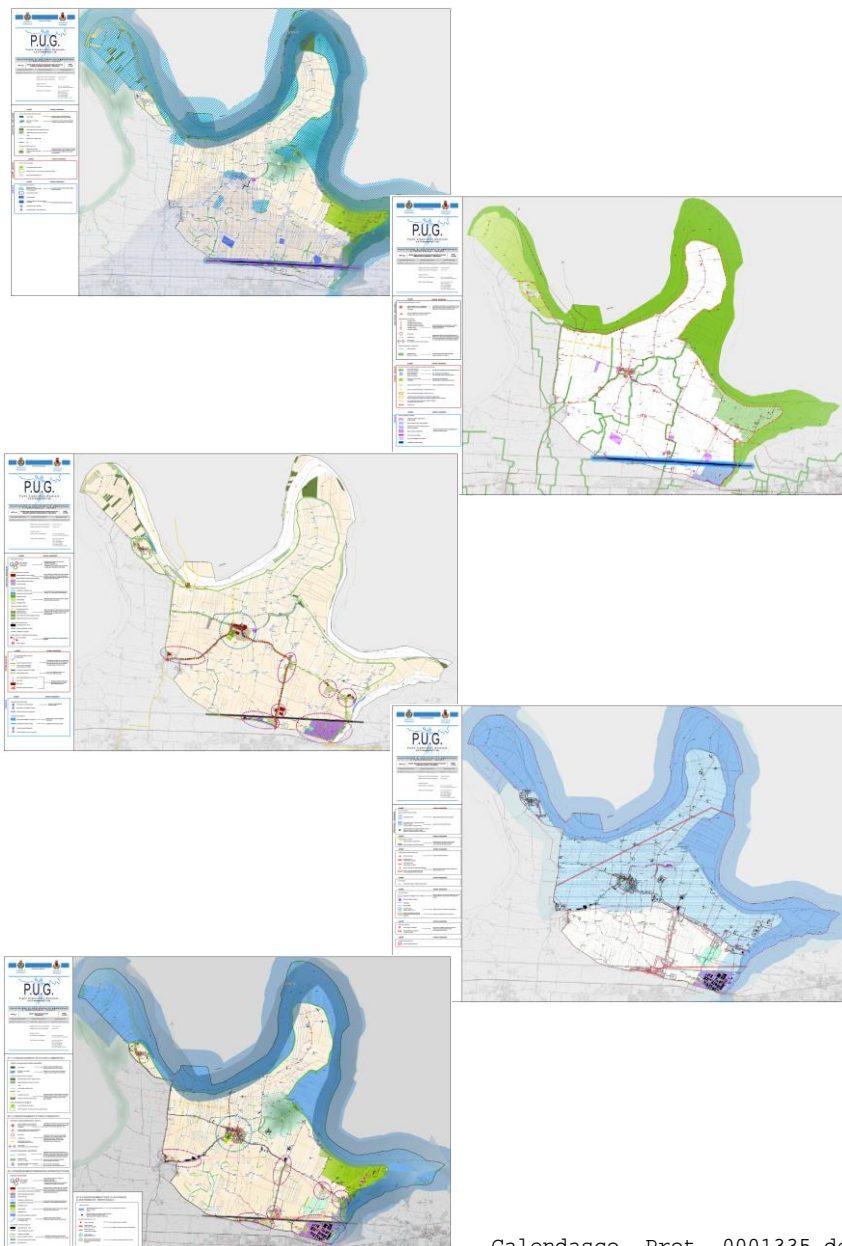
# LA CONSULTAZIONE DEGLI ELABORATI VALSAT



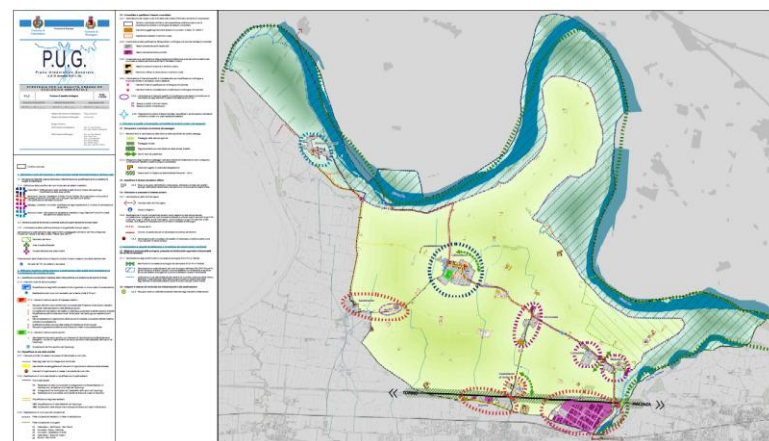
La stretta relazione tra Strategia e ValSAT è formalizzata anche attraverso l'indicazione di requisiti prestazionali e di condizioni di sostenibilità che gli obiettivi generali e le strategie devono soddisfare.



# LA CONSULTAZIONE DEGLI ELABORATI VALSAT, DIAGNOSI DEL QC E ANALISI SERVIZI ECOSISTEMICI



## STRATEGIE DI PIANO





# LA CONSULTAZIONE DEGLI ELABORATI VALSAT E VALUTAZIONE DI SOSTENIBILITÀ

Le previsioni del PUG vengono confrontate con le funzioni ecosistemiche e antropogeniche individuate, permettendo di quantificare la sostenibilità di ciascuna previsione su ciascun sistema funzionale e di definirne e verificarne i condizionamenti per garantire la complessiva sostenibilità delle previsioni.

Sistema funzionale A					
Servizi ecosistemici		Azione A1	Azione A2	.....	Azione An
Sistema funzionale A	SE A1	+.....			
	SE A2		+.....		
	SE A3	+.....			
	SE An.	+.....			
Sistema funzionale B	SE B1	+.....			
	SE Bn.		-.....		
.....					
Sistema funzionale n.	SE N1.	-.....			
	.....		+.....		
	SE Nn.	+.....			
Sostenibilità complessiva con azioni di mitigazione per Azione		-.....	+.....		

Sistema funzionale A					
Servizi ecosistemici		Azione A1	Azione A2	.....	Azione An
Sistema funzionale A	SE A1	+.....			
	SE A2		+.....		
	SE A3	+.....			+.....
	SE n.	-.....			
Sistema funzionale B					
		Azione B1	Azione B2	.....	Azione Bn
Sistema funzionale A	SE A1	-.....			
	SE A2	-.....	-.....		-.....
	SE A3		+.....		
	SE n.	-.....			-.....
Sistema funzionale n.					
		Azione n1	Azione n2	.....	Azione nn
Sistema funzionale A	SE A1		-.....		-.....
	SE A2	-.....	-.....		
	SE A3		+.....		+.....
	SE n.	+.....			
Sostenibilità per sistema funzionale A					
Azioni sistema funzionale A + Azioni sistema funzionale B + ... + Azioni sistema funzionale n.					
Sistema funzionale A		-.....			



# LA CONSULTAZIONE DEGLI ELABORATI VALSAT E CONDIZIONAMENTI PER L'ATTUAZIONE

AZIONE DI PIANO	Sistema Funzionale
Servizio ecosistemico	IMPATTO - CnCP



## Descrizione dell'impatto e relativi condizionamenti per l'attuazione

2.3.4 - Individuazione di interventi specifici di completamento e/o riqualificazione morfologica e funzionale all'interno del tessuto urbano esistente		Tutela/riproducibilità risorse naturali
Servizio ecosistemico o antropogenico		Impatto
Fornitura	Produzione di materie prime	-Cnct
	Approvvigionamento idrico	-iScP
<b>Descrizione del possibile impatto</b> Gli interventi di completamento e/o riqualificazione morfologica all'interno del tessuto urbano esistente comportano inevitabilmente l'utilizzo di inerti (anche pregiati) per la realizzazione dei manufatti. In termini generali, sebbene gli interventi previsti possano determinare un miglioramento della situazione attuale, non è possibile escludere a priori un incremento del consumo di acqua potabile.		
<b>Limiti e condizionamenti (misure di mitigazione e compensazione)</b> Per le future realizzazioni, ove tecnicamente possibile, dovrà essere privilegiato l'impiego di materiali di recupero da demolizione in sostituzione degli inerti naturali di cava. Le nuove edificazioni dovranno essere allacciate al pubblico acquedotto. In fase progettuale dei nuovi edifici, dovrà essere verificata l'opportunità che almeno una parte delle acque piovane provenienti dalle superfici impermeabilizzate siano raccolte, stoccate in quantità adeguata al fabbisogno e riutilizzate per usi compatibili (ad es. irrigazione). Dovrà essere previsto l'impiego di dispositivi a basso consumo idrico nelle apparecchiature irrigue.		

3.4.2 - Promozione di interventi ricettivi per la fruizione del territorio		Benessere ambiente psico-fisico
Servizio ecosistemico o antropogenico		Impatto
Regolazione	Raccolta e depurazione acque reflue	-iScP
	Contenimento dell'esposizione ai campi elettromagnetici	-iScP
	Contenimento dell'esposizione al rumore ambientale	-iScP
	Contenimento delle emissioni atmosferiche (inquinanti e climalteranti)	-iScP
	Contenimento della produzione dei rifiuti	-iScP
	Contenimento del consumo idrico	-iScP
	Contenimento dei consumi energetici	-iScP
Supporto	Contenimento dell'inquinamento luminoso	-incP
	Raccolta differenziata e recupero dei rifiuti	-incP
<b>Descrizione del possibile impatto</b> La promozione di interventi ricettivi per la fruizione del territorio potrebbe determinare un incremento, anche se limitato, della capacità insediativa, con conseguenti effetti ambientali non completamente trascurabili in termini di produzione di rifiuti, consumi idrici, consumi energetici, ecc. Un incremento del carico insediativo, infatti, potrebbe determinare un incremento del consumo di acqua potabile e la produzione di reflui civili che, se non adeguatamente raccolti e trattati, potrebbero causare l'inquinamento delle acque superficiali e del suolo e, per infiltrazione, delle acque sotterranee.		



# LA CONSULTAZIONE DEGLI ELABORATI VALSAT E CONDIZIONAMENTI PER L'ATTUAZIONE

## Condizionamenti per l'attuazione

**Risorse naturali:** preservazione delle formazioni arboreo-arbustive esistenti; interventi di piantumazione compensativa; impiego di materiali di recupero; riutilizzo acque meteoriche;

**Paesaggio:** corretto inserimento paesaggistico delle opere; realizzazione di siepi arboreo-arbustive plurispecifiche e distanze di mascheramento lungo i margini; attenzione agli aspetti archeologici;

**Sicurezza territoriale:** attenzioni antisismiche; minimizzazione dell'impermeabilizzazione e rispetto del principio dell'invarianza idraulica nonché delle indicazioni dello specifico approfondimento idraulico del PUG; adeguata gestione di eventuali situazioni di inquinamento del suolo e sottosuolo;

**Benessere ambiente psico-fisico:** adeguato sistema di gestione delle acque meteoriche e reflue; attenzione al contenimento delle emissioni in atmosfera; attenzioni al risparmio energetico; contenimento dell'inquinamento luminoso; contenimento delle emissioni acustiche; adeguato sistema di gestione rifiuti; contenimento dell'inquinamento elettromagnetico;

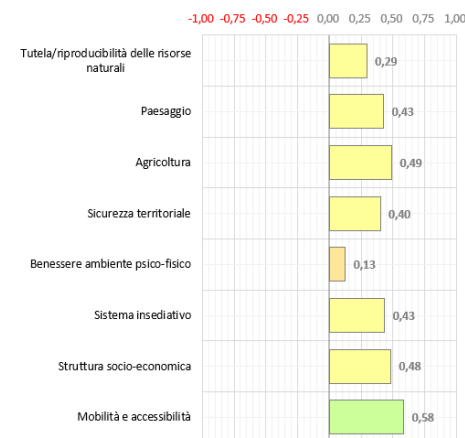
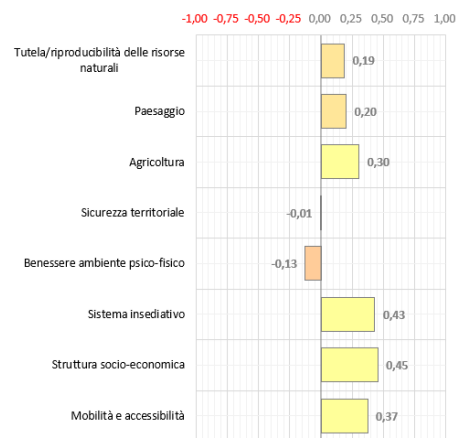
**Sistema insediativo:** contenimento del consumo di suolo, anche indiretto;

**Mobilità e accessibilità:** adeguatezza della viabilità di accesso e delle intersezioni.



# LA CONSULTAZIONE DEGLI ELABORATI VALSAT E CONDIZIONAMENTI PER L'ATTUAZIONE

Complessivamente i condizionamenti (misure di mitigazione) proposti risultano essere funzionali all'obiettivo della massimizzazione degli effetti positivi indotti dalle Previsioni di Piano sui servizi/processi ecosistemici e antropogenici considerati e sui sistemi funzionali che caratterizzano il territorio comunale di Calendasco e dell'annullamento o comunque del contenimento dei potenziali effetti negativi.



Propensione alla sostenibilità dei sistemi funzionali:  
confronto con e senza attuazione dei limiti e  
condizionamenti (misure di mitigazione e  
compensazione) proposti

Punteggio di impatto delle Previsioni di Piano: confronto con e senza  
l'applicazione dei limiti e condizionamenti (misure di compensazione e  
mitigazione) proposti



# LA CONSULTAZIONE DEGLI ELABORATI REQUISITI PRESTAZIONALI PER I TESSUTI RESIDENZIALI

## Requisiti prestazionali

1. Livello di permeabilità dei suoli (Indice di permeabilità fondiaria - IPF)
2. Sicurezza idraulica
3. Riutilizzo acque
4. Incremento vegetazionale
5. Sostenibilità energetica ed edilizia

### Tre livelli di intervento

Sigla	Punteggio prestazionale complessivo	Lotti edificati	Lotti liberi
C1_L1	3÷6	Indice esistente	Indice assegnato
C1_L2	7÷10	+ 50% della differenza fra Indice esistente e Indice massimo	+ 50% dell'Indice assegnato
C1_L3	≥ 11	Indice massimo	Indice massimo







# LA CONSULTAZIONE DEGLI ELABORATI VALSAT E MONITORAGGIO

Il Piano di monitoraggio introduce parametri di sorveglianza (**indicatori di monitoraggio**) volti a verificare le modalità e il livello di attuazione delle scelte strategiche adottate dal PUG (**Piano di monitoraggio del perseguimento dell'attuazione del Piano**) e l'evoluzione temporale del sistema ambientale comunale per tenere sotto controllo gli effetti ambientali derivanti dall'attuazione (**Piano di monitoraggio delle prestazioni ambientali – monitoraggio del contesto**) ed eventualmente fornire indicazioni su eventuali correzioni da apportare alle scelte strategiche del Piano.

## PIANO DI MONITORAGGIO DELLE PRESTAZIONI AMBIENTALI

### SF1 – TUTELA E RIPRODUCIBILITÀ DELLE RISORSE NATURALI

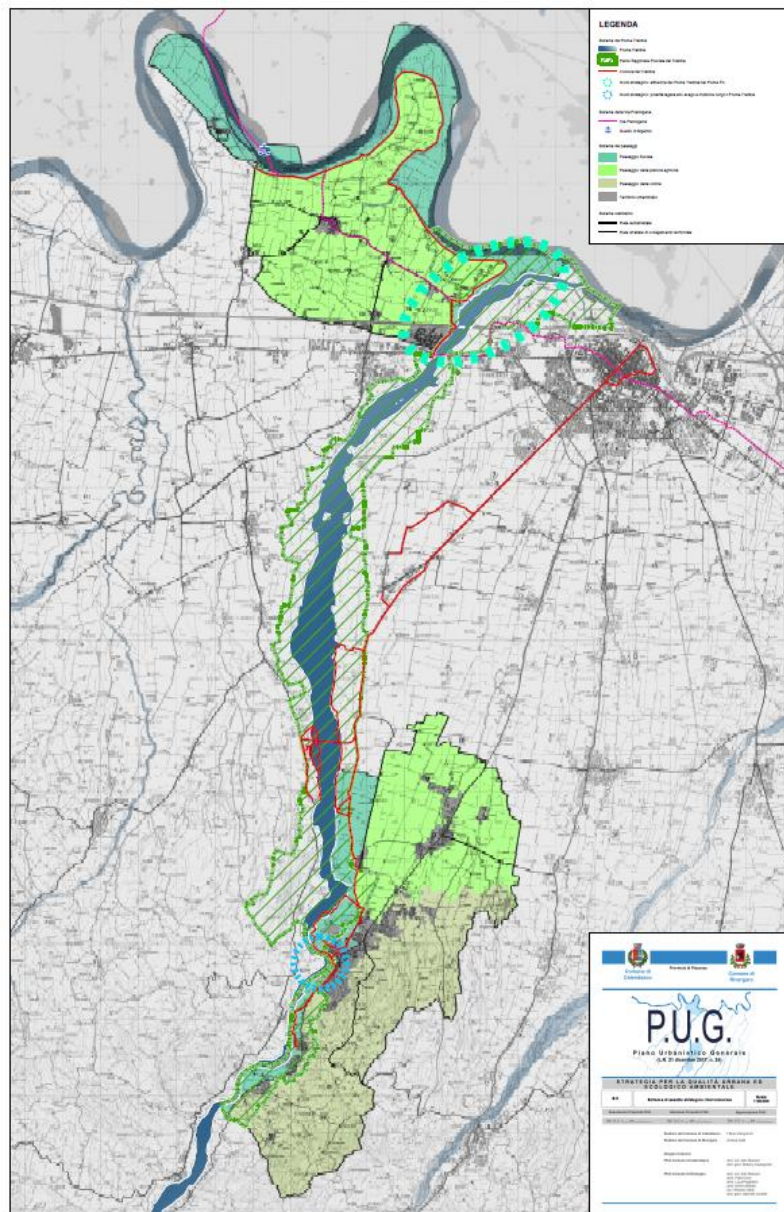
Indicatore	unità di misura	referimento normativo	scopo	Inquadramento DPSIR	calcolo	frequenza di rilevazione	valore soglia	Target	Risorse umane finanziarie materiali per l'implementazione del dato	Soggetti da coinvolgere nel Tavolo di controllo	Servizi ecosistemici di riferimento	Previsioni Azioni di Piano correlate
Qualità delle acque sotterranee	classi	D.Lgs 152/2006 e s.m.i. - PnGPa 2021-2027	Valutare lo stato qualitativo delle acque sotterranee	Stato	Applicazione della metodologia prevista dai decreti attuativi del D.Lgs 152/06 e s.m.i.	Ogni 3 anni	-	Stato Quantitativo buono oltre il 2027 (PnGPa 2021-2027) Stato Chimico buono oltre il 2027 (PnGPa 2021-2027)	Non necessarie: dati disponibili report ARPAE e Allegato 5 PnGPa	ARPAE, ASBPo	Funzionalità fluviale e qualità delle acque superficiali e sotterranee	4.3.1 4.3.2 4.3.3
Qualità delle acque superficiali	classi	D.Lgs 152/2006 e s.m.i. - PnGPa 2021-2027	Valutazione dello stato di qualità chimica ed ecologica delle acque superficiali	Stato	Applicazione della metodologia prevista dai decreti attuativi del D.Lgs 152/06 e s.m.i.	Ogni 3 anni	-	sufficientemente al 2027 (PnGPa 2021-2027) buono al 2027 (PnGPa 2021-2027)	Non necessarie: dati disponibili report ARPAE e Allegato 5 PnGPa	ARPAE, ASBPo	Funzionalità fluviale e qualità delle acque superficiali e sotterranee	
Servizi ecosistemici Regolazione regime idrologico	scala amministrativa che esprime un punteggio di fornitura compresa tra "0" (grado di fornitura "nulla") e "10" (grado di fornitura "massima")	LR 24/2017	Individuare le aree dove l'erogazione del servizio ecosistemico è nulla o avviene molto alta	Pressioni	Linee Guida per un approccio ecosistemico alla pianificazione - Mappatura e Valutazione dei Servizi Ecosistemici" elaborate dal CREN	-	2,06 (Valore medio ponderato)				Regolazione regime idrologico	
Areie forestali [indicatore di mitigazione dei cambiamenti climatici]	ha	Agenda 2030  Protect, restore and promote sustainable use of terrestrial ecosystems, sustainably manage forests, combat desertification, and halt and reverse land degradation and halt biodiversity loss	Valutare la superficie forestale presente all'interno del territorio comunale e la sua evoluzione nel tempo	Stato	Superficie coperta da boschi	-		L'indicatore non deve diminuire	Necessarie: dato da rilevare ad hoc	Regione	Regolazione delle emissioni atmosferiche (inquinanti e climaltanti) Regolazione del microclima Funzionalità fluviale e qualità delle acque superficiali e sotterranee Habitat e connessioni ecologiche	

Indicatore	unità di misura	referimento normativo	scopo	Inquadramento DPSIR	calcolo	frequenza di rilevazione	valore soglia	target	Risorse umane finanziarie materiali per l'implementazione del dato	Soggetti da coinvolgere nel Tavolo di controllo	Servizi ecosistemici di riferimento	Previsioni Azioni di Piano correlate
Percentuale di rifiuti indifferenziati avviati a smaltimento annualmente	kg/ab, "anno %"	D.Lgs 152/2006 e s.m.i. Agenda 2030  Make cities and human settlements inclusive, safe, resilient and sustainable	Valutare la quantità di rifiuti indifferenziati smaltiti annualmente	Pressione	Dati forniti dal gestore del servizio di raccolta (IREN)	Annuale	-	-	Risorse umane (reperire i dati presso altro Ente)	IREN, ARPAE	Contenimento della produzione dei rifiuti	-
Quota di energia da fonti rinnovabili (indicatore di mitigazione dei cambiamenti climatici)	MW derivanti da impianti ad energia rinnovabile installati	L. n. 10/91	Valutare la quota di energia prodotta da fonti di energia rinnovabile	Risposta	Indagine specifica	Ogni 2 anni	-	-	Risorse umane (reperire i dati presso altro PAESC)	ARPAE	Produzione di energia da fonti rinnovabili	12.1 4.4.1
Acque erogate	m³/anno	-	Fornire indicatori sui quantitativi di risorsa idrica utilizzata a fini idropiù	Stato	Dati forniti dal gestore del servizio acquedottistico (IRETI)	Annuale	-	-	Risorse umane (reperire i dati presso altro Ente)	IRETI, ATERSIR	Contenimento del consumo idrico	-
Perdite della rete acquedottistica (indicatore di mitigazione dei cambiamenti climatici)	m³/anno	DPCM 04/03/1990 Agenda 2030  Ensure availability and sustainable management of water and sanitation for all	Fornire un'indicazione dell'efficienza del sistema acquedottistico e tutelare la quantità delle acque sotterranee e superficiali, aumentando sostanzialmente il riciclaggio e il riutilizzo sicuro	Risposta	Dati forniti dal gestore del servizio acquedottistico (PGARETI)	Annuale	-	≤ 20% all'anno al 2016 (PTA)	Risorse umane (reperire i dati presso altro Ente)	IRETI, ATERSIR	Contenimento del consumo idrico	-
Percentuale di popolazione servita da acqua potabile gestita in modo sicuro	%	Agenda 2030  Ensure availability and sustainable management of water and sanitation for all	Fornire un'indicazione del grado di copertura territoriale del sistema acquedottistico	Stato	Dati forniti dal gestore del servizio acquedottistico (PGARETI)	Annuale	-	100%	Risorse umane (reperire i dati presso altro Ente)	IRETI, ATERSIR, ARPAE	Contenimento del consumo idrico	-
Percentuale di AE serviti da rete fognaria	%	-	Valutare la percentuale degli abitanti allacciati alla fognatura e tutelare la qualità delle acque sotterranee e superficiali	Stato	Dati forniti dal gestore del servizio acquedottistico (IRETI)	Annuale	-	100%	Risorse umane (reperire i dati presso altro Ente)	IRETI, ATERSIR, ARPAE	Raccolta e depurazione acque reflue	-








# LA CONSULTAZIONE DEGLI ELABORATI



## STRATEGIA – LO SCHEMA STRUTTURALE STRATEGICO INTERCOMUNALE (Serie S0)




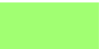


### Sistema del Fiume Trebbia

-  Fiume Trebbia
-  Parco Regionale Fluviale del Trebbia
-  Ciclovia del Trebbia
-  Nodo strategico: affluenza del Fiume Trebbia nel Fiume Po
-  Nodo strategico: polarità legata allo svago e fruizione lungo il Fiume Trebbia



### Sistema della Via Francigena

-  Via Francigena
-  Guado di Sigerico

### Sistema dei paesaggi

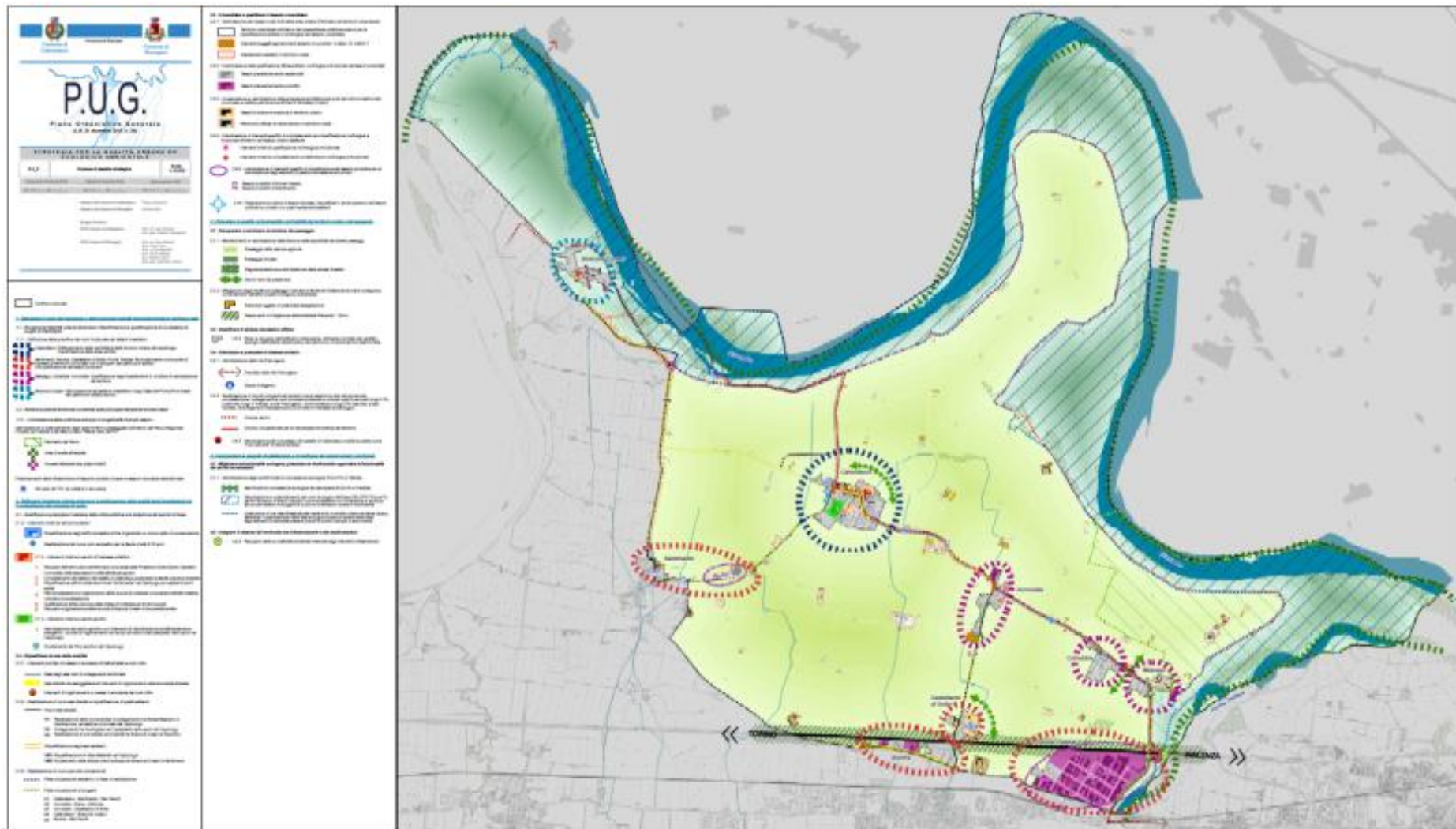
-  Paesaggio fluviale
-  Paesaggio della pianura agricola
-  Paesaggio della collina
-  Territorio urbanizzato

### Sistema viabilistico

-  Rete autostradale
-  Rete stradale di collegamento territoriale



# LA CONSULTAZIONE DEGLI ELABORATI STRATEGIA – LO SCHEMA STRUTTURALE STRATEGICO (Serie S1)







# PRINCIPALI ELEMENTI DI RAFFRONTO (PRG - PUG)

## INTERVENTI COMPLESSI



*FLESSIBILITA' LOCALIZZATIVA*

*FLESSIBILITA' FUNZIONALE*

*FLESSIBILITA' RELATIVA ALL'INTENSITA' DELLA  
TRASFORMAZIONE (NEI LIMITI DELLE SOGLIE DI SOSTENIBILITÀ  
FISSATE DALLA VALSAT)*

*LE TRASFORMAZIONI NON INDIVIDUATE E/O DISCIPLINATE  
PRELIMINARMENTE DAL PIANO*

*IL PIANO STABILISCE LE «REGOLE DI INGAGGIO» ED I RAPPORTI  
TRA CAPACITÀ EDIFICATORIE AMMESSE E REQUISITI ECOLOGICO-  
AMBIENTALI RAGGIUNTI*

## INTERVENTI ORDINARI



*FLESSIBILITA' FUNZIONALE (ALL'INTERNO DEI TESSUTI SONO DEFINITI  
GLI USI ESCLUSI, NON QUELLI AMMESSI)*

*SEMPLIFICAZIONE TESSUTI RESIDENZIALI*

*SEMPLIFICAZIONE TESSUTI PRODUTTIVI/MISTI*

*ALLINEAMENTO PERMESSI DI COSTRUIRE CONVENZIONATI*

*ALLINEAMENTO INTERVENTI DIRETTI E PRA PER AZIENDE  
AGRICOLE*

*SEMPLIFICAZIONE ARTICOLAZIONE TIPI EDILIZI PER RECUPERO  
PATRIMONIO NON PIU' FUNZIONALE ALL'ATTIVITA' AGRICOLA*

*LA FLESSIBILITA' ATTRAVERSO IL REGOLAMENTO EDILIZIO*



## PERCORSO E TEMPISTICA

**ANALISI DIAGNOSTICA, COINVOLGIMENTO DELLA CITTADINANZA,  
DEFINIZIONE E CONDIVISIONE PRIMI OBIETTIVI E SCELTE STRATEGICHE**  
*(2021-2024)*

**CONSULTAZIONE PRELIMINARE**  
*(22.01.2025 – 29.05.2025, CON RICEZIONE COMPLETA DEI CONTRIBUTI ENTI IL 25.07.2025)*

**ASSUNZIONE DELLA PROPOSTA DI PIANO (CONSIGLIO)**  
*(02.02.2026)*

**DEPOSITO E OSSERVAZIONI**  
*(60 GG DALLA PUBBLICAZIONE SUL BURERT + EVENTUALE PROROGA 60 GG)*

**ADOZIONE DELLA PROPOSTA DI PIANO (CONSIGLIO)**  
*TRASMISSIONE AL CUAV (120 GG)*

**APPROVAZIONE DEL PIANO (CONSIGLIO)**